



គ្រឹះស្ថានមីក្រូហិរញ្ញវត្ថុ
 ភីណានពលរដ្ឋរៀង អិលធីឌី
 INTEAN POALROATH RONGROEURNG LTD

របាយការណ៍ប្រចាំឆ្នាំ ២០២២



តារាងមាតិកា

មាតិកា	២
ទស្សនវិស័យ បេសកកម្ម និងតម្លៃស្នូល	៣
ប្រវត្តិគ្រឹះស្ថាន	៤
សាររបស់ប្រធានក្រុមប្រឹក្សាភិបាល	៥
ក្រុមប្រឹក្សាភិបាល	៦
សាររបស់នាយិកាប្រតិបត្តិ	៧
គណៈគ្រប់គ្រងក្រុមហ៊ុន	៨
ភាគទុនិក និងវិនិយោគិន	១០
អង្គការលេខ	១២
រចនាសម្ព័ន្ធសាខា	១៣
អតិថិជនគោលដៅ និងផលិតផល	១៤
លទ្ធផលការងារឆ្នាំ ២០២២	១៦
ទិន្នន័យសំខាន់ៗ	១៧
លទ្ធផលការងារ	១៨
បទពិសោធន៍របស់អតិថិជន	២២
សវនកម្មផ្ទៃក្នុង និងការត្រួតពិនិត្យ	២៤
បុគ្គលិក និងការកសាងសមត្ថភាព	២៥
ទិន្នន័យខុសត្រូវរបស់ ឥណទានពលរដ្ឋរុងរឿង	២៧
ទិន្នន័យខុសត្រូវសង្គមរបស់អាយភីអា	២៨
របាយការណ៍បង់ពន្ធ	២៩
សម្រង់របាយការណ៍សវនកម្មហិរញ្ញវត្ថុឆ្នាំ ២០២២	៣០
របាយការណ៍របស់ក្រុមប្រឹក្សាភិបាល	៣១
របាយការណ៍របស់សវនករឯករាជ្យ	៣៤
របាយការណ៍ស្ថានភាពហិរញ្ញវត្ថុ	៣៧
របាយការណ៍ចំណូលលម្អិត	៣៨
របាយការណ៍ស្តីពីបម្រែបម្រួលមូលធន	៣៨
របាយការណ៍លំហូរទឹកប្រាក់	៤០
ព័ត៌មានទំនាក់ទំនង	៤១
បណ្តាញសាខា	៤២
ព័ត៌មានទំនាក់ទំនង	៤៣



ទស្សនវិស័យ

បេសកកម្ម និងតម្លៃស្នូល



ទស្សនវិស័យ

ជាគ្រឹះស្ថានមីក្រូហិរញ្ញវត្ថុ កម្ពុជា បម្រើវិស័យកសិកម្មឈានមុខគេ។



បេសកកម្ម

ផ្តល់នូវសេវាហិរញ្ញវត្ថុ ងាយស្រួល ស្របទៅតាមអាជីវកម្មដែល ពាក់ព័ន្ធនឹង កសិកម្ម ដើម្បីធ្វើឲ្យ ប្រសើរឡើងនូវលក្ខខណ្ឌសេដ្ឋកិច្ច របស់កសិករ ដោយធានាបាននូវ ការរីកចម្រើនដោយមាននិរន្តរភាព របស់គ្រឹះស្ថាន។



គុណតម្លៃ

- ស្មោះត្រង់ និងសុចរិត
- ទទួលខុសត្រូវខ្ពស់
- ការបំពេញការងារជាក្រុម
- សេចក្តីថ្លៃថ្នូរ និងការគោរព

ប្រវត្តិគ្រឹះស្ថាន

ស្ថាប័នទទួលបានវិញ្ញាបនបត្រអនុលោមភាព តាមច្បាប់សារពើពន្ធមាស ពីអគ្គនាយកដ្ឋានពន្ធដារ ដែលមានសុពលភាពសម្រាប់ឆ្នាំ២០២១-២០២២។



ឆ្នាំ ២០២១

ឆ្នាំ ២០២០



គ្រឹះស្ថានបានរងផលប៉ះពាល់ពី ការឆ្លងរីករាលដាលនៃជម្ងឺ កូវីដ ១៩ ដែលទាមទារអោយមានការប្រឹងប្រែង អត់ធ្មត់ និងពេលវេលា ដើម្បី ស្តារស្ថានភាពអោយប្រសើរឡើងវិញ។

គ្រឹះស្ថានបានរងផលប៉ះពាល់ពី ការថយចុះ នៃផលបត្រឥណទាន ដែលជះឥទ្ធិពលពីការកំហិត ពិដានការប្រាក់របស់ ធនាគារជាតិនៃកម្ពុជា។



ឆ្នាំ ២០១៧

ឆ្នាំ ២០១១



គ្រឹះស្ថានមីក្រូហិរញ្ញវត្ថុឥណទានពលរដ្ឋរុងរឿង មានភាពល្អប្រសើរ ឡើងវិញបន្ទាប់ពីវិបត្តិសេដ្ឋកិច្ចឥណទាន ជាមួយការពង្រឹងដំណើរការ ផ្ទៃក្នុង ការបន្តអភិវឌ្ឍ និងវិវត្តខ្លួនជាគ្រឹះស្ថានមួយដែលទទួល បានប្រាក់ចំណេញច្រើនក្នុងចំណោមគ្រឹះស្ថានផ្សេងៗទៀត។

គ្រឹះស្ថានបានរងផលប៉ះពាល់ពី ការថយចុះ នៃផលបត្រឥណទាន ដែលជះឥទ្ធិពលពីការកំហិត ពិដានការប្រាក់របស់ ធនាគារជាតិនៃកម្ពុជា។



ឆ្នាំ ២០០៨

ឆ្នាំ ២០០៥



លោកស្រី ហៅ ស៊ីមន បានចាកចេញពីភាគទុនិក ហើយ Leopard Cambodia Fund បានក្លាយជាភាគទុនិកភាគតិចតាមរយៈក្រុមហ៊ុន IPR (KH) ដែលមានមូលដ្ឋាននៅហុងកុង។

ឥណទានពលរដ្ឋរុងរឿង ទទួលបាន អាជ្ញាប័ណ្ណជាគ្រឹះស្ថានមីក្រូហិរញ្ញវត្ថុពី ធនាគារជាតិនៃកម្ពុជា។



ឆ្នាំ ២០០៣

ឆ្នាំ ២០០៥



អង្គភាពនេះបានប្រែក្លាយទៅជាក្រុមហ៊ុនឯកជនទទួលខុសត្រូវមានកម្រិត ហើយបានចុះបញ្ជីជាផ្លូវការជាមួយក្រសួងពាណិជ្ជកម្មក្រោមឈ្មោះ “ឥណទាន ពលរដ្ឋរុងរឿង អិលធីឌី” ដែលមានលេខចុះបញ្ជី Co.7896KH/2005។ ក្រុមហ៊ុនក៏ទទួលបានអាជ្ញាប័ណ្ណជាគ្រឹះស្ថានមីក្រូហិរញ្ញវត្ថុលេខ MF014 ពីធនាគារជាតិនៃកម្ពុជា (NBC)។

គ្រឹះស្ថានមីក្រូហិរញ្ញវត្ថុឥណទានពលរដ្ឋរុងរឿង បង្កើតឡើងក្នុងនាមជាផ្នែកឥណទាននៃ សម្ព័ន្ធសមាគមម៉ាស៊ីនកិនស្រូវកម្ពុជា។



ឆ្នាំ ២០០៣



លោកឧកញ៉ា គួ ចុយ
ប្រធានក្រុមប្រឹក្សាភិបាល

ឆ្នាំ២០២២ បានបង្ហាញពីសន្ទុះសេដ្ឋកិច្ចមានការឡើងវិញបន្តិចម្តងៗ ខណៈដែលប្រទេសទាំងអស់ចាប់ផ្តើមសម្របខ្លួនទៅនឹងការរស់នៅជាមួយ Covid-19 ហើយអរគុណចំពោះការគាំទ្ររបស់រដ្ឋាភិបាលក្នុងការធានាថាប្រជាជនអាចទទួលបានវ៉ាក់សាំងពេញលេញ ប្រទេសអាចសម្របខ្លួនទៅនឹងការរស់នៅពេញលេញជាមួយ Covid-19។

ជាងនេះទៅទៀត វិស័យទេសចរណ៍បានចាប់ផ្តើមស្ទុះដើមឡើងវិញ នៅពេលដែលប្រទេសនានាបានបើកព្រំដែនឡើងវិញ។ នៅឆ្នាំ ២០២២ កម្ពុជាអាចសម្រេចបាននូវអត្រាកំណើនសេដ្ឋកិច្ច ៥.២% ដែលគាំទ្រដោយការនាំចេញដ៏រឹងមាំ និងការងើបឡើងវិញនៃសកម្មភាពទេសចរណ៍ និងសេដ្ឋកិច្ចក្នុងស្រុក។

ទោះជាយ៉ាងណាក៏ដោយ យើងដឹងពីភាពតានតឹងនៃភូមិសាស្ត្រនយោបាយដែលកំពុងកើតមានក្នុងកំឡុងឆ្នាំ ដែលបង្កឱ្យមានភាពមិនច្បាស់លាស់លើការកើនឡើងនៃអតិផរណា និងចលនាអត្រាការប្រាក់។ ទោះជាយ៉ាងណាក៏ដោយ អរគុណចំពោះការខិតខំប្រឹងប្រែងបន្តរបស់ធនាគារជាតិនៃកម្ពុជាសម្រាប់ការត្រួតពិនិត្យយ៉ាងដិតដល់ នូវហានិភ័យដែលអាចកើតមាន

ចំពោះប្រព័ន្ធទាំងមូល និងចាត់វិធីសាស្ត្រសកម្មក្នុងការកំណត់វិធានការប្រុងប្រយ័ត្នដើម្បីការពារស្ថិរភាពហិរញ្ញវត្ថុ។

ការអនុវត្តរបស់ អាយភីអា បានប្រសើរឡើងនៅឆ្នាំ ២០២២ បើប្រៀបធៀបទៅនឹងឆ្នាំ ២០២១។ យើងបានគ្រប់គ្រងដើម្បីរក្សាជំហរយ៉ាងរឹងមាំ ទោះបីជាមានកាលៈទេសៈដែលកំពុងបន្តមានក៏ដោយ ហើយសំខាន់ជាងនេះទៅទៀត យើងអាចរក្សាបាននូវសន្តិភាពដ៏រឹងមាំ។

ទោះស្ថិតក្នុងកាលៈទេសៈណាក៏ដោយ អាយភីអា នឹងនៅតែផ្តោតលើបេសកកម្មរបស់ខ្លួនចំពោះវិស័យកសិកម្មដែលជាឆ្លឹងខ្ពងនៃសេដ្ឋកិច្ចរបស់កម្ពុជា។ ជាមួយគ្នានេះដែរ សម្រាប់ការរីកចម្រើននាពេលអនាគតរបស់គ្រឹះស្ថាន វិស័យកសិកម្មនឹងបន្តជាចំណែកទីផ្សារសំខាន់សម្រាប់អាយភីអា សម្រាប់ផលប៉ុន្តែសុខភាពរបស់ក្រុមហ៊ុន បន្ថែមពីលើផ្នែកផ្សេងទៀត។

សំខាន់ជាងនេះទៅទៀត គំរូអាជីវកម្មដ៏ទូលំទូលាយរបស់យើងដែលផ្តោតលើខ្សែសង្វាក់កសិកម្ម ដោយមានការចូលរួមពីដៃគូសហប្រតិបត្តិការបន្ថែម នៅតែមានសារៈសំខាន់។ ការរួមបញ្ចូលគ្នាតែមួយរបស់យើងនៃប្រាក់ចំណេញ អនុបាតកម្មទាប ការផ្តោតលើវិស័យកសិកម្ម និងការរួមចំណែកដល់សង្គមជាវិជ្ជមានចំពោះកសិករជនបទ អាចជួយបង្កើនភាពទាក់ទាញដល់វិនិយោគិន។ មិនតែប៉ុណ្ណោះរួមជាមួយនឹងជម្រើសផលិតផល ផលិតផលឥណទានច្រើនប្រភេទ យើងសង្ឃឹមថានឹងពង្រីកលទ្ធភាពរបស់យើងទៅកាន់មូលដ្ឋានអ្នកប្រើប្រាស់កាន់តែច្រើនឡើងដោយស្របទៅតាមស្ថានភាពសេដ្ឋកិច្ចបច្ចុប្បន្ន។ អាយភីអា នឹងខិតខំបន្តសម្រេចបាននូវសុខភាពហិរញ្ញវត្ថុ និងការលូតលាស់ដែលមាននិរន្តរភាព។

ខ្ញុំសូមថ្លែងអំណរគុណ និងកោតសរសើរជាបន្តចំពោះសមាជិកក្រុមប្រឹក្សាភិបាល ដៃគូអាជីវកម្មរបស់យើង អតិថិជនដ៏មានតម្លៃរបស់យើង គណៈគ្រប់គ្រងប្រតិបត្តិ និងបុគ្គលិកគ្រប់ជាន់ថ្នាក់ទាំងអស់នៃ អាយភីអា ចំពោះការប្តេជ្ញាចិត្ត និងការលះបង់ជាបន្តបន្ទាប់នាពេលកន្លងមក។

Sincerely Yours,



ឧកញ៉ា គួ ចុយ
ប្រធានក្រុមប្រឹក្សាភិបាល

ក្រុមប្រឹក្សាភិបាល



លោកឧកញ៉ា ភូ ពុយ ប្រធានក្រុមប្រឹក្សាភិបាល

លោកឧកញ៉ា ភូ ពុយ ជាស្ថាបនិក និងជាប្រធានក្រុមប្រឹក្សាភិបាលនៃគ្រឹះស្ថានមីក្រូហិរញ្ញវត្ថុឥណទាន ពលរដ្ឋរងរឿងចាប់តាំងពីការចាប់ផ្តើមដំបូងនៃការកើតគ្រឹះស្ថាន។ លោកឧកញ៉ាជាសហគ្រិនកសិកម្ម ឈានមុខគេម្នាក់ជាពិសេសនៅក្នុងវិស័យម៉ាស៊ីនកិនស្រូវ។ លោកក៏ជាប្រធាន និងជានាយកប្រតិបត្តិនៃ ក្រុមហ៊ុនបែតងកម្ពុជា ភីអិលស៊ី ដែលជាក្រុមហ៊ុនម៉ាស៊ីនកិនស្រូវធំជាងគេបង្អស់នៅកម្ពុជា។



លោក ហ៊ឺ មីងឃី អភិបាលឯករាជ្យ

លោក ហ៊ឺ មីងឃី បច្ចុប្បន្នជាទីប្រឹក្សាឯករាជ្យក្នុងវិស័យមីក្រូហិរញ្ញវត្ថុ និងជាវិនិយោគិនមួយរូបផងដែរ។ លោកធ្លាប់បំរើការងារក្នុងគ្រឹះស្ថានឥណទានពលរដ្ឋរងរឿង ជាទីប្រឹក្សានិងជានាយកប្រតិបត្តិការ។ លោក ក៏ធ្លាប់បំរើការងារនៅADAដែលនៅទីនោះលោកបានចូលរួមក្នុងការសម្របសម្រួលបង្កើតមូលនិធិអភិវឌ្ឍន៍ មីក្រូហិរញ្ញវត្ថុលុចហ៊ុនប៊ូរ និងជាអ្នកគ្រប់គ្រងផលប៉ុន្តែវិនិយោគនៅក្នុងតំបន់អាស៊ី និងអាហ្វ្រិកខាងកើត។ លោកក៏មានបទពិសោធន៍ធ្វើការជាមួយគណកម្មការអឺរ៉ុប ជាមន្ត្រីសេដ្ឋកិច្ច និងពាណិជ្ជកម្មនៅក្នុងប្រទេស ម៉ាឡេស៊ី រួមទាំងធនាគារកណ្តាលរបស់ប្រទេសលុចហ៊ុនប៊ូរ។ បន្ថែមពីលើនេះទៀតលោកមានស្នាដៃ បោះពុម្ពផ្សាយការងារពាក់ព័ន្ធនឹងស្ថេរភាពហិរញ្ញវត្ថុ វិស័យមីក្រូហិរញ្ញវត្ថុ និងអត្រាសន្សំប្រាក់ផ្ទាល់ខ្លួន របស់អាមេរិកផងដែរ។



លោកស្រី ម៉ុក នីវីលីយ អភិបាលឯករាជ្យ

លោកស្រី ម៉ុក នីវីលីយ ត្រូវបានតែងតាំងជាសមាជិកក្រុមប្រឹក្សាភិបាលឯករាជ្យតាំងពីខែមេសាឆ្នាំ២០១៦។ លោកស្រី មានបទពិសោធន៍ការងារជាច្រើនឆ្នាំលើផ្នែកលក់ ផ្នែកទីផ្សារ និង ផ្នែកទំនាក់ទំនងសាធារណៈ។ លោកស្រីធ្លាប់បានបំពេញ ការងារជានាយកទីផ្សារ និងទំនាក់ទំនងសាធារណៈ ជាប្រធានគ្រប់គ្រងផ្នែកលក់ និងជាអ្នកសម្របសម្រួល នៅក្នុងកម្មវិធីទូទៅស្រុកលើការជជែកពិភាក្សាពីផ្នែកច្បាប់ និងសុខភាព។ លោក ស្រីនីវីលីយ ទទួលបានបរិញ្ញាបត្រ និងបរិញ្ញាបត្រជាន់ខ្ពស់ផ្នែកគ្រប់គ្រងអាជីវកម្ម លើជំនាញគ្រប់គ្រងទូទៅ។



លោក ប៊ុច សានី អភិបាលឯករាជ្យ

លោក ប៊ុច សានី បានតែងតាំងជាសមាជិកក្រុមប្រឹក្សាភិបាលឯករាជ្យ ក្នុងខែមករា ឆ្នាំ២០២០។ លោក មានតំណែងជាអគ្គនាយករងទទួលបន្ទុកនាយកដ្ឋានប្រតិបត្តិការ និងកិច្ចការរតនាគារ និងនាយកដ្ឋាន គណនេយ្យ និងហិរញ្ញវត្ថុ នៃធនាគារអភិវឌ្ឍន៍ជនបទ និងកសិកម្ម (ARDB)។ លោក ប៊ុច សានី មាន បទពិសោធន៍ការងារក្នុងវិស័យធនាគារជាង២០ឆ្នាំ មកហើយ។ មុននឹងចូលបំរើការងារនៅធនាគារ អភិវឌ្ឍន៍ជនបទ និងកសិកម្ម ក្នុងឆ្នាំ២០០១ លោកបានបំរើការងារនិងមានបទពិសោធន៍ការងារជាច្រើន នៅធនាគារជាតិនៃកម្ពុជា និងនៅធនាគារពាណិជ្ជ។ លោកបានបញ្ចប់ថ្នាក់បរិញ្ញាបត្រផ្នែក ធនាគារពី សកលវិទ្យាល័យធនាគារ ក្នុងប្រទេសវៀតណាម និងបានបញ្ចប់ថ្នាក់ អនុបណ្ឌិតផ្នែកហិរញ្ញវត្ថុពីសកល វិទ្យាល័យជាតិគ្រប់គ្រង ក្នុងឆ្នាំ២០០៤។

សាររបស់ នាយិកាប្រតិបត្តិ

បន្ទាប់ពីឆ្នាំដ៏លំបាកក្នុងឆ្នាំ2021 មក ឆ្នាំ2022 បានចាប់ផ្តើមជាមួយភាពស្មើគ្នានិយមសម្រាប់សេដ្ឋកិច្ចក្នុងការស្តារសន្ទុះឡើងវិញបន្តិចម្តងៗ បន្ទាប់ពីប្រទេសនានាបានបើកព្រំដែនឡើងវិញយ៉ាងពេញលេញកំឡុងពេលករណីCovid-19 បានកំពុងធ្លាក់ចុះ។ មិនយូរប៉ុន្មានក៏មានបង្កឡើងនៃភាពតានតឹងនៃជម្លោះរវាងរុស្ស៊ី និងអ៊ុយក្រែនដែលបង្កឱ្យមានការកើនឡើងនៃអតិផរណាទូទាំងពិភពលោក។ ជាសំណាងល្អ ប្រទេសកម្ពុជាសម្រេចបាននូវអត្រាកំណើនសេដ្ឋកិច្ចពិភពក្នុង 5.2% ក្នុងឆ្នាំ2022 ក្នុងអំឡុងពេលដែលសេដ្ឋកិច្ចរបស់ប្រទេសកំពុងរងសម្ពាធពីការកើនឡើងនៃអតិផរណា ដែលជាអត្រាខ្ពស់បំផុតក្នុងរយៈពេលជាងមួយទសវត្សរ៍អត្រា 2.9% ក្នុងឆ្នាំ2021 ដល់ 5.4% នៅឆ្នាំ2022 ។ ខ្ញុំសូមអរគុណចំពោះការខិតខំប្រឹងប្រែងរបស់ធនាគារជាតិនៃកម្ពុជាដែលកម្ពុជាអាចរក្សាអត្រាប្តូរប្រាក់ប្រាក់រៀលក្នុងកម្រិតមានស្ថិរភាពទោះបីជាមានការកើនឡើងតម្លៃខ្លាំងនៃប្រាក់ដុល្លារនៅក្នុងទីផ្សារអន្តរជាតិក៏ដោយ។



កញ្ញា គូ សុវណ្ណច័ន្ទ
នាយិកាប្រតិបត្តិ

អាយក្រិអា អាចរក្សាបាននៅលទ្ធផលប្រតិបត្តិការឱ្យស្ថិតក្រោមស្ថានភាពដែលអាចគ្រប់គ្រងបានសម្រាប់ឆ្នាំ2022 យើងក៏បានរីកចម្រើនយឺតៗ និងដោយមានភាពប្រុងប្រយ័ត្ន ដោយប្រកាន់ខ្ជាប់ជានិច្ចនូវអាទិភាពធំ គឺការធានាថាក្រុមហ៊ុនផ្តល់ការគាំទ្រដល់អតិថិជន និងនិយោជិតរបស់ខ្លួននៅគ្រប់កាលៈទេសៈដែលត្រូវការ។ សូមអរគុណចំពោះការណែនាំរបស់ក្រុមប្រឹក្សាភិបាល និងកិច្ចសហប្រតិបត្តិការយ៉ាងជិតស្និទ្ធអំពីគណៈគ្រប់គ្រងផងដែរ។ តាមរយៈការរីកលូតលាស់យឺតៗ និងដោយប្រុងប្រយ័ត្ន អាយក្រិអា នៅតែរក្សាបាននូវកំណើននៃការទូទាត់របស់យើង ដើម្បីធានានូវនិរន្តរភាពរបស់ក្រុមហ៊ុន។ ផលប៉ុន្តែប្រាក់កម្ចីសរុបរបស់យើងបានកើនឡើងប្រហែល 4% ក្នុងឆ្នាំនេះ ដែលផលប៉ុន្តែប្រាក់កម្ចីឈានដល់ 7 លានដុល្លារ ហើយយើងអាចរក្សាបាននូវផលប៉ុន្តែប្រាក់កម្ចីដែលអាចទទួលយកបានជាមួយអត្រា NPL 3.13% ទោះបីជាមានការកើនឡើងបើប្រៀបធៀបទៅនឹង ឆ្នាំ2021 (2.05%) ក៏ដោយ។ យើងក៏បានធ្វើការកាត់បន្ថយប្រាក់កម្ចីដែលបានលុបចេញពីបញ្ជីនៅត្រឹម 0.69% នៅឆ្នាំនេះ។ វិធីមួយក្នុងចំណោមវិធីដែលអាយក្រិអា បានជួយអតិថិជនរបស់យើងខ្លួនក្នុងគ្រលំបាកគឺការផ្តល់ការរៀបចំឥណទានឡើងវិញជូនពួកគាត់ដើម្បីធានាថាពួកគាត់អាចទប់ទល់នឹងការធ្លាក់ចុះនៃសេដ្ឋកិច្ចរបស់ខ្លួនខណៈពេលដែលទទួលបានការបន្តបន្ថយនៃបន្ទុកបំណុលក្នុងរយៈពេលខ្លីខាងមុខ។

អាយក្រិអា មានការប្តេជ្ញាចិត្តខ្ពស់ក្នុងការអនុលោមតាមក្រមប្រតិបត្តិរបស់ធនាគារ និងគ្រឹះស្ថានហិរញ្ញវត្ថុ (BFI's Code of Conduct) ដែលត្រូវបានបង្កើតឡើងនិងដាក់ឱ្យប្រើប្រាស់ក្នុងវិស័យទាំងមូលក្នុងខែមីនា ឆ្នាំ2022 ហើយវាមានសារៈសំខាន់បំផុតចំពោះអតិថិជនរបស់យើងក្នុងការធានាឱ្យបានថា ពួកគាត់ទទួលបានសេវាកម្មដែលប្រព្រឹត្តដោយភាពយុត្តិធម៌ និងមានវិជ្ជាជីវៈ ហើយយើង អនុវត្តការផ្តល់ប្រាក់កម្ចីរបស់យើងប្រកបដោយទំនួលខុសត្រូវជាមួយនឹងតម្លាភាព។ ដូចគ្នាដែរ នេះជាតួនាទីរបស់យើងខ្ញុំក្នុងការចូលរួមបន្តលើកកម្ពស់ទំនុកចិត្តនៅក្នុងប្រព័ន្ធធនាគារ និងហិរញ្ញវត្ថុទាំងមូល។ អាយក្រិអា ក៏ប្តេជ្ញាក្នុងការសម្រេចឱ្យបាននាពេលខាងមុខ នូវការទទួលបានវិញ្ញាបនបត្រគោលការណ៍គាំពារអតិថិជន ដែលជាយុទ្ធសាស្ត្រដ៏សំខាន់មួយរបស់ក្រុមហ៊ុនសម្រាប់ឆ្នាំខាងមុខនេះ។

អាយក្រិអា ទទួលបានភាពប្រសើរឡើងនៃលទ្ធផលការអនុវត្តការងាររបស់ខ្លួន ជាពិសេស ផលចំណេញធៀបនឹងទ្រព្យសកម្ម និងផលចំណេញធៀបនឹងមូលធនដែលបានកើនឡើងក្នុងឆ្នាំ2022 បើធៀបនឹងឆ្នាំ2021។ អត្រាកំណើនមានកម្រិតតូច ប៉ុន្តែវាជាសមិទ្ធផលនៃការខិតខំប្រឹងប្រែង និងរួមចំណែកយ៉ាងច្រើនរបស់គ្រួសារអាយក្រិអា។ ខ្ញុំសូមថ្លែងអំណរគុណយ៉ាងស្មោះចំពោះការខិតខំប្រឹងប្រែងរបស់គណៈគ្រប់គ្រង បុគ្គលិកការិយាល័យជម្រុញ និងជម្រុញទាំងអស់ ប្រធានអនុប្រធានសាខា និងបុគ្គលិករបស់យើងនៅគ្រប់ផ្នែក។ រួមទាំងអរគុណដល់ក្រុមប្រឹក្សាភិបាលរបស់គ្រឹះស្ថានសម្រាប់ជំនួយ និងការណែនាំរហូតមក។ ដូចគ្នានេះដែរ អរគុណដល់ដៃគូរបស់យើង និងសមាគមមីក្រូហិរញ្ញវត្ថុកម្ពុជា សម្រាប់ជំនួយ និងការណែនាំផ្សេងៗ និងជាចុងក្រោយដល់ធនាគារជាតិនៃកម្ពុជាសម្រាប់ការគាំទ្រជាបន្តបន្ទាប់ និងការត្រួតពិនិត្យប្រកបដោយភាពប្រុងប្រយ័ត្ន ដែលធានាឱ្យបាននូវការប្រកួតប្រជែងនៅក្នុងទីផ្សារដែលមានភាពយុត្តិធម៌ និងប្រុងប្រយ័ត្ន។ ម្យ៉ាងវិញទៀត នៅពេលដែលទីផ្សារបន្តរីករាលដាល អាយក្រិអា នឹងនៅតែប្រកាន់យកភាពបត់បែនក្នុងការឆ្លើយតបទៅនឹងការផ្លាស់ប្តូរឥរិយាបថទីផ្សារតាមរយៈការធ្វើពិពិធកម្មនៃផលិតផលប្រាក់កម្ចីថ្មី ដើម្បីពេញតម្រូវការរបស់អតិថិជនដែលមានស្រាប់ និងអតិថិជនថ្មី។ ទន្ទឹមនឹងនោះ ទាក់ទងនឹងយុគសម័យប្រែប្រួលអាកាសធាតុ អាយក្រិអា នឹងរក្សាការសម្របខ្លួន និងបន្តពង្រឹង កែលម្អដំណើរការផ្ទៃក្នុង និងយុទ្ធសាស្ត្រអាជីវកម្មរបស់ខ្លួន ដើម្បីអាចសម្រេចបាននូវផលិតភាពកាន់តែប្រសើរឡើងជាមួយនឹងនិរន្តរភាព ទន្ទឹមនឹងការគិតគូរពីកត្តាអាកាសធាតុផងដែរ។

ជាសារសំខាន់ សមត្ថភាពរបស់និយោជិត បន្តដើរតួយ៉ាងសំខាន់ក្នុងការគាំទ្រដល់ជំហរ និងភាពរឹងមាំរបស់ក្រុមហ៊ុន ហើយអាយក្រិអា ប្តេជ្ញានឹងបន្តធានាអោយបានក្នុងការជួយគាំទ្របុគ្គលិករបស់ខ្លួនដូចជាការសិក្សា ចូលរួមវគ្គបណ្តុះបណ្តាលនានា ដើម្បីជំនួយដល់ការបំពេញការងាររបស់ពួកគេប្រកបដោយប្រសិទ្ធភាព និងប្រសិទ្ធផល។

តំណាងឱ្យគណៈគ្រប់គ្រងរបស់អាយក្រិអា ខ្ញុំសូមថ្លែងអំណរគុណយ៉ាងស្មោះអស់ពីចិត្តចំពោះបុគ្គលិក គ្រប់ជាន់ថ្នាក់ ក្រុមប្រឹក្សាភិបាល ម្ចាស់ភាគហ៊ុន និងវិនិយោគិនសម្រាប់ការគាំទ្រ និងការណែនាំទាំងឡាយនាពេលកន្លងមក។ យើងខ្ញុំនឹងបន្តខិតខំប្រឹងប្រែង និងកិច្ចសហប្រតិបត្តិការរួមជាមួយនឹងការឆ្លុះបញ្ចាំងជាបន្តបន្ទាប់ ដើម្បីកែលម្អ និងអភិវឌ្ឍអាយក្រិអា និងអ្នកពាក់ព័ន្ធរបស់យើងខ្ញុំ។

កូ សុវណ្ណច័ន្ទ
នាយិកាប្រតិបត្តិ

គណៈគ្រប់គ្រង ក្រុមហ៊ុន



កញ្ញា ភូ សុវណ្ណច័ន្ទ នាយកប្រតិបត្តិ

កញ្ញា ភូ សុវណ្ណច័ន្ទ ត្រូវបានតែងតាំងជានាយកប្រតិបត្តិនៅថ្ងៃទី០១ ខែមករា ឆ្នាំ២០២១។ កញ្ញាធ្លាប់បានបំពេញតួនាទីជា មន្ត្រីប្រតិបត្តិតាម នៅក្នុងគ្រឹះស្ថាន ចាប់តាំងពីខែកក្កដា ឆ្នាំ២០១៩។ ពីមុនមក កញ្ញាបានបំពេញការងារជាជំនួយការនាយកប្រតិបត្តិ ហាត់ការរយៈពេល ៦ ខែក្នុងឆ្នាំ២០១៨។

សុវណ្ណច័ន្ទ បានទទួលសញ្ញាបត្របរិញ្ញាបត្រគ្រប់គ្រងធុរកិច្ច ជំនាញគណនេយ្យ និងហិរញ្ញវត្ថុ ពី CamEd Business School ហើយក្នុងអំឡុងពេលជាមួយគ្នានោះ កញ្ញាទទួលបានសញ្ញាបត្រ Certified Accounting Technician (CAT) ផងដែរ។ ក្រោយមក នៅឆ្នាំ២០២០ កញ្ញាបានបញ្ចប់ថ្នាក់បរិញ្ញាបត្រជាន់ខ្ពស់ ផ្នែកគ្រប់គ្រងពាណិជ្ជកម្មអន្តរជាតិ ពីសកលវិទ្យាល័យ Grenoble École de Management នៅប្រទេសស្វីស្ទ្រី និង អំឡុងពេលសិក្សាថ្នាក់បរិញ្ញាបត្រជាន់ខ្ពស់ ឆ្នាំទី២ គាត់បានចាប់ផ្តើមការងារជាមួយគ្រឹះស្ថានជាមន្ត្រីប្រតិបត្តិតាម ដែលជាពេលដែលគាត់បានទទួលវិញ្ញាបនបត្រ Regulatory Compliance Certificate ពីវិទ្យាស្ថានធនាគារ និងហិរញ្ញវត្ថុ ដែលជាកម្មសិទ្ធិរបស់សមាគមធនាគារកម្ពុជា។ បច្ចុប្បន្ន សុវណ្ណច័ន្ទកំពុងបន្តការសិក្សាជំនាញ Charter Banker ដែលផ្តល់ជូនដោយ Charter Banker Institute ពីចក្រភពអង់គ្លេស។



លោក ចេង វណ្ណត នាយកប្រតិបត្តិការ

លោក ចេង វណ្ណត បំពេញតួនាទីជានាយកប្រតិបត្តិការតាំងពីខែកញ្ញា ឆ្នាំ២០១៩។ លោកចាប់ផ្តើមការងារដំបូង នៅក្នុងគ្រឹះស្ថាន ក្នុងខែមករា ឆ្នាំ២០១០ និងបានបម្រើការងារក្នុងមុខតំណែងជាច្រើនដូចជា ប្រធានផ្នែកស្តារបំណុល ប្រធានសាខាមេ ប្រធានផ្នែកឥណទាន នាយកប្រតិបត្តិការស្តីទី និងនាយកសវនកម្មផ្ទៃក្នុងផងដែរ។ មុនបំរើការងារនៅទីនេះ លោកធ្លាប់បំរើការងារក្នុងគ្រឹះស្ថានមីក្រូហិរញ្ញវត្ថុផ្សេងៗក្នុងតួនាទីជាមន្ត្រីឥណទាន និងប្រធានផ្នែកប្រតិបត្តិការ។

លោក វណ្ណត បានទទួលបរិញ្ញាបត្រជាន់ខ្ពស់ផ្នែកធុរកិច្ច និងវិទ្យាសាស្ត្រសេដ្ឋកិច្ច ជំនាញគ្រប់គ្រងពីសកលវិទ្យាល័យបញ្ញាជាតិ ក្នុងឆ្នាំ២០១៤ និងបរិញ្ញាបត្រវិទ្យាសាស្ត្រសេដ្ឋកិច្ច ជំនាញអភិវឌ្ឍន៍សេដ្ឋកិច្ចជនបទពីសកលវិទ្យាល័យភូមិន្ទនីតិសាស្ត្រនិងសេដ្ឋកិច្ច។ ក្រៅពីនេះ លោកបានចូលរួមវគ្គបណ្តុះបណ្តាលជាច្រើនទាក់ទងនឹងការគ្រប់គ្រងក្នុងវិស័យមីក្រូហិរញ្ញវត្ថុ។



លោក ហៃ គីមឃន នាយកហិរញ្ញវត្ថុ និងរដ្ឋបាល

លោក ហៃ គីមឃន ជានាយកហិរញ្ញវត្ថុតាំងពីឆ្នាំ២០០៩ ។ លោកបានបំពេញការងារជាមួយ គ្រឹះស្ថាន មានរយៈពេលច្រើនជាង ១៥ ឆ្នាំ ចាប់តាំងពីឆ្នាំ២០០៦ ក្នុងមុខតំណែងផ្សេងៗគ្នាជាច្រើនដូចជា ជំនួយការប្រធានសាខា ប្រធានសាខា និងនាយកប្រតិបត្តិការ។ មុនចូលបំពេញការងារនៅទីនេះ លោកជាអ្នកកាន់បញ្ជីគណនេយ្យក្នុងគ្រឹះស្ថានមីក្រូហិរញ្ញវត្ថុមួយ។

លោក គីមឃន បានទទួលបរិញ្ញាប័ត្រផ្នែកគ្រប់គ្រងធុរកិច្ច ជំនាញហិរញ្ញវត្ថុ និងគណនេយ្យ និងបរិញ្ញាបត្រជាន់ខ្ពស់ផ្នែកគ្រប់គ្រងធុរកិច្ច ជំនាញគ្រប់គ្រង ពីសាកលវិទ្យាល័យគ្រប់គ្រង និងសេដ្ឋកិច្ច ខេត្តបាត់ដំបង។ ក្រៅពីនេះ លោកបានចូលរួមវគ្គបណ្តុះបណ្តាលជាច្រើនទាក់ទងនឹងការគ្រប់គ្រងក្នុងវិស័យមីក្រូហិរញ្ញវត្ថុ។



លោក ភឿក កោរិទ្ធ នាយកព័ត៌មានវិទ្យាស្តីទី

លោក ភឿក កោរិទ្ធ បានតែងតាំងជាប្រធានបច្ចេកវិទ្យាព័ត៌មាន ក្នុងខែកុម្ភៈ ឆ្នាំ២០២០។ លោកធ្លាប់ជាប្រធានបច្ចេកវិទ្យាព័ត៌មាន នៅក្រុមហ៊ុនលីហ្វូប៊ូប្រាក់ ក្នុងឆ្នាំ២០១៨ រួមទាំងជាអ្នកគ្រប់គ្រងជាន់ខ្ពស់នៅក្រុមហ៊ុនធានារ៉ាប់រងអាយុជីវិតព្រូជិនសលកម្ពុជាក្នុងឆ្នាំ២០១៧។ នៅក្នុងឆ្នាំ២០១៥ លោកមានតួនាទីជាអ្នកសរសេរកម្មវិធីជាន់ខ្ពស់ នៅគ្រឹះស្ថានមីក្រូហិរញ្ញវត្ថុអម្រឹត។ ក្រៅពីនេះ លោកធ្លាប់បានដឹកនាំគម្រោងជាច្រើនក្នុងការចូលរួមកម្មវិធី I-ENVEX-2014 នៅប្រទេសម៉ាឡេស៊ី។

លោកកោរិទ្ធ បានបញ្ចប់ថ្នាក់បរិញ្ញាប័ត្រផ្នែកវិទ្យាសាស្ត្រកុំព្យូទ័រ ពីសាកលវិទ្យាល័យនីរតុន និងមានជំនាញក្នុងការបង្កើត និងគ្រប់គ្រងប្រព័ន្ធស្នូល របាយការណ៍MIS ឃ្លាំងទិន្នន័យ In-House Application និងជំនួយផ្សេងៗ សម្រាប់គ្រឹះស្ថានមីក្រូហិរញ្ញវត្ថុ រួមទាំងក្រុមហ៊ុនធានារ៉ាប់រងផងដែរ។



លោក សេង កក្កដា នាយកសវនកម្មផ្ទៃក្នុងស្តីទី

លោក សេង កក្កដា ត្រូវបានតែងតាំងជាប្រធានសវនកម្មផ្ទៃក្នុងនៅ ឥណទានពលរដ្ឋរុងរឿង អិលធីឌី ក្នុងខែឧសភា ឆ្នាំ២០២០។ ពីមុនលោកធ្លាប់មានបទពិសោធន៍ការងារជាង ៦ ឆ្នាំ នៅក្នុងវិស័យហិរញ្ញវត្ថុ ក្នុងតួនាទីជាច្រើនដូចជា មន្ត្រីឥណទានជាន់ខ្ពស់នៅគ្រឹះស្ថានមីក្រូហិរញ្ញវត្ថុ សាមីក ភីអិលស៊ី ជាសវនករផ្ទៃក្នុងនៅគ្រឹះស្ថាន ឥណទានពលរដ្ឋរុងរឿង និងជាអ្នកវិភាគឥណទាន នៅធនាគារ កាណាឌីយ៉ា។

លោក កក្កដា មានសញ្ញាប័ត្រអនុបណ្ឌិតផ្នែកគ្រប់គ្រងធុរកិច្ច ជំនាញហិរញ្ញវត្ថុ និងធនាគារ ពីសាកលវិទ្យាល័យនីរតុន និងបរិញ្ញាបត្រផ្នែកគ្រប់គ្រងធុរកិច្ច ជំនាញហិរញ្ញវត្ថុនិងធនាគារ ពីសាកលវិទ្យាល័យធនធានមនុស្ស។

ភាគទុនិក និងវិនិយោគិន



វិនិយោគិន

លោកឧកញ៉ា ភូ ពុយ

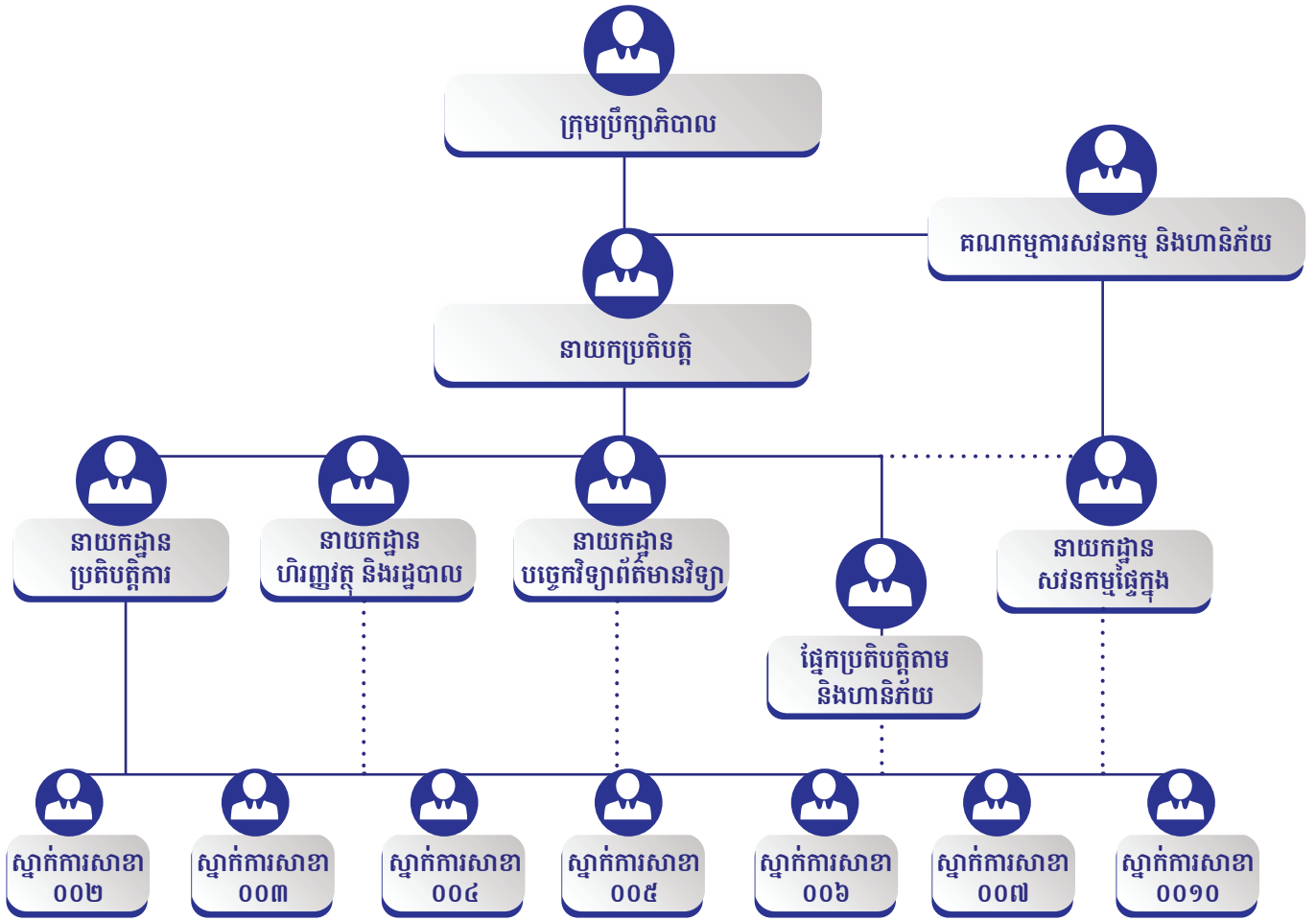
ជាភាគទុនិកតែម្នាក់គត់ និងជាស្ថាបនិកនៃគ្រឹះស្ថាន
មីក្រូហិរញ្ញវត្ថុ ឥណទានពលរដ្ឋរុងរឿង អិលធីឌី។

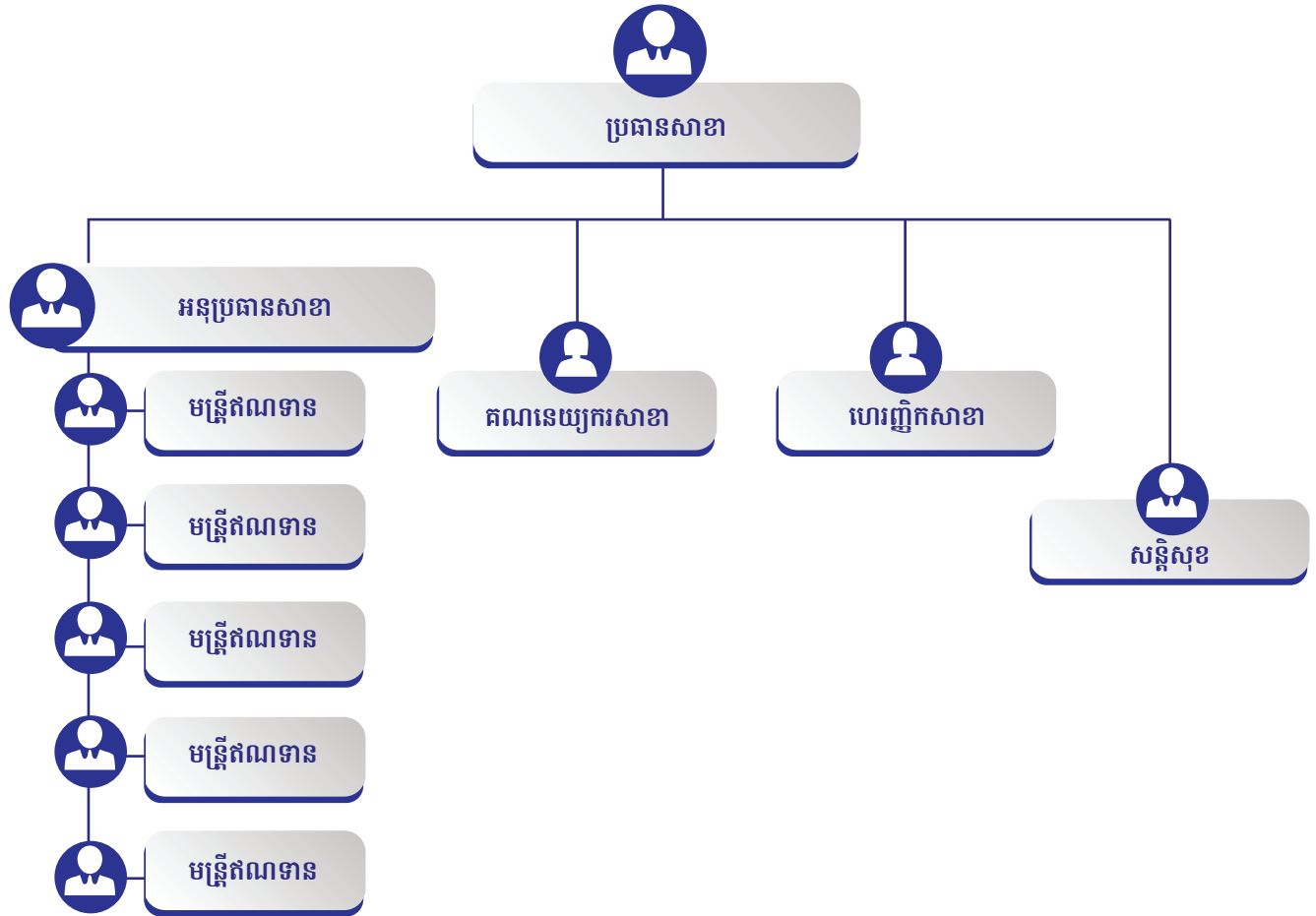


វិនិយោគិន

លោក ហ៊ូ មីងយី (Mr. HSU MING-YEE),
ជាពលរដ្ឋលុចហ្សាំប៊ូ ដែលមានលិខិតឆ្លងដែនលេខ H5N១9N3
ហើយគាត់ជាអភិបាលនៃក្រុមប្រឹក្សាភិបាលរបស់ក្រុមហ៊ុន
ឥណទានពលរដ្ឋរុងរឿង អិលធីឌី។

អង្គការលេខ





អតិថិជនគោលដៅ

និងផលិតផល

ផលិតផល អោយភីអា

អោយភីអា បានបន្តកែប្រែគោលនយោបាយ និងនីតិវិធីឥណទានរបស់ខ្លួន ហើយបានបង្កើតគោលនយោបាយពាក់ព័ន្ធផ្សេងទៀត ក្នុងការសម្របខ្លួនទៅនឹងគោលគំនិតស្តង់ដារនៃការគាំពារអតិថិជន សម្រាប់ប្រតិបត្តិការ និងការអនុវត្តប្រចាំថ្ងៃនៅគ្រប់សាខារបស់អោយភីអា។ ផលិតផលមានស្រាប់ត្រូវបានកែប្រែ ហើយផលិតផលឥណទានថ្មីត្រូវបានបង្កើតឡើងដើម្បីបំពេញតម្រូវការរបស់អតិថិជន ជាពិសេសប្រជាជនដែលមានចំណូលទាប និងមធ្យមនៅតំបន់ជនបទនៃប្រទេសកម្ពុជា។ ការធ្វើពិពិធកម្មផលិតផលឥណទានផ្សេងៗ គ្នាមានគោលបំណងដើម្បីទទួលបានអតិថិជនកាន់តែច្រើន។ បញ្ជីរាយនាមផលិតផលឥណទានថ្មី នឹងអតិថិជនគោលដៅមានដូចខាងក្រោម៖

ឥណទាន កសិកម្ម



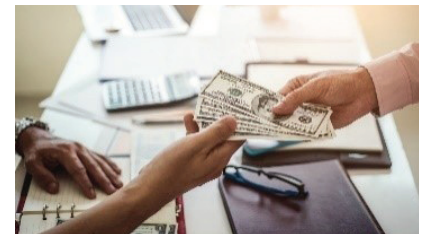
ផ្តោតសំខាន់លើកសិករទូទៅ និងសមាជិកសហគមន៍បែកតែងដែលត្រូវការឥណទានដើម្បីទិញគ្រាប់ពូជ ដី ថ្នាំ ប្រេង និងសម្ភារៈដាំដុះផ្សេងៗ។

ឥណទានបង្កើនទ្រព្យ



អតិថិជនឯកត្តបុគ្គលដែលត្រូវការឥណទានដើម្បីទិញដីបន្ថែមសម្រាប់ធ្វើកសិកម្ម និងដើម្បីកែលំអរគេហដ្ឋានឱ្យប្រសើរជាងមុន។

ឥណទានទូទៅ



អាជីវករខ្នាតតូច និងមធ្យម និងសហគ្រាសផលិតដែលត្រូវការឥណទាន ដើម្បីទ្រទ្រង់អាជីវកម្ម និងប្រតិបត្តិការ។

ឥណទានវិនិយោគ/សំភារៈកសិកម្ម



អតិថិជនឯកត្តបុគ្គលដែលត្រូវការឥណទានដើម្បីទិញឧបករណ៍ ម៉ាស៊ីន គ្រឿងចក្រ និងតម្រូវការផ្សេងៗទៀតទាក់ទងនឹងផលិតកម្មកសិកម្ម។

ឥណទានអាជីវកម្ម



អាជីវករខ្នាតតូច ខ្នាតមធ្យម និងសហគ្រាសផលិតដែលត្រូវការឥណទាន ដើម្បីទ្រទ្រង់អាជីវកម្ម និងប្រតិបត្តិការ។

ឥណទានម៉ូតូ



អតិថិជនឯកត្តបុគ្គល រស់នៅទីក្រុងឬជនបទដែលត្រូវការឥណទានដើម្បីទិញម៉ូតូ។

ឥណទានសម្ភារៈប្រើប្រាស់ក្នុងគេហដ្ឋាន



អតិថិជនជាម្ចាស់ផ្ទះដែលត្រូវការឥណទានដើម្បីទិញសម្ភារៈប្រើប្រាស់ក្នុងគេហដ្ឋានមានដូចជា ទូទឹកកក ម៉ាស៊ីនចាក់ខោអាវ ម៉ាស៊ីនត្រជាក់ ទូទស្សន៍ គ្រឿងសង្ហារឹម ទូរស័ព្ទ ល។

ឥណទានប្រើជំនិះ (Bridging)



អតិថិជនឯកត្តបុគ្គល អាជីវករ និងសហគ្រាសដែលត្រូវការ ឥណទានសម្រាប់រយៈពេលខ្លីដោយសារខ្វះទុនក្នុងរយៈពេលខ្លី ឬកំពុងរងចាំការសងប្រាក់ត្រលប់ពីអតិថិជនរបស់គាត់។

អតិថិជនគោលដៅ

កសិករ

កសិករ ដែលត្រូវការប្រាក់សម្រាប់ជួយដល់សកម្មភាពធ្វើកសិកម្ម វិនិយោគលើឧបករណ៍ធុនធំ ឬ ទិញដីកសិកម្មបន្ថែម។



ម្ចាស់អាជីវកម្ម ខ្នាតតូច

ម្ចាស់អាជីវកម្មខ្នាតតូច ហាងលក់រាយ ហាងលក់គ្រឿងទេស ហាងលក់សំលៀកបំពាក់ អ្នកផ្តល់សេវាកម្មជាដើម ដែលត្រូវការដើមទុនធ្វើការដើម្បីផ្គត់ផ្គង់តម្រូវការអាជីវកម្ម និងប្រតិបត្តិការរបស់ពួកគេ។



សហគ្រាសធុនតូច និងមធ្យម

សហគ្រាសធុនតូច និងមធ្យម ដែលបានចុះបញ្ជី ក្រុមហ៊ុនឯកជន ក្រុមហ៊ុនលក់រាយ ដេប៉ូ ផ្សារទំនើប ជាដើម ដែលប្រឈមមុខនឹងបញ្ហាសាច់ប្រាក់ក្នុងកំឡុងពេលជាក់លាក់ណាមួយ ដើម្បីផ្គត់ផ្គង់តម្រូវការជាក់លាក់របស់ពួកគេ ដើម្បីបំពេញភាគហ៊ុន ឬសងប្រាក់កម្ចីរបស់ពួកគេជាមួយធនាគារ ឬស្ថាប័នហិរញ្ញវត្ថុ។



អតិថិជនផ្សេងទៀត

អតិថិជនទូទៅផ្សេងទៀត រួមមានសាស្ត្រាចារ្យ មន្ត្រីរាជការ បុគ្គលិកក្រុមហ៊ុនឯកជន (ដែលមានប្រាក់បៀវត្សប្រចាំខែទៀងទាត់) ដែលចង់ទិញម៉ូតូ ឬគ្រឿងប្រើប្រាស់ក្នុងផ្ទះ (ទូទឹកកក ម៉ាស៊ីនត្រជាក់ ម៉ាស៊ីនចាក់កក ទូទស្សន៍ ម៉ាស៊ីនបូមទឹក ចង្កៀងសូឡា។ល។ ...) សម្រាប់ការប្រើប្រាស់ផ្ទាល់ខ្លួនរបស់ពួកគេ ដើម្បីផ្តល់លក្ខខណ្ឌរស់នៅកាន់តែប្រសើរ ឬការកម្សាន្តសម្រាប់គ្រួសាររបស់ពួកគេ។

លទ្ធផលការងារ

ឆ្នាំ២០២២

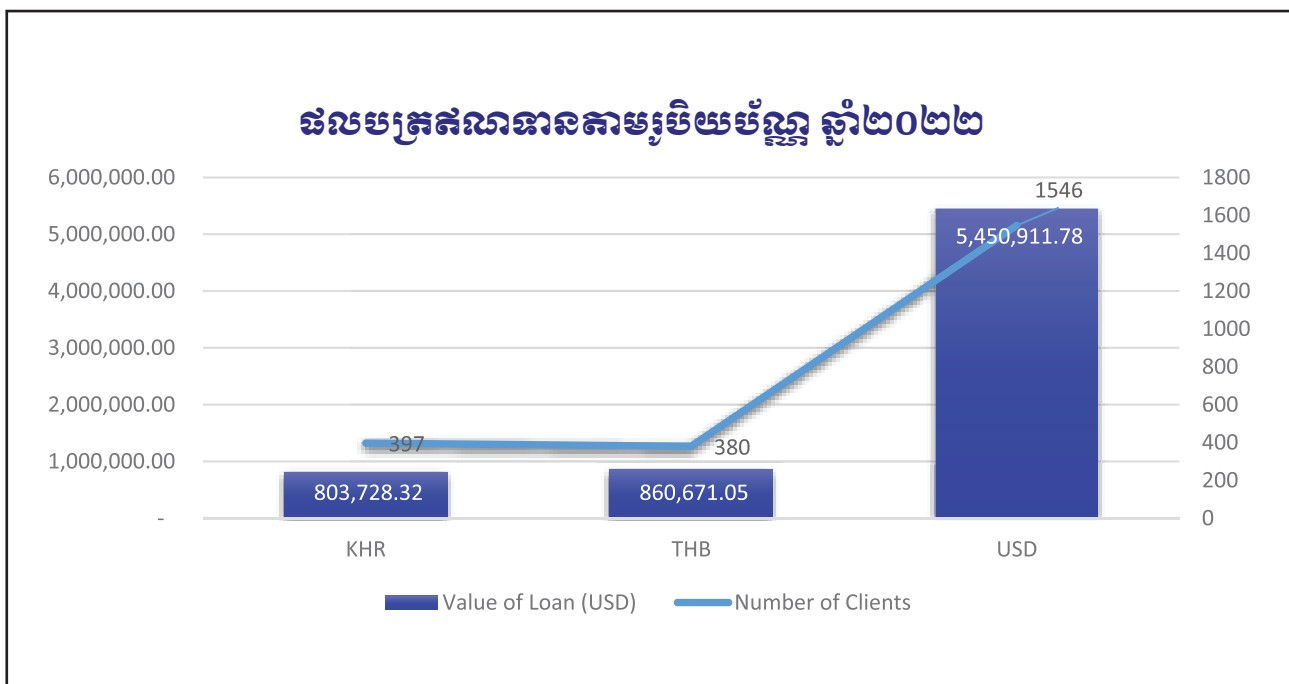
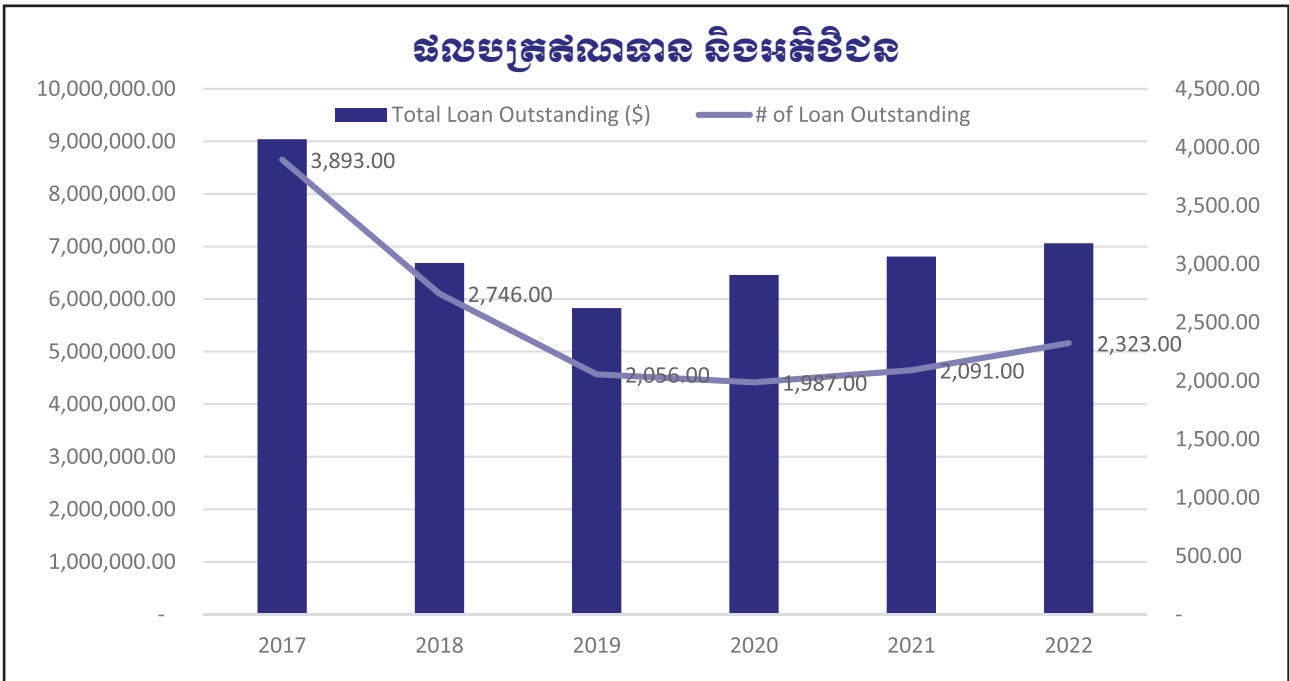


ទិន្នន័យសំខាន់ៗ

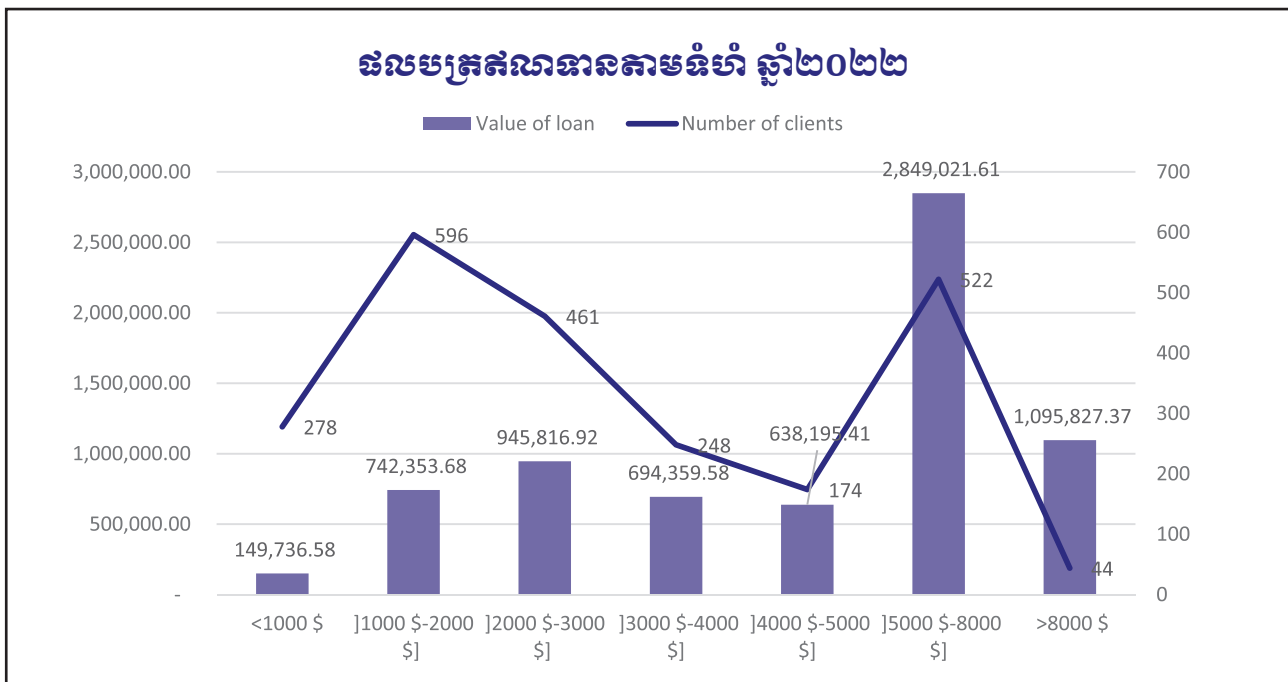
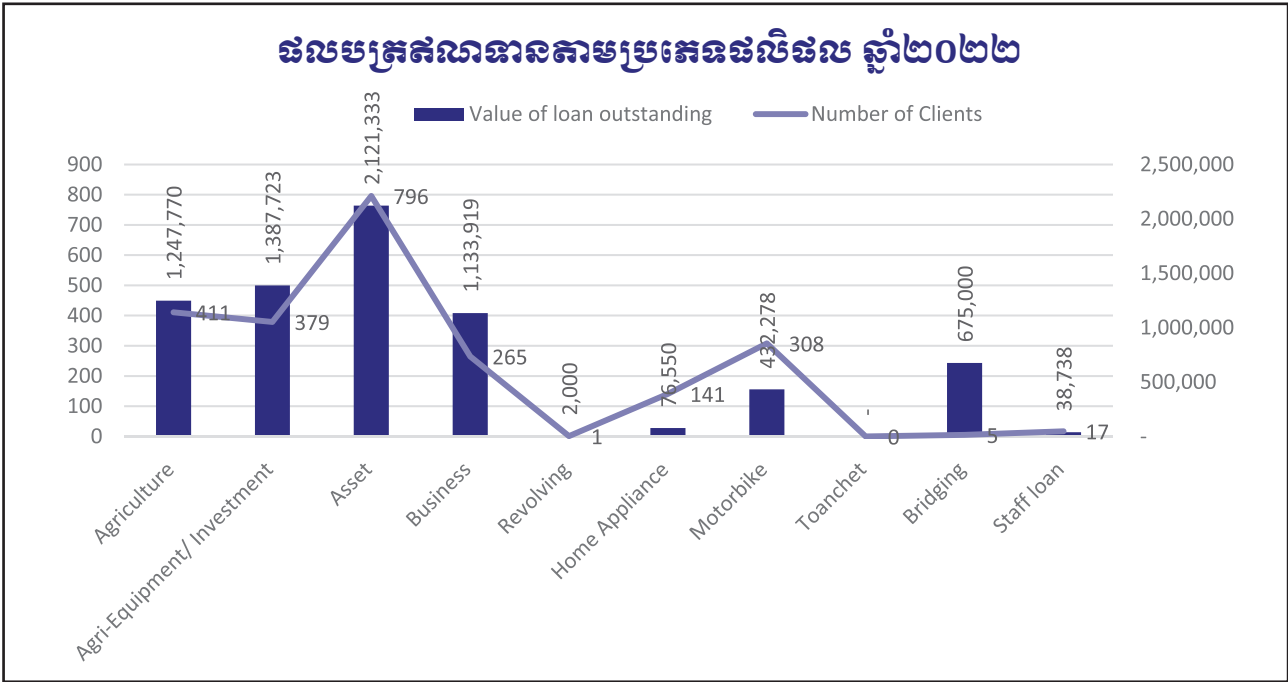
សូចនាករ	ខ្នាត	សវនកម្មឆ្នាំ ២០២២	សវនកម្មឆ្នាំ ២០២១	សវនកម្មឆ្នាំ ២០២០	សវនកម្មឆ្នាំ ២០១៩
ចំនួនខេត្តប្រតិបត្តិការ	-	៥	៥	៨	៧
ចំនួនស្រុកប្រតិបត្តិការ	-	៣៦	៣២	៣៨	៣៥
ចំនួនឃុំប្រតិបត្តិការ	-	១៣៦	១៣៨	១៦៤	១៥០
ចំនួនភូមិប្រតិបត្តិការ	-	៥១២	៤៩៤	៥២៦	៥២៦
ចំនួនបុគ្គលិក	-	៧២	៧២	៧៦	៧៨
ចំនួនអតិថិជនសរុប	-	២.១១៩	១.៩៤៩	១.៩៨៧	២.០៥៦
ផលបំត្រួតគណនាសរុប	ដុល្លារ	៧.០៦០.៥៨៩	៦.៨០៨.០៨៤	៦.៤៥៧.៦១១	៥.៨២៧.៧៤៧
ចំណេញសុទ្ធ	ដុល្លារ	៣៣៨.៨១០	១៥២.៧៣៣	៥០៩.៤៧៤	៣១១.៨៧៦
ទ្រព្យសកម្មសុទ្ធ	ដុល្លារ	៧.៤៧៣.៦៥១	៨.០២៨.៥៧០	៧.៨៦២.០៤៤	៧.៣៣៤.៦២៦
មូលធនសរុប	ដុល្លារ	៧.៣៧៨.៤៧៩	៧.៦៣៩.៦៦៩	៧.៤៨៦.៩៣៦	៦.៩៧៧.៤៦២
អតិថិជនកម្ចីជាស្រ្តី	%	៦៧,០១	៧៧,៩៤	៨៦,៧១	៨៨,៨១
អតិថិជនកម្ចីនៅជនបទ	%	៩៧,០៧	៩៥,៤៣	៩៥,២២	៩៦,៦៤
ឥណទានកសិកម្ម	%	៣៤,០១	៤២,៦៨	៤៨,៩០	៥៧
ហានិភ័យឥណទាន	%	៣,១៣	២,០៥	២,២៩	៣,៦៧
ឥណទានលុបចេញពីបញ្ជី	%	០,៦៩	១,៤៨	១,៩៦	៥,៧៦
ទិន្នផលផលបំត្រួតគណនា	%	១៩,៦៣	១៨,៦៨	២១,៨១	១៩,២
ចំណាយលើមូលនិធិ	%	០,២៥	០,៤៣	០,៤៧	០,៨
ចំណាយប្រតិបត្តិការ	%	១២,០៨	១៤,១	១៤,៩	១៤,៩
ប្រាក់ចំណេញសុទ្ធផ្សេងនឹងទ្រព្យសកម្ម	%	៤,៤	១,៩២	៦,៧១	៤,២៧
ប្រាក់ចំណេញសុទ្ធផ្សេងនឹងមូលធន	%	៤,៥	២,០២	៦,៨	៤,៦
បំណុលធៀបនឹងមូលធន	%	១	៥	៥	៥
ភាពគ្រប់គ្រាន់ផ្ទាល់លើប្រតិបត្តិការ	%	១៥៦	១៣០	១៨៦	១៣៧,៨

លទ្ធផលការងារ

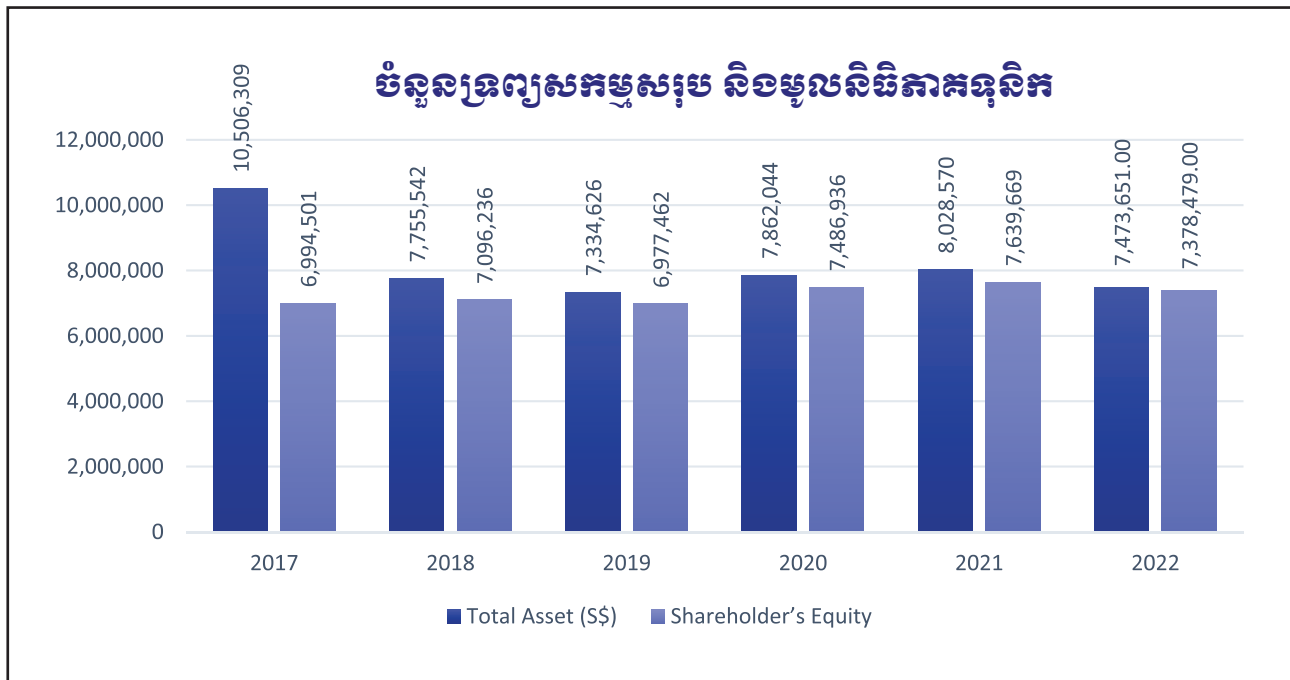
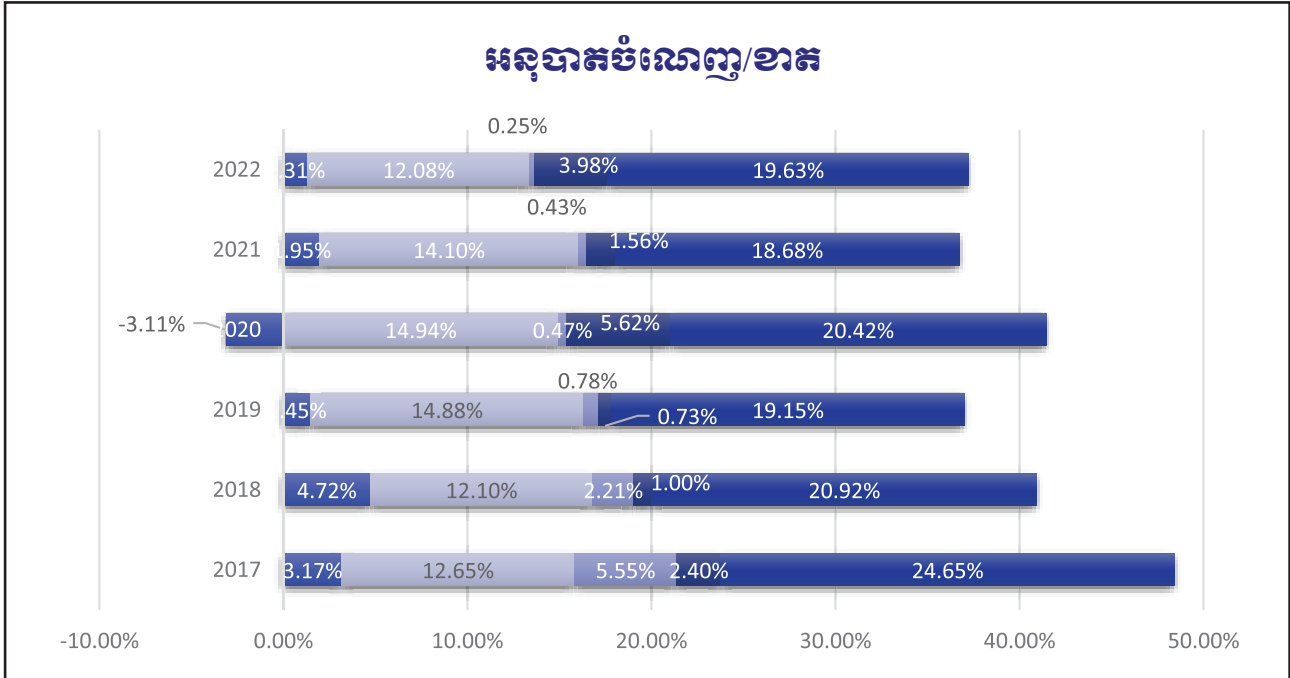
ផលប្រតិបត្តិការ



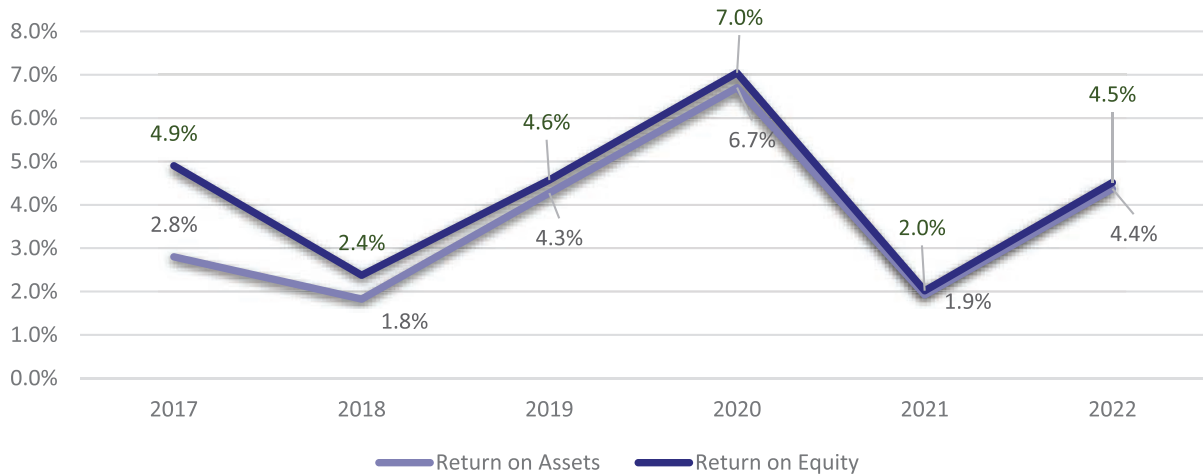
ផលបត្រឥណទាន (បន្ត)



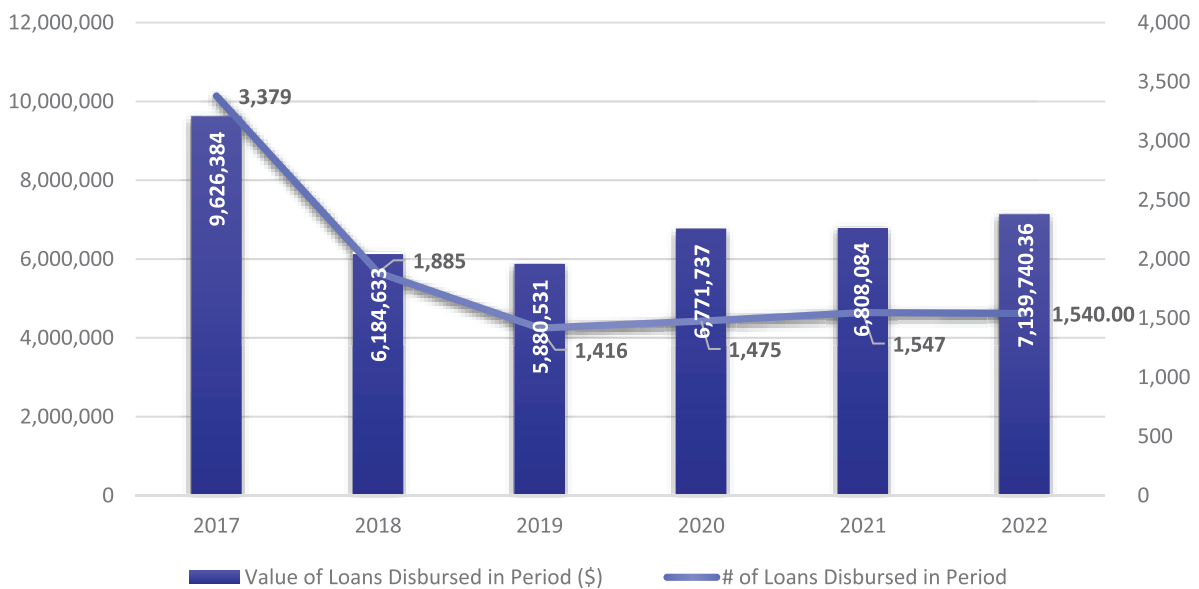
អនុបាតហិរញ្ញវត្ថុ



**អនុបាតប្រាក់ចំណេញធៀបនឹងទ្រព្យសកម្ម (ROA) and
អនុបាតប្រាក់ចំណេញធៀបនឹងដើមទុន (ROE)**



ចំនួនផលបត្រឥណទាន និង ចំនួនអតិថិជនដែលបានបញ្ចេញ



បទពិសោធន៍

របស់អភិវឌ្ឍន៍



លោកប៊ូ ប៊ុច នៅភូមិបាក់ចិញ្ចៀន ឃុំបាក់ចិញ្ចៀន ស្រុកភ្នំក្រវាញ ខេត្តពោធិ៍សាត់

លោក ប៊ូ ប៊ុច ជាកសិករធ្វើចំការ ដាំដំណាំចម្រុះវិលជុំដូចជា សណ្តែកគូរ ដាំពោត សណ្តែកដី ត្រកួន ដំឡូងមីនៅចំការរបស់គាត់ និងមានមុខរបរ បន្ទាប់បន្សំផ្សេងទៀត ដូចជាធ្វើស្រែ ចិញ្ចឹមគោ មាន់ទា ជាដើម។ គាត់ជាអភិវឌ្ឍន៍ជនជោគជ័យម្នាក់របស់អាយភីអានៅសាខាពោធិ៍សាត់។ ប៊ូ ប៊ុច ជាអភិវឌ្ឍន៍ជនដ៏ស្មោះត្រង់ម្នាក់របស់យើង តាំងពីឆ្នាំ២០១៥ មកម្ល៉េះ ហើយគាត់បានបន្តប្រើប្រាស់ប្រាក់កម្ចីចំនួន ៦រ័ត្ន មកហើយ គិតត្រឹមចុងឆ្នាំ ២០២២។ កាលពីមុនពេលទទួលកម្ចីពីអាយភីអា គាត់ធ្លាប់បានប្រើប្រាស់កម្ចីពីអ្នកចងការប្រាក់ឯកជនក្នុងភូមិ ជាមួយអត្រាការប្រាក់ខ្ពស់រហូត ១០% ក្នុង១ខែ។ កម្ចីរ័ត្នទី១ ឆ្នាំ២០១៥ បានខ្ចីចំនួន ២លានរៀល យកទិញម៉ូទ័រមូមទឹក និងពង្រីកដំណាំចម្រុះ ហើយនៅតែបន្តកម្ចីជាបន្តបន្ទាប់ ក្នុងគោលបំណងទិញមេគោចិញ្ចឹម ទិញគោយន្ត ទិញដីចំការបន្ថែម កែលម្អគេហដ្ឋាន និងចុងក្រោយឆ្នាំ២០២២ រ័ត្នទី៦ នេះ គាត់ខ្ចី១៤លានរៀល យកទៅឈូសឆាយដីចំការ និងដឹកស្រូវរក្សាទឹកស្រោចដំណាំ។ ទំហំកម្ចីជាមធ្យមរបស់លោក ប៊ូ ប៊ុច មានចន្លោះពី ២លានរៀល ដល់ ១៤លាន រៀល។ តាមរយៈប្រាក់កម្ចីរបស់លោកជាមួយអាយភីអា បានធ្វើឱ្យគាត់ មានលទ្ធភាពចំណាយក្នុងការថែទាំសុខភាពគ្រួសារមានអាហារល្អ បរិភោគគ្រប់គ្រាន់ និងអាចចំណាយក្នុងការធ្វើដំណើរកម្សាន្តជាលក្ខណៈគ្រួសារផងដែរ។ បន្ថែមពីនេះធ្វើឱ្យទ្រព្យសម្បត្តិរបស់គាត់បានកើនឡើង ជាលំដាប់ដូចជា ពីមុនទទួលកម្ចីពីអាយភីអា មានដីចំការត្រឹមតែ១ហិកតា គ្មានឧបករណ៍គ្រឿងយន្តប្រើប្រាស់ម៉ាស៊ីនមូមទឹក និងគ្មានគោចិញ្ចឹម។ ប៉ុន្តែបច្ចុប្បន្នលោក ប៊ូ ប៊ុច មានដីចំការរហូតដល់៣ហិកតា មានគោយន្ត១គ្រឿង មានម៉ាស៊ីនមូមទឹកមានគោរហូតដល់៥ក្បាល និងកែលម្អ ផ្ទះបានល្អប្រសើរជាងមុន សម្រាប់ជាជម្រកដឹកក្តៅដល់សមាជិកគ្រួសារ។ សំខាន់ជាងនេះទៅទៀត លោកអាចបន្តផ្គត់ផ្គង់ការសិក្សារបស់កូនៗ និងសម្ភារៈសិក្សារបស់ពួកគេតាមតម្រូវការ។



លោកឈុន ឈាង នៅភូមិកំពង់អំពិល ឃុំកន្ទឺ១ ស្រុកបាណន់ ខេត្តបាត់ដំបង

លោក ឈុន ឈាង ជាសិករធ្វើចំការ ដាំដំណាំត្រសក់នៅចំការផ្ទាល់ខ្លួនរបស់គាត់ និងមានមុខរបរបន្ទាប់បន្សំផ្សេងទៀតដូចជាធ្វើស្រែវស្សា និងជាឈ្មួញកណ្តាលប្រមូលទិញបន្លែទូទៅយកទៅលក់បោះដុំបន្ត។ លោក ឈុន ឈាង ជាអតិថិជនជោគជ័យម្នាក់របស់អាយភីអា នៅសាខា បាត់ដំបង។ គាត់ជាអតិថិជនដ៏ស្មោះត្រង់ម្នាក់របស់យើង តាំងពីឆ្នាំ២០១២ មកម្ល៉េះ ហើយនៅតែបន្តប្រើប្រាស់ប្រាក់កម្ចីចំនួន៥ វគ្គ មកហើយ គិតត្រឹមចុងឆ្នាំ២០២២។ វគ្គទី១ ឆ្នាំ២០១២ បានខ្ចីចំនួន៦០០ដុល្លារ យកធ្វើស្រែ ហើយនៅតែបន្តកម្ចីជាបន្តបន្ទាប់ក្នុងគោលបំណងធ្វើស្រែ ដាំដំណាំត្រសក់ និងបោះទុនធ្វើឈ្មួញកណ្តាលប្រមូលទិញបន្លែទូទៅយកទៅលក់បោះដុំបន្ត ទិញដី និងសង់លំនៅដ្ឋានដើម្បីរស់នៅបែកពី ឪពុកម្តាយ ចុងក្រោយឆ្នាំ២០២២ វគ្គទី៥នេះ កម្ចី ៦.០០០ដុល្លារ យកទៅពង្រីកការដាំដុះបន្ថែម និងរៀបចំប្រព័ន្ធស្រោចស្របដំណាំ។ ទំហំកម្ចី ជាមធ្យមរបស់លោកឈុន ឈាង មានចន្លោះពី៦០០ដុល្លារ ដល់៦.០០០ដុល្លារអាមេរិក។ តាមរយៈប្រាក់កម្ចីរបស់លោកជាមួយអាយភីអា បានធ្វើអោយគាត់ មានលទ្ធភាពចំណាយក្នុងការថែទាំសុខភាពគ្រួសារ មានអាហារល្អ និងអាចចំណាយក្នុងការធ្វើដំណើរកម្សាន្តជាលក្ខណៈ គ្រួសារផងដែរ។ បន្ថែមពីនេះ ធ្វើឲ្យទ្រព្យសម្បត្តិរបស់គាត់បានកើនឡើងជាលំដាប់ មានទំហំដីចំការធំជាងមុន មានម៉ូតូថ្មីប្រើ មានឡានដឹក ទំនិញ (សម្រាប់ដឹកបន្លែបោះដុំ) តម្លៃប្រហែល១៥.០០០ដុល្លារអាមេរិក ទិញដីសង់លំនៅដ្ឋាន សម្រាប់រស់នៅតម្លៃប្រហែល ២៥.០០០ដុល្លារ។ សំខាន់ជាងនេះទៅទៀត លោកអាចបន្តផ្គត់ផ្គង់ការសិក្សារបស់កូនៗ និងសម្ភារៈសិក្សារបស់ពួកគេតាមតម្រូវការ។

សវនកម្មផ្ទៃក្នុង និងការត្រួតពិនិត្យ

សវនកម្មផ្ទៃក្នុង ជានាយកដ្ឋានដែលមានវិជ្ជាជីវៈក្នុងការវាយតម្លៃ និងលើកកម្ពស់ប្រសិទ្ធភាពនៃការគ្រប់គ្រងហានិភ័យ ការត្រួតពិនិត្យ និងដំណើរការគ្រប់គ្រងអភិបាលកិច្ចក្នុងគ្រឹះស្ថាន។ សវនកម្មផ្ទៃក្នុងធ្វើការជាមួយអ្នកគ្រប់គ្រងដើម្បីត្រួតពិនិត្យប្រព័ន្ធការងារ និងប្រតិបត្តិការរបស់គ្រឹះស្ថាន។ ការត្រួតពិនិត្យឡើងវិញទាំងនេះ សំដៅកំណត់ថាតើហានិភ័យត្រូវបានគ្រប់គ្រងយ៉ាងដូចម្តេច ដោយរាប់បញ្ចូល ថាតើដំណើរការដែលត្រឹមត្រូវមានហើយឬនៅ ហើយនីតិវិធីដែលបានកំណត់គ្នាត្រូវបានអនុវត្តឬទេ។ ការធ្វើសវនកម្មផ្ទៃក្នុង ក៏អាចកំណត់តំបន់ដែលត្រូវបង្កើនប្រសិទ្ធភាពឬត្រូវដាក់ឱ្យប្រើប្រាស់វិនិច្ឆ័យថ្មី។ នាយកដ្ឋានសវនកម្មផ្ទៃក្នុងមានបុគ្គលិកចំនួន ៣នាក់ រួមមាននាយកសវនកម្មផ្ទៃក្នុង ១នាក់ និងសវនករប្រតិបត្តិការចំនួន ២នាក់។

ក្នុងឆ្នាំ២០២១ នាយកដ្ឋានសវនកម្មផ្ទៃក្នុង បានចុះធ្វើសវនកម្មចំនួន ៣ជុំតាមសាខានីមួយៗ ដោយបានប្រើប្រាស់វិសាលភាពសវនកម្មពេញ។ ជាលទ្ធផលបង្ហាញថា ពិន្ទុនិងចំណាត់ថ្នាក់ហានិភ័យតាមសាខានីមួយៗ គឺហានិភ័យអាចទទួលយកបាន និងហានិភ័យកំរិតស្រាល ។

ក្នុងឆ្នាំដែលនាយកដ្ឋានសវនកម្មផ្ទៃក្នុង បានរៀបចំកិច្ចប្រជុំចំនួន ៣លើក សម្រាប់ការប្រជុំរបស់គណៈកម្មការសវនកម្ម ដើម្បីពិភាក្សាពីរកគំហើញនានា និងគម្រោងផែនការសម្រាប់ឆ្នាំបន្ទាប់។

ក្នុងនាមជាលេខាធិការមួយរបស់គណៈកម្មការហានិភ័យ នាយកដ្ឋានសវនកម្មផ្ទៃក្នុង បានធ្វើជាទៀងទាត់នូវរបាយការណ៍ដែនកំណត់ហានិភ័យជាប្រចាំត្រីមាស និងការចុះបញ្ជីហានិភ័យជាប្រចាំខែ ទៅកាន់គណៈកម្មការហានិភ័យនិងក្រុមប្រឹក្សាភិបាល ដើម្បីត្រួតពិនិត្យ និងផ្តល់អនុសាសន៍សម្រាប់ការកែលម្អ ក្នុងករណីដែលចាំបាច់។ នាយកដ្ឋានសវនកម្មផ្ទៃក្នុង បានដាក់ឱ្យប្រើប្រាស់ប្រព័ន្ធវាយតម្លៃ និងចំណាត់ថ្នាក់ហានិភ័យដែលឱ្យឈ្មោះថា "Internal Audit Worksheet and Rating System" សម្រាប់ឥណទានមិនដំណើរការ និងឥណទានលុបចេញពីបញ្ជី។ ប្រព័ន្ធថ្មីនេះបានកំណត់នូវហានិភ័យជាក់លាក់ទៅលើ ការចំណាត់ការដោះស្រាយ និងតាមដានស្ថានភាពបំណុលតាមអតិថិជននីមួយៗ និងប្រសិទ្ធភាពនៃការគ្រប់គ្រងបំណុលមិនល្អរបស់សាខា។



សូចនាករ	២០២២	២០២១	២០២០	២០១៩
ព័ត៌មានបុគ្គលិក				
ចំនួនបុគ្គលិកសរុប	៧២	៧២	៧៦	៧៨
ចំនួនគណៈគ្រប់គ្រង	១៤	១៣	១៤	១៣
ភាគរយបុគ្គលិកការិយាល័យ	៥៨%	៥៨%	៥៦%	៥៦%
ភាគរយបុគ្គលិកប្រតិបត្តិការ	៤២%	៤២%	៤៤%	៤៤%
កម្រិតការអប់រំរបស់បុគ្គលិក				
បរិញ្ញាបត្រជាន់ខ្ពស់	6%	៦%	៧%	៦%
បរិញ្ញាបត្រ	៥១%	៤៩%	៥០%	៥១%
បរិញ្ញាបត្ររង និងទាបជាងនេះ	៤៣%	៤៥%	៤៣%	៤៣%



វគ្គបណ្តុះបណ្តាល និងសិក្ខាសាលាក្នុងឆ្នាំ២០២២



វគ្គបណ្តុះបណ្តាល និងសិក្ខាសាលាខាងក្រៅ

1. សញ្ញាបត្រស្តីអំពីការផ្តល់ប្រាក់កម្ចីប្រកបដោយការទទួលខុសត្រូវ
2. ការពង្រឹងសមត្ថភាពគ្រប់គ្រងសាខា ប្រកបដោយប្រសិទ្ធភាព ចីរភាព ក្រមសីលធម៌ និងវិជ្ជាជីវៈ
3. ការស្រាវជ្រាវទីផ្សារដើម្បីអភិវឌ្ឍផលិតផល
4. ការគ្រប់គ្រងសេវាកម្មអតិថិជន
5. ការបែងចែកស្ថានភាពហិរញ្ញវត្ថុ
6. មតិយោបល់លើរបាយការណ៍ STR ជូនចំពោះគ្រឹះស្ថានរាយការណ៍
7. របបសន្តិសុខសង្គមផ្នែកប្រាក់សោធនសម្រាប់បុគ្គលិកទាំងឡាយ បទប្បញ្ញត្តិនៃច្បាប់ការងារ
8. ប្រព័ន្ធការពារសុវត្ថិភាព Vmware
9. ក្របខណ្ឌប្រមូលទិន្នន័យបរិយាបន្នហិរញ្ញវត្ថុបែងចែកតាមភេទ
10. សិក្សាពីនីតិវិធីក្នុងការបង់ភាគទាន និងការផ្តល់របាយការណ៍កម្មករ និយោជិតសម្រាប់របបសន្តិសុខសង្គមផ្នែកប្រាក់សោធន (ការប្រើប្រាស់ E-form ថ្មី)
11. ការគ្រប់គ្រងហានិភ័យឥណទានតាមរយៈ Machine Learning
12. សិក្ខាសាលាស្តីអំពី IPPF សម្រាប់សវកម្មផ្ទៃក្នុង

វគ្គបណ្តុះបណ្តាលខាងក្នុង

1. តម្រង់ទិសមន្ត្រីឥណទានថ្មី
2. រំលឹកអំពីគោលការណ៍តំមានវិទ្យាទំនាក់ទំនង
3. វគ្គជំនាញនៃការលក់ ការសិក្សាវាយតម្លៃឥណទាន គោលការណ៍ និងនីតិវិធីឥណទាន ផលិតផលឥណទាន គោលការណ៍ទ្រព្យបញ្ចាំ ការតាមដាន វាយតម្លៃហានិភ័យឥណទាន និងគោលការណ៍ដោះស្រាយបំណុល។
4. នីតិវិធីនៃការ Backup និង Restore Database
5. គោលការណ៍ណែនាំស្តីពីការគ្រប់គ្រង និងការប្រព្រឹត្តិអំពើពុករលួយ
6. គោលការណ៍បទបញ្ជាផ្ទៃក្នុងនិងក្រមសីលធម៌
7. ផែនការណ៍ស្តារមហន្តរាយ
8. ពិពណ៌នាការងារបុគ្គលិកសាខា (Branch staff Job Description)
9. របបសន្តិសុខសង្គមផ្នែកប្រាក់សោធន



ទំនួលខុសត្រូវរបស់

ឥណទានពលរដ្ឋរួចរៀន



ទំនួលខុសត្រូវ

សង្គមរបស់អាយកីអា

អាយកីអា តែងតែខិតខំធ្វើការរួមចំណែកជាវិជ្ជមានដល់ការអភិវឌ្ឍន៍សេដ្ឋកិច្ចសង្គម និងបរិស្ថានរបស់ប្រទេស។ ឆ្ពោះទៅរកទីបញ្ចប់នេះ អាយកីអា បង្កើតយុទ្ធសាស្ត្រច្បាស់លាស់ដើម្បីបំពេញការទទួលខុសត្រូវចំពោះបុគ្គលិក អតិថិជន សង្គម និងបរិស្ថាន។



ទំនួលខុសត្រូវចំពោះបុគ្គលិក

សុខុមាលភាព និងការអភិវឌ្ឍន៍របស់បុគ្គលិក គឺជាអាទិភាព មួយក្នុងចំណោមអាទិភាពចម្បងរបស់អាយកីអា។ នោះហើយ ជាមូលហេតុដែលអាយកីអា ផ្តល់ឱកាសជានិច្ចសម្រាប់ការវិក ចម្រើន រង្វាន់ និងជំនួយសម្រាប់បុគ្គលិកដែលសមនឹងទទួល បាន។ ជាងៗរាល់ឆ្នាំអាយកីអា បានផ្តល់ការតំរង់ទិសដល់ បុគ្គលិក ការបណ្តុះបណ្តាលខាងក្នុង ការបណ្តុះបណ្តាលខាង ក្រៅ និងការចូលរួមសិក្ខាសាលាផងដែរ។



ទំនួលខុសត្រូវចំពោះអតិថិជន

អាយកីអា យកចិត្តទុកដាក់ចំពោះសុខុមាលភាពហិរញ្ញវត្ថុរបស់ អតិថិជន ហើយតែងតែបំពេញតម្រូវការរបស់ពួកគេ។ អាយកីអា ប្តេជ្ញាចិត្តចំពោះការអនុវត្ត និងការការពារអ្នកប្រើប្រាស់ដោយ យុត្តិធម៌។ អាយកីអា បាននឹងកំពុងត្រៀមខ្លួនបំពេញនូវកាតព្វកិច្ច ដើម្បីទទួលបានវិញ្ញាបនបត្រនៃគោលការណ៍ការពារអតិថិជន (CPP) ពី CP pathway។



ទំនួលខុសត្រូវចំពោះសង្គម និងបរិស្ថាន

អាយកីអា ដឹងយ៉ាងច្បាស់ និងរស់នៅស្របតាមទំនួលខុសត្រូវរបស់ខ្លួន ដើម្បីនាំមកនូវផលវិជ្ជមានដល់សង្គម និងបរិស្ថាន។ បច្ចុប្បន្ននេះគ្រឹះស្ថាន មិនមានវិធានការណាមួយដើម្បីវាយតម្លៃពីផលប៉ះពាល់សង្គម និងបរិស្ថាន របស់ខ្លួនទេ តែទោះជាយ៉ាងណាក៏ដោយ យើងព្យាយាមលើកទឹកចិត្តដល់អ្នកពាក់ព័ន្ធ ឱ្យយកចិត្តទុកដាក់យ៉ាង ខ្លាំងលើបរិស្ថាន និងមានគំនិតសន្សំសំចៃចំពោះការប្រើប្រាស់ក្រដាស សន្សំសំចៃទឹក និងអគ្គិសនីជាដើម។ ចំពោះកាតព្វកិច្ចរបស់យើងចំពោះសាធារណៈជន អាយកីអា តែងតែធ្វើការបរិច្ចាគសម្រាប់ការសង្គ្រោះជាតិ និងឆ្លើយតបទៅនឹងតម្រូវការរបស់អតិថិជនក្នុងគ្រាលំបាករបស់ពួកគេ។ ប្រធានក្រុមប្រឹក្សាភិបាលរបស់អាយកីអា តែងតែចូលរួមជួយសង្គម ជាពិសេសកសិករ ហើយបានកសាងវប្បធម៌សម្រាប់អាយកីអា ក្នុងការផ្តល់ជំនួយ មិនថាតូចប៉ុណ្ណាក៏ដោយ អាយកីអា នឹងតែងតែជាចំណែកមួយជួយសង្គមនៅពេលសង្គមត្រូវការ។

របាយការណ៍

បច្ចេកទេស

សូចនាករ	(\$) ២០២២	(\$) ២០២១	(\$) ២០២០	(\$) ២០១៩
ពន្ធព័ត៌មាន	៣.៦៤៣,៤៣	៣.៦៨១,៨៩	៣.៦៧៩,១៨	៣.៦៨០,៩៨
ពន្ធលើស្លាកសញ្ញា	២.៣០៧,០៩	២.២៩២,៧៦	៤២៦,៨៨	៤៨៥,៧៤
ពន្ធលើមធ្យោបាយដឹកជញ្ជូន	៩៧.១៦	៩៨.១៨	៩៨.៨៩	៩៩.០០
ពន្ធលើប្រាក់បៀវត្សរ៍	១៨.៦៨៩,៤៩	២២.៤១០,៩៣	២៤.១០០,០២	២០.៦៦៧,៨៥
ប្រាក់រំដោះពន្ធលើប្រាក់ចំណូល	១៤.៨៨៥,៣១	១៤.១៨៦,៧០	១៣.៦៧៨,១៧	១៣.២៤៣,៤១
ពន្ធកាត់ទុកលើថ្លៃឈ្នួលអចលនទ្រព្យ	៧.៤៤៨,៦២	៨.៣៣៤,៩៨	៩.៧៧៩,២៧	១០.២៦២,៣៨
ពន្ធកាត់ទុកលើសេវាកម្ម (និវាសនជន)	១០.៥៤៥,៣៧	១៥.៦២១,៦៨	១១.៤១៧,០៦	៩.០៨០,៩៧
ពន្ធកាត់ទុកលើថ្លៃសេវា (អនិវាសនជន)	១.៨៣៧,៤៧	១.៧៩៨,៨៥	១.៧៦៨,២៦	១.៧២៩,៨៥
ពន្ធកាត់ទុកលើការប្រាក់ (និវាសនជន)	២.៦៤៧,០៦	៤.២០៦,៨៦	៣.២៩៤,២១	៤.២១១,៥៦
ពន្ធកាត់ទុកលើការប្រាក់ (អនិវាសនជន)	-	-	-	២.២៧៥,៧១
ពន្ធលើប្រាក់ចំណូលប្រចាំឆ្នាំ	៦៤.៨១៣,៨២	៥២.៥៩៥,៦២	៤៨.៤៩៣,២១	៤៨.២១៩,៥០
ពន្ធប្រចាំប្រតិបត្តិ	-	-	-	-
ពន្ធបន្ថែម	២៤២,៨៤	៨.០៧៦,៩៣	-	-

សម្រង់របាយការណ៍

សវនកម្មហិរញ្ញវត្ថុឆ្នាំ២០២២



ក្រុមប្រឹក្សាភិបាលសូមដាក់ជូននូវរបាយការណ៍របស់ខ្លួន ព្រមទាំងរបាយការណ៍ហិរញ្ញវត្ថុដែលបានធ្វើសវនកម្មរបស់ឥណទានពលរដ្ឋរងរឿងអិលធីឌី (ហៅកាត់ថា “ក្រុមហ៊ុន”) គិតត្រឹមថ្ងៃទី៣១ ខែធ្នូ ឆ្នាំ២០២២ និងសម្រាប់ដំណាច់ការិយបរិច្ឆេទដែលបានបញ្ចប់។

ព័ត៌មានពីក្រុមហ៊ុន

ឥណទានពលរដ្ឋរងរឿង អិលធីឌី (ហៅកាត់ថា “IPR” ឬ “ក្រុមហ៊ុន”) ដែលពីមុនត្រូវបានគេស្គាល់ថាជាអង្គការឥណទានរបស់សហព័ន្ធស្រូវអង្ករកម្ពុជា។ ក្រុមហ៊ុនបានបង្កើតឡើងនៅក្នុងព្រះរាជាណាចក្រកម្ពុជា ក្រោមលេខចុះបញ្ជី ០០០១៧៦៤៣ ដែលចេញដោយក្រសួងពាណិជ្ជកម្ម (“MOC”) នៅថ្ងៃទី១៩ ខែកក្កដា ឆ្នាំ២០០៥ ហើយបានទទួលអាជ្ញាប័ណ្ណពីធនាគារជាតិនៃកម្ពុជា (“NBC”) ដើម្បីធ្វើប្រតិបត្តិការអាជីវកម្មជាស្ថាប័នមីក្រូហិរញ្ញវត្ថុនៅថ្ងៃទី១៨ ខែសីហា ឆ្នាំ២០០៨។ ក្រុមហ៊ុនបានទទួលអាជ្ញាប័ណ្ណមីក្រូហិរញ្ញវត្ថុជាអចិន្ត្រៃយ៍ពីធនាគារជាតិនៃកម្ពុជា នៅថ្ងៃទី២៤ ខែមិថុនា ឆ្នាំ២០០៨ ។

ការិយាល័យចុះបញ្ជីដើមរបស់ក្រុមហ៊ុនមានទីតាំងនៅផ្ទះលេខ៧៧៩Aផ្លូវកម្ពុជាក្រោម (១២៨) សង្កាត់ទឹកល្អក់ទី១ ខណ្ឌទួលគោករាជធានីភ្នំពេញ ព្រះរាជាណាចក្រកម្ពុជា។ ក្រោយមក ការិយាល័យចុះបញ្ជីរបស់ក្រុមហ៊ុនត្រូវបានប្តូរទៅផ្ទះលេខ ៧២៦ ផ្លូវលេខ៣១៧ ភូមិ៦ សង្កាត់បឹងកក់២ ខណ្ឌទួលគោក រាជធានីភ្នំពេញ ព្រះរាជាណាចក្រកម្ពុជា ចាប់ពីថ្ងៃទី១៧ ខែមករា ឆ្នាំ២០២២។ វិសោធនកម្មលើលក្ខន្តិកៈក្រុមហ៊ុន និងវិញ្ញាបនបត្រត្រូវបានអនុម័តដោយ MOC នៅថ្ងៃទី ២៥ ខែកុម្ភៈ ឆ្នាំ២០២២។

គិតត្រឹមថ្ងៃទី៣១ ខែធ្នូ ឆ្នាំ២០២២ ក្រុមហ៊ុនមាននិយោជិតចំនួន ៧៦ នាក់ (ឆ្នាំ២០២១៖ មានចំនួន ៧២ នាក់)។

សកម្មភាពអាជីវកម្មចម្បង

សកម្មភាពអាជីវកម្មចម្បងរបស់ក្រុមហ៊ុន គឺការផ្តល់សេវាឥណទានដើម្បីលើកកម្ពស់កម្រិតជីវភាពរបស់អតិថិជនទាក់ទងនឹងការអភិវឌ្ឍន៍ជនបទ។ សេវាឥណទានប្រភេទនេះធ្វើការផ្តល់ជូនដល់អតិថិជននៅតាមទីតាំងដែលស្ថិតនៅ ការិយាល័យកណ្តាលក្នុង រាជធានីភ្នំពេញ និងសាខានៅតាមបណ្តាលខេត្តផ្សេងៗទៀតមានដូចជាទីតាំងដែលស្ថិតនៅក្នុងខេត្តតាកែវ ខេត្តពោធិ៍សាត់ ខេត្តបាត់ដំបង និងខេត្តបន្ទាយមានជ័យ ក្នុងព្រះរាជាណាចក្រកម្ពុជា។

លទ្ធផលនៃប្រតិបត្តិការ

លទ្ធផលនៃប្រតិបត្តិអាជីវកម្មរបស់ក្រុមហ៊ុនសម្រាប់ដំណាច់ការិយបរិច្ឆេទដែលបានបញ្ចប់ថ្ងៃទី៣១ ខែធ្នូ ឆ្នាំ២០២២ និងស្ថានភាពអាជីវកម្មរបស់ក្រុមហ៊ុននាកាលបរិច្ឆេទនោះ ត្រូវបានបង្ហាញក្នុងរបាយការណ៍ហិរញ្ញវត្ថុដែលបានភ្ជាប់មកជាមួយ។

ភាគលាភ

នៅថ្ងៃទី២៥ ខែកក្កដា ឆ្នាំ២០២២ ក្រុមប្រឹក្សាភិបាលបានអនុម័តអោយមានការបែងចែកភាគលាភចំនួន ៦០០.០០០ ដុល្លារអាមេរិក ឬ ២.៤៥២.២០០ រៀល ជូនដល់ភាគហ៊ុនិករបស់ខ្លួន។ NBC បានអនុម័តអោយមានការបែងចែកភាគលាភនេះនៅថ្ងៃទី១២ ខែកញ្ញា ឆ្នាំ២០២២។

ក្រុមប្រឹក្សាភិបាល

សមាជិករបស់ក្រុមប្រឹក្សាភិបាលក្នុងអំឡុងកាលបរិច្ឆេទ និងរហូតដល់កាលបរិច្ឆេទនៃរបាយការណ៍នេះ មានរាយនាមដូចខាងក្រោម៖

ឈ្មោះ	មុខតំណែង
លោកឧកញ៉ា ភូ ពុយ	ប្រធានក្រុមប្រឹក្សាភិបាល
លោក Hsu Ming Yee	អភិបាល
លោក ស្រី ប៉ុក នីវីល័យ	អភិបាល
លោក ប៊ិច សានី	អភិបាល

សវនករ

របាយការណ៍ហិរញ្ញវត្ថុរបស់ក្រុមហ៊ុនសម្រាប់ដំណាច់ការិយបរិច្ឆេទដែលបានបញ្ចប់ថ្ងៃទី៣១ ខែធ្នូ ឆ្នាំ២០២២ ត្រូវបានធ្វើសវនកម្មដោយ ក្រុមហ៊ុន ហ្គេន សនចុន (ខេមបូឌា) លីមីតធីត។

អត្ថប្រយោជន៍របស់ក្រុមប្រឹក្សាភិបាល

ក្នុងអំឡុងចុងការិយបរិច្ឆេទនៃរបាយការណ៍ហិរញ្ញវត្ថុនេះមិនមានកិច្ចព្រមព្រៀងណាមួយដែលមានក្រុមហ៊ុនជាភាគីក្នុងគោលបំណងផ្តល់លទ្ធភាព ដល់អភិបាលអោយទទួលបានអត្ថប្រយោជន៍តាមមធ្យោបាយផ្សេងៗ ដូចជាការទិញភាគហ៊ុន ឬបំណុលរបស់ក្រុមហ៊ុន ឬសកម្មភាពសាជីវកម្មផ្សេងៗទៀតឡើយ។

ចាប់តាំងពីចុងការិយបរិច្ឆេទនេះ ពុំមានក្រុមប្រឹក្សាភិបាលណាម្នាក់បានទទួល ឬមានសិទ្ធិទទួលបាននូវអត្ថប្រយោជន៍ណាមួយ (ក្រៅពីអត្ថប្រយោជន៍ដែលរួមបញ្ចូលនៅក្នុងសមតុល្យនៃប្រាក់បំណាច់ដែលទទួលបាន ឬដល់ពេលកំណត់ និងអាចទទួលបានដោយអភិបាល ដូចដែលបានបង្ហាញក្នុងរបាយការណ៍ហិរញ្ញវត្ថុ) ក្រោមហេតុផលនៃកិច្ចសន្យាដែលធ្វើឡើងដោយក្រុមហ៊ុន ឬសាជីវកម្មដែលពាក់ព័ន្ធជាមួយក្រុមហ៊ុន ដែលជាសមាជិកនៃក្រុមប្រឹក្សាភិបាល ឬជាមួយក្រុមហ៊ុនដែលអភិបាលមានផលប្រយោជន៍ជាសារវន្តនៃផ្នែកហិរញ្ញវត្ថុ ក្រៅពីប្រតិបត្តិការដែលមានភ្ជាប់នៅក្នុងរបាយការណ៍ហិរញ្ញវត្ថុនោះទេ។

ការទទួលខុសត្រូវរបស់ក្រុមប្រឹក្សាភិបាលលើរបាយការណ៍ហិរញ្ញវត្ថុ

ក្រុមប្រឹក្សាភិបាល មានទំនួលខុសត្រូវក្នុងការអះអាងថារបាយការណ៍ហិរញ្ញវត្ថុ ត្រូវបានរៀបចំឡើងដោយផ្តល់នូវគុណភាព និងនិរន្តរភាព ជាសារវន្តពីស្ថានភាពហិរញ្ញវត្ថុរបស់ក្រុមហ៊ុនគិតត្រឹមថ្ងៃទី៣១ ខែធ្នូ ឆ្នាំ២០២២ និងលទ្ធផលហិរញ្ញវត្ថុ និងលំហូរសាច់ប្រាក់របស់ក្រុមហ៊ុន សម្រាប់ដំណាច់ការិយបរិច្ឆេទដែលបានបញ្ចប់។ ក្នុងការរៀបចំរបាយការណ៍ហិរញ្ញវត្ថុទាំងនេះ ក្រុមប្រឹក្សាភិបាលត្រូវឱ្យ៖

១. អនុម័តនូវគោលនយោបាយគណនេយ្យដែលអនុលោមតាមស្តង់ដាររបាយការណ៍ទាក់ទងនឹងហិរញ្ញវត្ថុអន្តរជាតិនៃកម្ពុជាសម្រាប់អង្គការ ធុនតូច និងមធ្យម (“CIFRS for SMEs”) និងសេចក្តីណែនាំរបស់ធនាគារជាតិ នៃកម្ពុជា ដោយផ្អែកលើការវិនិច្ឆ័យ និងការប៉ាន់ប្រមាណយ៉ាងសមហេតុផល និងប្រុងប្រយ័ត្ន ហើយធ្វើការអនុវត្តប្រកបដោយសង្គតិភាព
២. គោរពតាមតម្រូវការលាតត្រដាងនៃស្តង់ដាររបាយការណ៍ទាក់ទងនឹងហិរញ្ញវត្ថុអន្តរជាតិនៃកម្ពុជា សម្រាប់អង្គការធុនតូច និងមធ្យម និងសេចក្តីណែនាំរបស់ធនាគារជាតិនៃកម្ពុជា ឬប្រសិនបើមានការប្រាសចាកណាមួយពីតម្រូវការទាំងនោះ ក្នុងការបង្ហាញនូវភាពពិត និងត្រឹមត្រូវ ត្រូវប្រាកដថាការប្រាសចាកទាំងនេះ ត្រូវបានលាតត្រដាង ពន្យល់ និងកំណត់បរិមាណឱ្យបានត្រឹមត្រូវនៅក្នុងរបាយការណ៍ហិរញ្ញវត្ថុ
៣. រក្សាទុកកំណត់ត្រាគណនេយ្យបានគ្រប់គ្រាន់ និងប្រព័ន្ធគ្រួតពិនិត្យផ្ទៃក្នុងប្រកបដោយប្រសិទ្ធភាព
៤. រៀបចំរបាយការណ៍ហិរញ្ញវត្ថុ ដោយផ្អែកលើមូលដ្ឋាននិរន្តរភាពនៃដំណើរការអាជីវកម្ម លើកលែងតែក្នុងករណីមិនអាចសន្មតថា ក្រុមហ៊ុននឹងបន្តធ្វើប្រតិបត្តិការអាជីវកម្មរបស់ខ្លួន នាពេលអនាគតបន្តទៀតបាន និង
៥. ត្រួតពិនិត្យ និងដឹកនាំក្រុមហ៊ុនឱ្យមានប្រសិទ្ធភាព និងចូលរួមលើរាល់សេចក្តីសម្រេចសំខាន់ៗទាំងអស់ ដែលប៉ះពាល់ដល់សកម្មភាពប្រតិបត្តិការ និងដំណើរការរបស់ក្រុមហ៊ុន ហើយត្រូវប្រាកដថារាល់ការសម្រេចចិត្ត និង/ឬសេចក្តីណែនាំនេះត្រូវបានឆ្លុះបញ្ចាំងយ៉ាងត្រឹមត្រូវនៅក្នុងរបាយការណ៍ហិរញ្ញវត្ថុ។

ក្រុមប្រឹក្សាភិបាល ក៏ជាអ្នកទទួលខុសត្រូវក្នុងការថែរក្សាទ្រព្យសម្បត្តិរបស់ក្រុមហ៊ុន ហើយក៏ត្រូវចាត់វិធានការឱ្យសមស្របដើម្បីទប់ស្កាត់និងរក
ឱ្យឃើញការកែប្រែបន្ត និងភាពមិនប្រក្រតីផ្សេងៗ។

ក្រុមប្រឹក្សាភិបាលសូមបញ្ជាក់ថា ក្រុមហ៊ុនបានអនុវត្តតាមលក្ខខណ្ឌតម្រូវចាំបាច់នានាដូចដែលបានបញ្ជាក់ខាងលើក្នុងការរៀបចំរបាយការណ៍
ហិរញ្ញវត្ថុ។

សេចក្តីផ្តើមការណែនាំរបស់ក្រុមប្រឹក្សាភិបាល

តាមមតិយោបល់របស់ក្រុមប្រឹក្សាភិបាល អមមកជាមួយរបាយការណ៍ស្ថានភាពហិរញ្ញវត្ថុ របាយការណ៍ចំណូលលម្អិត របាយការណ៍បម្រែបម្រួល
មូលធន និងរបាយការណ៍លំហូរសាច់ប្រាក់ ព្រមទាំងកំណត់សម្គាល់នានា ត្រូវបានរៀបចំឡើងយ៉ាងសមស្រប និងបានបង្ហាញនូវទិដ្ឋភាពពិត និង
ត្រឹមត្រូវជាសារវន្តពីស្ថានភាពហិរញ្ញវត្ថុរបស់ក្រុមហ៊ុនគិតត្រឹមថ្ងៃទី៣១ ខែធ្នូ ឆ្នាំ២០២២ ព្រមទាំងលទ្ធផលហិរញ្ញវត្ថុ និងលំហូរសាច់ប្រាក់សម្រាប់
ដំណាច់ការិយបរិច្ឆេទដែលបានបញ្ចប់ ដោយអនុលោមតាមស្តង់ដាររបាយការណ៍ទាក់ទងនឹងហិរញ្ញវត្ថុអន្តរជាតិនៃកម្ពុជា សម្រាប់អង្គការធុនតូច
និងមធ្យម និងសេចក្តីណែនាំរបស់ធនាគារជាតិនៃកម្ពុជា។



លោកឧកញ៉ា ភូ ពុយ
ប្រធានក្រុមប្រឹក្សាភិបាល

រាជធានីភ្នំពេញ ព្រះរាជាណាចក្រកម្ពុជា
ថ្ងៃទី២៨ ខែមេសា ឆ្នាំ២០២៣
នាថ្ងៃចេញរបាយការណ៍នេះ ពុំមាន៖

របាយការណ៍

របស់សវនករឯករាជ្យ

ហ្គ្រង់តនតុន (ខេមបូឌា) លីមីតធីត

ជាន់ទី២០ អគារកាណាឌីយ៉ា

៣១៥ ផ្លូវព្រះអង្គខ្នង (កែងមហាវិថីព្រះមុនីវង្ស)

សង្កាត់វត្តភ្នំ ខណ្ឌដូនពេញ រាជធានីភ្នំពេញ ព្រះរាជាណាចក្រកម្ពុជា

លេខទូរស័ព្ទ +៨៥៥ ២៣ ៩៦៦ ៥២០

www.grantthornton.com.kh

ជូនចំពោះភាគហ៊ុនិក របស់ក្រុមហ៊ុន ឥណទានពលរដ្ឋរុច្សៀង អិលធីឌី

មតិយោបល់

យើងខ្ញុំបានធ្វើសវនកម្មលើរបាយការណ៍ហិរញ្ញវត្ថុរបស់ក្រុមហ៊ុន ឥណទានពលរដ្ឋរុច្សៀង អិលធីឌី (ហៅកាត់ “ក្រុមហ៊ុន”) ដែលមានរបាយការណ៍ស្ថានភាពហិរញ្ញវត្ថុគិតត្រឹមថ្ងៃទី៣១ ខែធ្នូ ឆ្នាំ២០២២ របាយការណ៍ចំណូលលម្អិត របាយការណ៍ បម្រែបម្រួលមូលធន និងរបាយការណ៍លំហូរសាច់ប្រាក់ សម្រាប់ដំណាច់ការិយបរិច្ឆេទដែលបានបញ្ចប់ និងកំណត់សម្គាល់លើរបាយការណ៍ហិរញ្ញវត្ថុ រួមបញ្ចូលទាំងសេចក្តីសង្ខេបទៅលើគោលការណ៍គណនេយ្យសំខាន់ៗ និងសេចក្តីពន្យល់ព័ត៌មានផ្សេងទៀត។

តាមមតិយោបល់របស់យើងខ្ញុំ របាយការណ៍ហិរញ្ញវត្ថុដែលភ្ជាប់មកជាមួយបានបង្ហាញនូវទិដ្ឋភាពពិតប្រាកដ និងត្រឹមត្រូវជាសារវន្តលើស្ថានភាពហិរញ្ញវត្ថុរបស់ក្រុមហ៊ុនគិតត្រឹមថ្ងៃទី៣១ ខែធ្នូ ឆ្នាំ២០២២ ព្រមទាំងលទ្ធផលហិរញ្ញវត្ថុ និងលំហូរសាច់ប្រាក់ សម្រាប់ដំណាច់ការិយបរិច្ឆេទដែលបានបញ្ចប់ ដោយអនុលោមទៅតាមស្តង់ដាររបាយការណ៍ទាក់ទងនឹងហិរញ្ញវត្ថុអន្តរជាតិនៃកម្ពុជា សម្រាប់អង្គការធុនតូច និងមធ្យម (“CIFRS for SMEs”) រួមជាមួយនិងសេចក្តីណែនាំរបស់ធនាគារជាតិ នៃ កម្ពុជា។

មូលដ្ឋាននៃការបញ្ជាក់មតិយោបល់

យើងខ្ញុំបានធ្វើសវនកម្ម ដោយអនុលោមតាមស្តង់ដារសវនកម្មអន្តរជាតិនៃកម្ពុជា (“CISAs”)។ ការទទួលខុសត្រូវរបស់យើងខ្ញុំ យោងតាមស្តង់ដារអន្តរជាតិស្តីពីសវនកម្មនៃកម្ពុជា ត្រូវបានបរិយាយបន្ថែមនៅក្នុងផ្នែកនៃ “ការទទួលខុសត្រូវរបស់សវនករចំពោះការធ្វើសវនកម្មលើរបាយការណ៍ហិរញ្ញវត្ថុ” នៃរបាយការណ៍របស់យើងខ្ញុំ។ យើងខ្ញុំមានឯករាជ្យភាពពីក្រុមហ៊ុនដោយអនុលោមតាមក្រុមប្រឹក្សាស្តង់ដារវិជ្ជាជីវៈគណនេយ្យអន្តរជាតិក្រុមសីលធម៌ របស់គណនេយ្យករជំនាញ (រួមទាំងស្តង់ដារឯករាជ្យអន្តរជាតិ) (“IESBA Code”) រួមជាមួយនឹងតម្រូវការក្រុមសីលធម៌ដែលពាក់ព័ន្ធនឹងការធ្វើសវនកម្មរបស់យើងខ្ញុំទៅលើរបាយការណ៍ហិរញ្ញវត្ថុក្នុងប្រទេសកម្ពុជា ហើយយើងខ្ញុំបានបំពេញការទទួលខុសត្រូវទៅតាមតម្រូវការក្រុមសីលធម៌ទាំងនោះ និង IESBA Code ។ យើងខ្ញុំជឿជាក់ថា ភស្តុតាងសវនកម្ម ដែលយើងខ្ញុំទទួលបាន គឺគ្រប់គ្រាន់ និងសមស្របដើម្បីផ្តល់មូលដ្ឋានសម្រាប់មតិយោបល់របស់យើងខ្ញុំ

ព័ត៌មានផ្សេងៗ

គណៈគ្រប់គ្រង មានទទួលខុសត្រូវទាំងស្រុងទៅលើព័ត៌មានផ្សេងៗ។ ព័ត៌មានផ្សេងៗរួមមានរបាយការណ៍របស់ ក្រុមប្រឹក្សាភិបាល ក៏ប៉ុន្តែមិនរាប់បញ្ចូលនូវរបាយការណ៍ហិរញ្ញវត្ថុ និងរបាយការណ៍សវនកររបស់យើងខ្ញុំ ដែលទទួលបានមុនកាលបរិច្ឆេទនៃរបាយការណ៍សវនករ និងរបាយការណ៍ប្រចាំឆ្នាំ ដែលពឹងទុកថានឹងរៀបចំរាល់សម្រាប់យើងខ្ញុំបន្ទាប់ពីកាលបរិច្ឆេទនោះ។

មតិយោបល់របស់យើងខ្ញុំទៅលើរបាយការណ៍ហិរញ្ញវត្ថុ មិនបានគ្របដណ្តប់ទៅលើព័ត៌មានផ្សេងៗទេ។ យើងខ្ញុំមិនផ្តល់សេចក្តីសន្និដ្ឋានក្នុងទម្រង់ពីការធានាបែបណាមួយឡើយ។

ពាក់ព័ន្ធនឹងការធ្វើសវនកម្មរបស់យើងខ្ញុំលើរបាយការណ៍ហិរញ្ញវត្ថុ ការទទួលខុសត្រូវរបស់យើងខ្ញុំ គឺត្រូវអានព័ត៌មានផ្សេងៗ ហើយពិចារណា ថាតើព័ត៌មានផ្សេងៗនោះ មានវិសមភាពជាសាវ័ន្តជាមួយនឹងរបាយការណ៍ហិរញ្ញវត្ថុឬទេ ឬចំណេះដឹងរបស់យើងខ្ញុំ ដែលទទួលបានពីការធ្វើ សវនកម្ម ថាតើព័ត៌មានទាំងនោះអាចមានកំហុសឆ្គងជាសាវ័ន្ត ឬទេ។

ប្រសិនបើ យោងតាមការងារដែលយើងបានអនុវត្ត យើងខ្ញុំសន្និដ្ឋានថា បើមានកំហុសឆ្គងជាសាវ័ន្តកើតឡើងលើព័ត៌មាន ផ្សេងៗនេះ យើងខ្ញុំ ត្រូវរាយការណ៍ទៅតាមស្ថានភាពជាក់ស្តែង។ យើងខ្ញុំពុំមានអ្វីដែលត្រូវរាយការណ៍ពាក់ព័ន្ធនឹងព័ត៌មានផ្សេងៗ នេះទេ។

ការទទួលខុសត្រូវរបស់ក្រុមប្រឹក្សាភិបាលលើរបាយការណ៍ហិរញ្ញវត្ថុ

ក្រុមប្រឹក្សាភិបាលរបស់ក្រុមហ៊ុន មានទំនួលខុសត្រូវក្នុងការរៀបចំ និងការបង្ហាញរបាយការណ៍ហិរញ្ញវត្ថុទាំងនេះឱ្យបានត្រឹមត្រូវដោយ អនុលោមតាមស្តង់ដាររបាយការណ៍ទាក់ទងនឹងហិរញ្ញវត្ថុអន្តរជាតិនៃកម្ពុជា សម្រាប់អង្គការធុនតូច និងមធ្យម រួមជាមួយនិងសេចក្តីណែនាំរបស់ ធនាគារជាតិ នៃកម្ពុជា និងការទទួលខុសត្រូវលើការត្រួតពិនិត្យផ្ទៃក្នុង ដែលគណៈគ្រប់គ្រង កំណត់ថា វាមានភាពចាំបាច់ក្នុងការរៀបចំរបាយ ការណ៍ហិរញ្ញវត្ថុ មិនឱ្យមានការរាយការណ៍ខុសជាសាវ័ន្តដែលបណ្តាលមកពីការក្លែងបន្លំ ឬកំហុសឆ្គងផ្សេងៗ។

ក្នុងការរៀបចំរបាយការណ៍ហិរញ្ញវត្ថុ គណៈគ្រប់គ្រងមានទំនួលខុសត្រូវចំពោះការវាយតម្លៃសមត្ថភាពរបស់ក្រុមហ៊ុនក្នុងការបន្តប្រតិបត្តិការដោយ ផ្អែកលើមូលដ្ឋាននិរន្តរភាព ការលាតត្រដាង និងប្រើប្រាស់មូលដ្ឋាននិរន្តរភាពជាមូលដ្ឋានគណនេយ្យ លុះត្រាតែគណៈគ្រប់គ្រងមានគោល បំណងរំសាយក្រុមហ៊ុន ឬបញ្ឈប់ប្រតិបត្តិការ ឬក៏គ្មានជម្រើសផ្សេង ប៉ុន្តែចាំបាច់ត្រូវធ្វើ។

ការទទួលខុសត្រូវរបស់សវនករលើការធ្វើសវនកម្មរបាយការណ៍ហិរញ្ញវត្ថុ

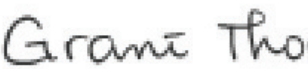
គោលបំណងរបស់យើងខ្ញុំ គឺដើម្បីទទួលបាននូវការធានាអះអាងដ៏សមហេតុផល ទៅលើរបាយការណ៍ហិរញ្ញវត្ថុដោយ ពុំមានលក្ខណៈខុសឆ្គង ជាសាវ័ន្ត ដែលបណ្តាលមកពីការក្លែងបន្លំ ឬកំហុសឆ្គង និងការធ្វើរបាយការណ៍សវនកម្មដែល រួមមានមតិយោបល់របស់យើងខ្ញុំផងដែរ។ ការ ធានាអះអាងដែលសមហេតុផល គឺជាការធានាមួយដ៏ខ្ពស់ ប៉ុន្តែវាមិនបានធានាថាការធ្វើសវនកម្មដោយផ្អែកទៅលើស្តង់ដារសវនកម្មអន្តរជាតិនៃ កម្ពុជា (“CISAS”) នឹងតែងតែរកឃើញនូវការ រាយការណ៍ខុសជាសាវ័ន្តដែលកើតមានឡើងនោះឡើយ។ ការរាយការណ៍ខុសអាចកើតមានឡើង ពីការក្លែងបន្លំ ឬកំហុសឆ្គងដែលអាចចាត់ទុកថាជាសាវ័ន្ត នៅពេលដែលកំហុសមួយ ឬកំហុសរួមគ្នាបានធ្វើឱ្យប៉ះពាល់ដល់សេចក្តី សម្រេចចិត្ត ផ្អែកសេដ្ឋកិច្ចរបស់អ្នកប្រើប្រាស់របាយការណ៍ហិរញ្ញវត្ថុនេះ។


ជាផ្នែកមួយនៃការធ្វើសវនកម្ម ដោយយោងទៅតាមស្តង់ដារសវនកម្មអន្តរជាតិនៃកម្ពុជា យើងខ្ញុំអនុវត្តនូវវិធានវិនិច្ឆ័យ និងរក្សាមជ្ឈិមធាតុនិយម ប្រកបដោយវិជ្ជាជីវៈទៅលើការធ្វើសវនកម្ម។ យើងខ្ញុំកុំ៖

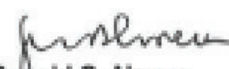
- កំណត់អត្តសញ្ញាណ និងវាយតម្លៃនូវហានិភ័យនៃការរាយការណ៍ខុសជាសាវ័ន្តនៃរបាយការណ៍ហិរញ្ញវត្ថុថាតើវាកើតឡើងដោយការ ក្លែងបន្លំ ឬកំហុសឆ្គងដោយអចេតនា រៀបចំនិងអនុវត្តនីតិវិធីសវនកម្មដែលឆ្លើយតបទៅនឹងហានិភ័យទាំងនោះ រួមទាំងការប្រមូលយក ភស្តុតាងសវនកម្មឱ្យបានគ្រប់គ្រាន់ និងសមស្របដើម្បីជា មូលដ្ឋានសម្រាប់បញ្ជាក់មតិយោបល់របស់យើងខ្ញុំ។ ហានិភ័យដែលមិន អាចរកឃើញដោយការរាយការណ៍ខុសជាសាវ័ន្តដែលបណ្តាលមកពីការក្លែងបន្លំ គឺជាកំហុសឆ្គងដោយអចេតនាដោយសារតែការ ក្លែងបន្លំរូបបញ្ចូលទាំងការរួមគំនិត ការក្លែងបន្លំដោយចេតនា ការលុបចោលដោយចេតនា ការបង្ហាញខុស ឬការល្មើសទៅលើការត្រួត ពិនិត្យផ្ទៃក្នុង។
- ធ្វើការស្វែងយល់អំពីការគ្រប់គ្រងផ្ទៃក្នុងដែលទាក់ទងទៅនឹងការធ្វើសវនកម្ម ដើម្បីបង្កើតនូវនីតិវិធីសវនកម្មដែលសមស្របទៅនឹង កាលៈទេសៈ ប៉ុន្តែមិនមែនជាគោលបំណងក្នុងការបង្ហាញនូវមតិយោបល់លើប្រសិទ្ធភាពនៃការត្រួតពិនិត្យផ្ទៃក្នុងរបស់ក្រុមហ៊ុននោះទេ។

- ធ្វើការវាយតម្លៃភាពសមស្របលើគោលនយោបាយគណនេយ្យដែលបានប្រើប្រាស់និងភាពសមហេតុផលនៃគណនេយ្យប៉ាន់ស្មានក៏ដូចជាការបង្ហាញនានាដែលធ្វើឡើងដោយក្រុមប្រឹក្សាភិបាល។
- សន្និដ្ឋានដ៏សមស្របមួយទៅលើការប្រើប្រាស់របស់គណៈគ្រប់គ្រងលើមូលដ្ឋាននិរន្តរភាពគណនេយ្យផ្អែកទៅលើភស្តុតាងសវនកម្មដែលទទួលបាន ថាភាពមិនប្រាកដប្រជាជាសារវន្តបានកើតឡើងទាក់ទងនឹងព្រឹត្តិការណ៍ ឬលក្ខខណ្ឌដែលធ្វើឱ្យមានមន្ទិលសង្ស័យខ្លាំងទៅលើលទ្ធភាពការបន្តនិរន្តរភាពរបស់ក្រុមហ៊ុន។ ប្រសិនបើយើងសន្និដ្ឋានថា ភាពមិនប្រាកដប្រជាជាសារវន្តនឹងកើតមានឡើង យើងខ្ញុំតម្រូវឱ្យធ្វើការលាតត្រដាងព័ត៌មានចាំបាច់ដើម្បីទាញការយកចិត្តទុកដាក់នៅក្នុងរបាយការណ៍សវនកម្មរបស់យើងខ្ញុំទៅនឹងការលាតត្រដាងនៅក្នុងរបាយការណ៍ហិរញ្ញវត្ថុ ឬក៏ប្រសិនបើការលាតត្រដាងនោះមិនគ្រប់គ្រាន់ នោះមតិយោបល់មិនត្រឹមត្រូវ និងត្រូវបានផ្តល់ការសន្និដ្ឋានរបស់យើងខ្ញុំ គឺផ្អែកទៅលើភស្តុតាងសវនកម្មដែលទទួលបានគិតត្រឹមថ្ងៃនៃការចេញរបាយការណ៍សវនកម្មរបស់យើងខ្ញុំ។ ទោះបីយ៉ាងណាក៏ដោយ ស្ថានភាព ឬក៏ព្រឹត្តិការណ៍នាពេលអនាគតអាចបណ្តាលឱ្យក្រុមហ៊ុនមិនអាចបន្តប្រតិបត្តិការជានិរន្តរភាពបាន។
- វាយតម្លៃការបង្ហាញទូទៅ រចនាសម្ព័ន្ធ និងមតិការបស់របាយការណ៍ហិរញ្ញវត្ថុ រួមបញ្ចូលទាំងការលាតត្រដាងនានា ថាតើរបាយការណ៍ហិរញ្ញវត្ថុបង្ហាញនូវប្រតិបត្តិការ និងព្រឹត្តិការណ៍នានាដើម្បីបង្ហាញនូវភាពត្រឹមត្រូវ សមស្របរបស់វា។

យើងខ្ញុំប្រាស្រ័យទាក់ទងជាមួយក្រុមប្រឹក្សាភិបាលទៅលើបញ្ហាផ្សេងៗ ការរៀបចំផែនការណែនាំ និងពេលវេលាក្នុងការធ្វើសវនកម្ម និងរបកគំហើញសវនកម្មសំខាន់ៗ រួមបញ្ចូលទាំងកង្វះខាតសំខាន់ៗមួយចំនួនទៅលើការគ្រប់គ្រងផ្ទៃក្នុងដែលយើងខ្ញុំរកឃើញអំឡុងពេលធ្វើសវនកម្ម។


 ហ្វ្រង់ ថូម៉ាស (ធម្មបុត្រ) លីមីតធីត
 គណនេយ្យករជំនាញ
 សវនករប្រតិបត្តិបុគ្គលិក


 ហ្វ្រង់ ថូម៉ាស (ធម្មបុត្រ) លីមីតធីត
 គណនេយ្យករជំនាញ
 សវនករប្រតិបត្តិបុគ្គលិក


 Ronald C. Almera
 នាយកសវនករជំនាញ

រាជធានីភ្នំពេញ ព្រះរាជាណាចក្រកម្ពុជា
 ថ្ងៃទី២៨ ខែមេសា ឆ្នាំ២០២៣

របាយការណ៍

ស្ថានភាពហិរញ្ញវត្ថុ

	កំណត់ សម្គាល់	ថ្ងៃទី៣១ ខែធ្នូ ឆ្នាំ២០២២		ថ្ងៃទី៣១ ខែធ្នូ ឆ្នាំ២០២១	
		ដុល្លារអាមេរិក	ពាន់រៀល	ដុល្លារអាមេរិក	ពាន់រៀល
		(កំណត់សម្គាល់ ៣.២)		(កំណត់សម្គាល់ ៣.២)	
ទ្រព្យសកម្ម					
សាច់ប្រាក់ និងសាច់ប្រាក់សមមូល	៥	៤២១.៥៩០	១.៧៣៥.៦៨៦	១.១២៥.៧១៣	៤.៥៨៦.១៥៥
ប្រាក់បញ្ញើជាមួយធនាគារផ្សេងៗ	៦	-	-	១២.៥០០	៥០.៩២៥
ប្រាក់បញ្ញើតាមបទប្បញ្ញត្តិ	៧	១៥៤.៤៣២	៦៣៥.៧៩៧	១៥៤.៤៣២	៦២៩.១៥៦
ឥណទានផ្តល់ជូនអតិថិជន - សុទ្ធ	៨	៦.៧៧៦.៣៨៧	២៧.៨៩៨.៣៨៥	៦.៥៦៣.១០៥	២៦.៧៣៨.០៩០
ទ្រព្យសកម្មផ្សេងៗ	៩	២៦.១៥៥	១០៧.៦៨០	៣០.៧៦១	១២៥.៣២០
ទ្រព្យសម្បត្តិ និងបរិក្ខារ	១០	៣៣.១៤២	១៣៦.៤៤៦	៣៦.០៥១	១៤៦.៨៧២
ទ្រព្យសកម្មពន្ធពន្យារ - សុទ្ធ	១៣(គ)	៦១.៩៤៥	២៥៥.០២៨	១០៦.០០៨	៤៣១.៨៧៧
ទ្រព្យសកម្មសរុប		៧.៤៧៣.៦៥១	៣០.៧៦៩.០២២	៨.០២៨.៥៧០	៣២.៧០៨.៣៩៥
មូលធន និងបំណុល					
បំណុល					
ប្រាក់កម្ចី	១១	-	-	៣០១.៨៧៥	១.២២៩.៨៣៩
បំណុលផ្សេងៗ	១២	១២.១២០	៤៩.៨៩៩	១៨.៩៦៥	៧៧.២៦៤
បំណុលពន្ធលើប្រាក់ចំណូល	១៣(ឃ)	៨៣.០៥២	៣៤១.៩២៥	៦៨.០៦១	២៧៧.២៨០
បំណុលសរុប		៩៥.១៧២	៣៩១.៨២៤	៣៨៨.៩០១	១.៥៨៤.៣៨៣
មូលធន					
ដើមទុន	១៤	៣.០៨៨.៦៤៥	១២.៤៦៨.៨៦០	៣.០៨៨.៦៤៥	១២.៤៦៨.៨៦០
ប្រាក់ចំណេញរក្សាទុក		៤.២៨៩.៨៣៤	១៧.៣៣៦.០៩១	៤.៥៥១.០២៤	១៨.៤០៣.៥៧៤
លម្អៀងពីការប្តូររូបិយប័ណ្ណ		-	៥៧២.២៤៧	-	២៥១.៥៧៨
មូលធនសរុប		៧.៣៧៨.៤៧៩	៣០.៣៧៧.១៩៨	៧.៦៣៩.៦៦៩	៣១.១២៤.០១២
មូលធន និងបំណុលសរុប		៧.៤៧៣.៦៥១	៣០.៧៦៩.០២២	៨.០២៨.៥៧០	៣២.៧០៨.៣៩៥

កំណត់សម្គាល់ដែលភ្ជាប់ជូននេះ គឺជាផ្នែកមួយនៃរបាយការណ៍ហិរញ្ញវត្ថុ ។

របាយការណ៍

ចំណូលលម្អិត

សម្រាប់ការិយបរិច្ឆេទដែលបានបញ្ចប់ថ្ងៃទី ៣១ ខែ ធ្នូ ឆ្នាំ២០២២

កំណត់សម្គាល់	សម្រាប់ដំណាច់ការិយបរិច្ឆេទ ដែលបានបញ្ចប់ ថ្ងៃទី៣១ ខែធ្នូ ឆ្នាំ២០២២		សម្រាប់ដំណាច់ការិយបរិច្ឆេទ ដែលបានបញ្ចប់ ថ្ងៃទី៣១ ខែធ្នូ ឆ្នាំ២០២១		
	ដុល្លារអាមេរិក	ពាន់រៀល	ដុល្លារអាមេរិក	ពាន់រៀល	
	ចំណូលប្រតិបត្តិការ				
ចំណូលការប្រាក់	១៥	១.៣៧១.៩៦៣	៥.៦០៧.២១៣	១.២៣៩.១០៩	៥.០៤០.៦៩៥
ចំណាយការប្រាក់	១៦	(១៧.៦៤៧)	(៧២.១២៣)	(២៨.៣៨២)	(១១៥.៤៥៨)
ចំណូលការប្រាក់សុទ្ធ		១.៣៥៤.៣១៦	៥.៥៣៥.០៩០	១.២១០.៧២៧	៤.៩២៥.២៣៧
ចំណូលប្រតិបត្តិការផ្សេងៗ	១៧	១១៦.៥៦៦	៤៧៦.៤០៥	១៨៤.២៧០	៧៤៩.៦១០
ចំណូលការប្រាក់សុទ្ធ		១.៤៧០.៨៨២	៦.០១១.៤៩៥	១.៣៩៤.៩៩៧	៥.៦៧៤.៨៤៧
ចំណាយទូទៅ និងចំណាយរដ្ឋបាល	១៨	(៩០១.៧៦០)	(៣.៦៨៥.៤៩៣)	(១.០៧០.១២៨)	(៤.៣៥៣.២៨១)
សំវិធានធនលើការខាតបង់ឱនភាពរបស់ទ្រព្យសកម្មហិរញ្ញវត្ថុ	៨ និង ៩	(៩១.២០៣)	(៣៧២.៧៤៧)	(១២៩.៦៥១)	(៥២៧.៤២០)
ចំណេញមុនបង់ពន្ធលើប្រាក់ចំណូល		៤៧៧.៩១៩	១.៩៥៣.២៥៥	១៩៥.២១៨	៧៩៤.១៤៦
ចំណាយពន្ធលើប្រាក់ចំណូល	១៣(ក)	(១៣៩.១០៩)	(៥៦៨.៥៣៨)	(៤២.៤៨៥)	(១៧២.៨២៩)
ចំណេញសុទ្ធក្នុងការិយបរិច្ឆេទ		៣៣៨.៨១០	១.៣៨៤.៧១៧	១៥២.៧៣៣	៦២១.៣១៧
ចំណូលលម្អិតផ្សេងៗ					
លម្អៀងពីការប្តូររូបិយប័ណ្ណ		-	៣២០.៦៦៩	-	២១៨.០៣៩
ចំណូលលម្អិតសរុបក្នុងការិយបរិច្ឆេទ		៣៣៨.៨១០	១.៧០៥.៣៨៦	១៥២.៧៣៣	៨៣៩.៣៥៦

កំណត់សម្គាល់ដែលភ្ជាប់ជូននេះ គឺជាផ្នែកមួយនៃរបាយការណ៍ហិរញ្ញវត្ថុ ។

របាយការណ៍

ទិន្នន័យហិរញ្ញវត្ថុ

	ដើមទុនពាន់រៀល		ប្រាក់ចំណេញរក្សាទុក		ទុនបម្រុងតាមបទប្បញ្ញត្តិ		លម្អៀងពីការប្តូររូបិយប័ណ្ណ		សរុប	
	ពាន់រៀល	(កំណត់សម្គាល់ ៣.២)	ពាន់រៀល	(កំណត់សម្គាល់ ៣.២)	ពាន់រៀល	(កំណត់សម្គាល់ ៣.២)	ពាន់រៀល	(កំណត់សម្គាល់ ៣.២)	ពាន់រៀល	(កំណត់សម្គាល់ ៣.២)
សមតុល្យតិចតួចថ្ងៃទី១										
ខែមករា ឆ្នាំ២០២២	៣.០៨៨.៦៤៥	១២.៤៦៨.៨៦០	៤.៥៩១.០២៤	១៨.៤០៣.៥៧៤	-	-	២៥១.៥៧៨	៧.៦៣៥.៦៦៥	៣១.១២៤.០១២	
ចំណេញសុទ្ធក្នុង										
ការិយបរិច្ឆេទ	-	-	៣៣៨.៨១០	១.៣៨៤.៧១៧	-	-	-	៣៣៨.៨១០	១.៣៨៤.៧១៧	
ការទូទាត់ភាគលាភ										
លម្អៀងពីការប្តូររូបិយប័ណ្ណ	-	-	(៦០០.០០០)	(២.៤៥២.២០០)	-	-	-	(៦០០.០០០)	(២.៤៥២.២០០)	
សមតុល្យតិចតួចថ្ងៃទី៣១										
ខែធ្នូ ឆ្នាំ២០២២	៣.០៨៨.៦៤៥	១២.៤៦៨.៨៦០	៤.២៩៩.៨៣៤	១៧.៣៣៦.០៥១	-	-	៥៧២.២៤៧	៧.៣៧៨.៤៧៥	៣០.៣៧៧.១៩៨	
សមតុល្យតិចតួចថ្ងៃទី១១										
ខែមករា ឆ្នាំ២០២១	៣.០៨៨.៦៤៥	១២.៤៦៨.៨៦០	៤.៣៩៨.២៩១	១៧.៧៨២.២៥៧			៣៣.៥៣៩	៧.៤៨៦.៩៣៦	៣០.២៨៤.៦៥៦	
ចំណេញសុទ្ធក្នុង										
ការិយបរិច្ឆេទ	-	-	១៥២.៧៣៣	៦២១.៣១៧			-	១៥២.៧៣៣	៦២១.៣១៧	
លម្អៀងពីការប្តូររូបិយប័ណ្ណ										
សមតុល្យតិចតួចថ្ងៃទី៣១	-	-	-	-			២១៨.០៣៩	-	២១៨.០៣៩	
ខែធ្នូ ឆ្នាំ២០២១	៣.០៨៨.៦៤៥	១២.៤៦៨.៨៦០	៤.៥៥១.០២៤	១៨.៤០៣.៥៧៤			២៥១.៥៧៨	៧.៦៣៥.៦៦៥	៣១.១២៤.០១២	

កំណត់សម្គាល់ដែលភ្ជាប់ជូននេះ គឺជាផ្នែកមួយនៃរបាយការណ៍ហិរញ្ញវត្ថុ។

របាយការណ៍

លំហូរសាច់ប្រាក់

សម្រាប់ការិយបរិច្ឆេទដែលបានបញ្ចប់ថ្ងៃទី ៣១ ខែ ធ្នូ ឆ្នាំ២០២២

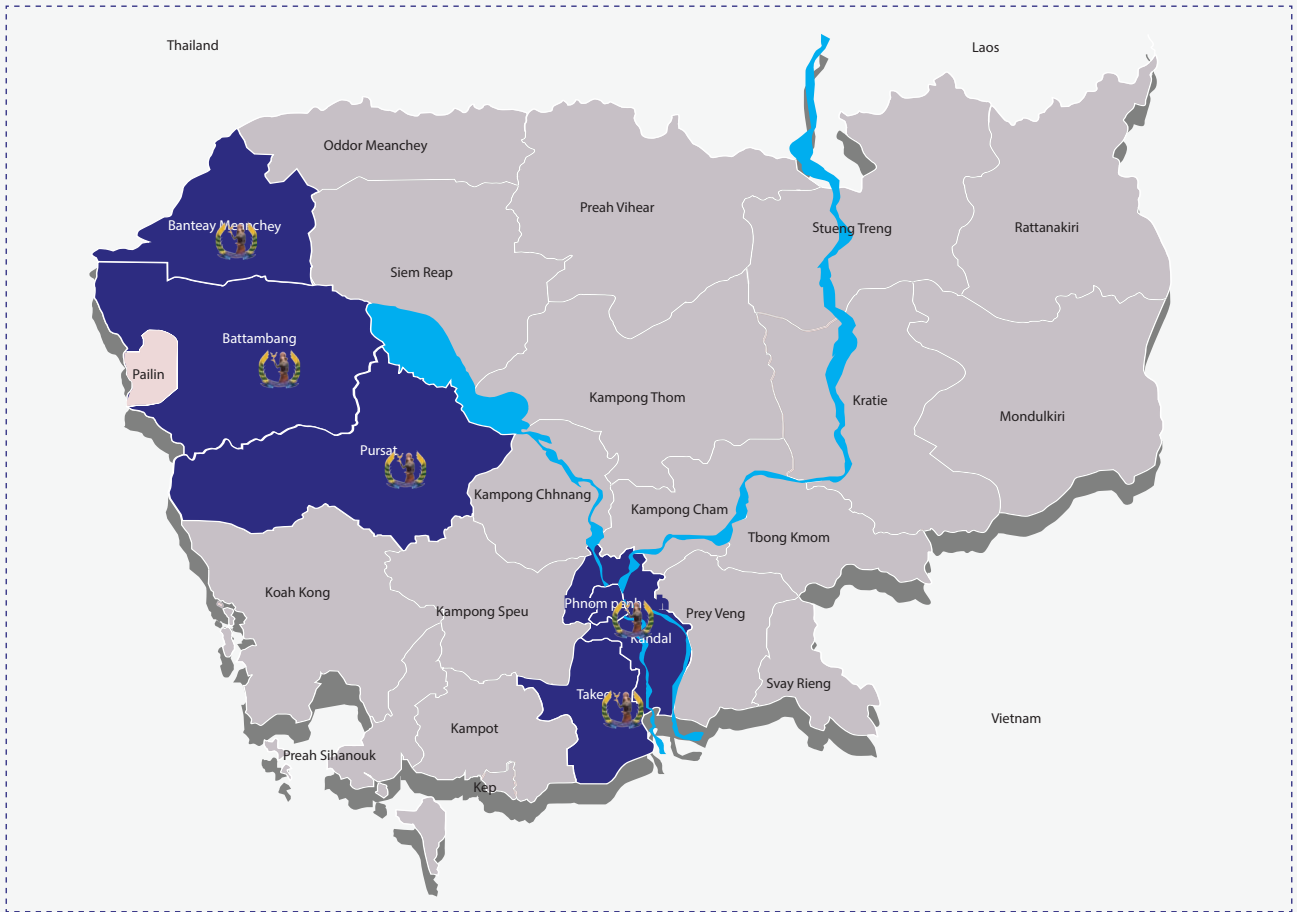
	កំណត់សម្គាល់	សម្រាប់ដំណាច់ការិយបរិច្ឆេទដែលបានបញ្ចប់ថ្ងៃទី៣១ ខែធ្នូ ឆ្នាំ២០២២		សម្រាប់ដំណាច់ការិយបរិច្ឆេទដែលបានបញ្ចប់ថ្ងៃទី៣១ ខែធ្នូ ឆ្នាំ២០២១	
		ដុល្លារអាមេរិក	ពាន់រៀល (កំណត់សម្គាល់ ៣.២)	ដុល្លារអាមេរិក	ពាន់រៀល (កំណត់សម្គាល់ ៣.២)
សកម្មភាពប្រតិបត្តិការ					
ចំណេញមុនបង់ពន្ធលើប្រាក់ចំណូល		៤៧៧.៩១៩	១.៩៥៣.២៤៥	១៩៥.២១៨	៧៩៤.១៤៦
និយ័តកម្មសម្រាប់៖					
ចំណូលការប្រាក់	១៥	(១.៣៧១.៩៦៣)	(៥.៦០៧.២១៣)	(១.២៣៩.១០៩)	(៥.០៤០.៦៩៥)
ចំណាយការប្រាក់	១៦	១៧.៦៤៧	៧២.១២៣	២៨.៣៨២	១១៥.៤៥៨
ចំណេញពីការប្តូររូបិយប័ណ្ណបរទេសមិនបានទទួលស្គាល់	១៧	(១១.៣៦៩)	(៤៦.៤៦៥)	(៥.០៦៨)	(២០.៦១៧)
រំលស់លើទ្រព្យសកម្មរូបិយ និងអរូបិយ	១០	១២.៧៨៣	៥២.២៤២	១៤.២២២	៥៧.៨៥៥
សំវិធានធនលើការខាតបង់ឱនភាពរបស់ ទ្រព្យសកម្មហិរញ្ញវត្ថុ	៨. ៩	៩១.២០៣	៣៧២.៧៤៧	១២៩.៦៥១	៥២៧.៤២០
ខាតប្រតិបត្តិការមុនបម្រែបម្រួលទុនបង្វិលបម្រែបម្រួលទុនបង្វិលសុទ្ធ		៧៨៣.៧៨០	(៣.២០៣.៣២១)	(៨៧៦.៧០៤)	(៣.៥៦៦.៤៣៣)
ឥណទានផ្តល់ជូនអតិថិជន		(២៨០.៥៨៣)	(១.១៤៦.៧៤៣)	(៤៤៨.៤៨៤)	(១.៨២៤.៤៣៣)
ទ្រព្យសកម្មផ្សេងៗ		៤.៦០៥	១៨.៨២១	(២៨.៤៨១)	(១១៥.៨៦១)
បំណុលផ្សេងៗ		(៦.៨៤៤)	(២៧.៩៧១)	១០៩	៤៤៣
សាច់ប្រាក់សុទ្ធបានប្រើក្នុងសកម្មភាពប្រតិបត្តិការ		(១.០៦៦.៦០២)	(៤.៣៥៩.២១៤)	(១.៣៥៣.៥៦០)	(៥.៥០៦.២៨៤)
ការប្រាក់ដែលបានទទួល		១.៣៥៩.៤៣០	៥.៥៥៥.៩៩០	១.២៤០.០៥៥	៥.០៤៤.៥៤៤
ការប្រាក់ដែលបានបង់		(១៩.៥២២)	(៧៩.៧៨៦)	(២៨.៥០៧)	(១១៥.៩៦៦)
ពន្ធលើប្រាក់ចំណូលដែលបានបង់	១៣(ឃ)	(៨០.០៥៥)	(៣២៧.១៨៥)	(៦៦.៥១៥)	(២៧០.៥៨៣)
សាច់ប្រាក់សុទ្ធបានពី/បានប្រើក្នុងសកម្មភាពប្រតិបត្តិការ		១៩៣.២៥១	៧៨៩.៨០៥	(២០៨.៥២៧)	(៨៤៨.២៨៩)
សកម្មភាពវិនិយោគ					
ការទិញទ្រព្យសម្បត្តិ និងបរិក្ខារ	១០	(៩.៨៧៤)	(៤០.៣៥៣)	(១១.៥៧៣)	(៤៧.០៧៩)
ចំណូលបានពីប្រាក់បញ្ញើតាមកាលកំណត់	៦	១២.៥០០	៥១.០៨៨	-	-
សាច់ប្រាក់សុទ្ធបានពី/បានប្រើក្នុងសកម្មភាពវិនិយោគ		២.៦២៦	១០.៧៣៥	(១១.៥៧៣)	(៤៧.០៧៩)
សកម្មភាពហិរញ្ញវត្ថុ					
ភាគលាភដែលបានបង់		(៦០០.០០០)	(២.៤៥២.២០០)	-	-
ការទូទាត់សងចំណែកនៃប្រាក់កម្ចីដើម	១១	(៣០០.០០០)	(១.២២៦.១០០)	-	-
សាច់ប្រាក់សុទ្ធបានប្រើក្នុងសកម្មភាពហិរញ្ញវត្ថុ		(៩០០.០០០)	(៣.៦៧៨.៣០០)	-	-
បម្រែបម្រួលសាច់ប្រាក់ និងសាច់ប្រាក់សមមូលសុទ្ធ		(៧០៤.១២៣)	(២.៨៧៧.៧៦០)	(២២០.១០០)	(៨៩៥.៣៦៨)
សាច់ប្រាក់ និងសាច់ប្រាក់សមមូលដើមការិយបរិច្ឆេទ		១.១២៥.៧១៣	៤.៥៨៦.១៥៥	១.៣៤៥.៨១៣	៥.៤៤៣.៨១៤
លម្អៀងពីការប្តូររូបិយប័ណ្ណ		-	២៧.២៩១	-	៣៧.៧០៩
សាច់ប្រាក់ និងសាច់ប្រាក់សមមូលចុងការិយបរិច្ឆេទ		៤២១.៥៩០	១.៧៣៥.៦៤៦	១.១២៥.៧១៣	៤.៥៨៦.១៥៥

កំណត់សម្គាល់ដែលភ្ជាប់ជូននេះ គឺជាផ្នែកមួយនៃរបាយការណ៍ហិរញ្ញវត្ថុ ។

ព័ត៌មានទំនាក់ទំនង



បណ្តាញសាខា



📍 ភ្នំពេញ

ការិយាល័យកណ្តាល៖ ផ្ទះលេខ ៧២២, ផ្លូវលេខ ៣១៧, ភូមិ០៦, សង្កាត់បឹងកក់០២, ខណ្ឌទួលគោក, រាជធានីភ្នំពេញ។

📍 ខេត្តតាកែវ

សាខាតាកែវ

📍 ខេត្តបាត់ដំបង

- សាខាភ្នំព្រឹក
- សាខាបាត់ដំបង
- សាខាសំពៅលូន
- សាខាសំឡូត

📍 ខេត្តបន្ទាយមានជ័យ

សាខាបន្ទាយមានជ័យ

📍 ខេត្តពោធិ៍សាត់

សាខាពោធិ៍សាត់

អ៊ីម៉ែល



ភ្នំពេញ

ការិយាល័យកណ្តាល

អាសយដ្ឋាន: អគារលេខ៧២ បេ ផ្លូវលេខ ៣១៧ ភូមិ៦ សង្កាត់បឹងកក់២ ខណ្ឌទួលគោក រាជធានីភ្នំពេញ កម្ពុជា។
ទូរសព្ទ: ០២៣ ៩៩០ ២៣៧/ ០៧០ ៩៩៩ ៧៣៩
អ៊ីម៉ែល: info@iprmfi.com | គេហទំព័រ: www.iprmfi.com



ខេត្តតាកែវ

សាខាតាកែវ

អាសយដ្ឋាន: ភូមិខ្យង សង្កាត់រកាក្នុង ក្រុងដូនកែវ ខេត្តតាកែវ
ទូរសព្ទ: ០៧០ ៩៩៩ ២៣៣/០៧០ ៩៩៩ ២៣៥
អ៊ីម៉ែល: bm002@iprmfi.com



ខេត្តពោធិ៍សាត់

សាខាពោធិ៍សាត់

អាសយដ្ឋាន: ភូមិខ្នាចរមាស ឃុំបឹងខ្នារ ស្រុកបាកាន ខេត្តពោធិ៍សាត់។
ទូរសព្ទ: ០៧០ ៩៩៩ ៤៩៥/០៧០ ៩៩៩ ៤៨១
អ៊ីម៉ែល: bm005@iprmfi.com



ខេត្តបាត់ដំបង

សាខាភ្នំព្រឹក

អាសយដ្ឋាន: ភូមិភ្នំព្រឹក ឃុំពេជ្រចិន្តា ស្រុកភ្នំព្រឹក ខេត្តបាត់ដំបង។
ទូរសព្ទ: ០៧០ ៩៩៩ ៣២៣/០៧០ ៩៩៩ ៣២៥
អ៊ីម៉ែល: bm003@iprmfi.com

សាខាបាត់ដំបង

អាសយដ្ឋាន: ភូមិអញ្ចាញ សង្កាត់អូរចារ ក្រុងបាត់ដំបង ខេត្តបាត់ដំបង។
ទូរសព្ទ: ០៧០ ៩៩៩ ៦៩៤/០៧០ ៩៩៩ ៦៩២
អ៊ីម៉ែល: bm007@iprmfi.com

សាខាសំពៅលូន

អាសយដ្ឋាន: ភូមិត្រពាំងព្រលិត ឃុំសន្តិភាព ស្រុកសំពៅលូន ខេត្តបាត់ដំបង។
ទូរសព្ទ: ០៧០ ៩៩៩ ៣២៦/ ០៧០ ៩៩៩ ៣៤៧
អ៊ីម៉ែល: bm007@iprmfi.com

សាខាសំឡូត

អាសយដ្ឋាន: ភូមិតាសាញ់ខាងជើង ឃុំតាសាញ់ ស្រុកសំឡូត ខេត្តបាត់ដំបង។
ទូរសព្ទ: ០៧០ ៩៩៩ ៧៣៤/០៧០ ៩៩៩ ៧២៦
អ៊ីម៉ែល: bm010@iprmfi.com



ខេត្តបន្ទាយមានជ័យ

សាខាបន្ទាយមានជ័យ

អាសយដ្ឋាន: ភូមិអូរស្នួត ឃុំបន្ទាយនាង ស្រុកមង្គលបូរី ខេត្តបន្ទាយមានជ័យ។
ទូរសព្ទ: ០៧០ ៩៩៩ ៤៧៨/ ០៧០ ៩៩៩ ៧៤៩
អ៊ីម៉ែល: bm004@iprmfi.com

ការិយាល័យកណ្តាល៖ អគារលេខ ៧២ បេ ផ្លូវលេខ ៣១៧ ភូមិ៦ សង្កាត់បឹងកក់២
ខណ្ឌទួលគោក រាជធានីភ្នំពេញ។

Tel: 023 990 237 / 070 999 739 / E-mail: info@iprmfi.com / Website: www.iprmfi.com