



ត្រីស្ថានមីក្រូហិរញ្ញវត្ថុ
 ភីណានពលរដ្ឋរុងរឿង អិលធីឌី
 INTEAN POALROATH RONGROEURNG LTD



របាយការណ៍ ប្រចាំឆ្នាំ ២០១៨

តារាងមាតិកា

អំពីឥណទានពលរដ្ឋរុងរឿង

- ៣ ទស្សនវិស័យ បេសកកម្ម និងតម្លៃស្នូលរបស់គ្រឹះស្ថាន
- ៤ ប្រវត្តិគ្រឹះស្ថាន
- ៥ សាររបស់ប្រធានក្រុមប្រឹក្សាភិបាល
- ៦ សាររបស់នាយកប្រតិបត្តិ
- ៧ ក្រុមប្រឹក្សាភិបាល
- ៩ គណៈគ្រប់គ្រងក្រុមហ៊ុន
- ១១ ភាគទុនិក និងវិនិយោគិន
- ១២ អង្គការលេខ
- ១៣ រចនាសម្ព័ន្ធសាខា
- ១៤ អតិថិជនគោលដៅ និងផលិតផល

លទ្ធផលការងារឆ្នាំ ២០១៨

- ១៦ ទិន្នន័យសំខាន់ៗ
- ១៧ លទ្ធផលការងារ
- ១៩ បទពិសោធន៍របស់អតិថិជន
- ២០ សវនកម្មផ្ទៃក្នុង និងការត្រួតពិនិត្យ
- ២២ បុគ្គលិក និងការកសាងសមត្ថភាព

ទំនួលខុសត្រូវរបស់ឥណទានពលរដ្ឋរុងរឿង

- ២៤ របាយការបង់ពន្ធ

សម្រង់របាយការណ៍សវនកម្មហិរញ្ញវត្ថុឆ្នាំ ២០១៨

- ២៦ របាយការណ៍របស់ក្រុមប្រឹក្សាភិបាល
- ៣០ របាយការណ៍របស់សវនករឯករាជ្យ
- ៣២ តារាងតុល្យការ
- ៣៣ របាយការណ៍លទ្ធផល
- ៣៤ របាយការណ៍បម្រែបម្រួលមូលធនភាគទុនិក
- ៣៥ របាយការណ៍លំហូរសាច់ប្រាក់

ព័ត៌មានទំនាក់ទំនង

- ៣៧ បណ្តាញសាខា
- ៣៨ អាសយដ្ឋានសាខាខេត្ត

ទស្សនវិស័យ បេសកកម្ម និង គំរោងស្នូលរបស់គ្រឹះស្ថាន



ទស្សនវិស័យ

ជាគ្រឹះស្ថានមីក្រូហិរញ្ញវត្ថុ កម្ពុជា បម្រើវិស័យកសិកម្មឈានមុខគេ។



បេសកកម្ម

ផ្តល់នូវសេវាហិរញ្ញវត្ថុ ងាយស្រួល ស្របទៅតាមអាជីវកម្មដែល ពាក់ព័ន្ធនឹង កសិកម្ម ដើម្បីធ្វើឲ្យប្រសើរឡើងនូវលក្ខខណ្ឌសេដ្ឋកិច្ច របស់កសិករ ដោយធានាបាននូវការរីកចម្រើនដោយមាននិរន្តរភាព របស់គ្រឹះស្ថាន។



គុណតម្លៃ

- ស្មោះត្រង់ និងសុច្ឆន្ទៈ
- ទទួលខុសត្រូវខ្ពស់
- ការបំពេញការងារជាក្រុម
- តម្លាភាព

ប្រវត្តិគ្រឹះស្ថាន



សាររបស់ប្រធានក្រុមប្រឹក្សាភិបាល



លោកខុត វុធី ភូ ពុយ
ប្រធានក្រុមប្រឹក្សាភិបាល

ក្នុងឆ្នាំ ២០១៨ ប្រទេសកម្ពុជា មានអត្រាកំណើនផលិតផលក្នុងស្រុកសរុប ៧,៥ % ធៀបនឹងអត្រា ៧% ក្នុងឆ្នាំ ២០១៧។ យោងតាមធនាគារ អភិវឌ្ឍន៍អាស៊ី កំណើនសេដ្ឋកិច្ចនេះមានការកើនឡើងលើសពីការរំពឹងទុក ដែលបណ្តាលមកពីកំណើនយ៉ាងឆាប់រហ័សនៃការនាំចេញ និងកំណើននៃវិស័យសំណង់ដែលកំពុងកើតមានឥតឈប់ឈរ។ ចំពោះផលិតកម្មកសិកម្មដែលមានអត្រាប្រមាណ ២២% នៃផលិតផលក្នុងស្រុកសរុប បានទទួលរងផលប៉ះពាល់ដោយគ្រោះរាំងស្ងួតនិងទឹកជំនន់ នៅក្នុងតំបន់មួយចំនួននៃប្រទេសកម្ពុជា។ យោងតាមធនាគារជាតិនៃកម្ពុជា វិស័យកសិកម្មបានកើនឡើង ១,៣% ដែលអត្រានេះយឺតជាងកំណើនឆ្នាំមុនបន្តិច។

សន្ទុះនៃការប្រកួតប្រជែងក្នុងវិស័យធនាគារមានការកើនឡើងយ៉ាងខ្លាំង។ យោងតាមធនាគារជាតិនៃកម្ពុជា ក្នុងឆ្នាំ ២០១៨ ធនាគារពាណិជ្ជមានចំនួន៤៣ ធនាគារឯកទេសមានចំនួន១៤ គ្រឹះស្ថានមីក្រូហិរញ្ញវត្ថុទទួលប្រាក់បញ្ញើ មានចំនួន៧ គ្រឹះស្ថានមីក្រូហិរញ្ញវត្ថុចំនួន៧៨ និងគ្រឹះស្ថានសេវាទូទាត់ប្រាក់មានចំនួន១៦។ គ្រឹះស្ថានមីក្រូហិរញ្ញវត្ថុទទួលប្រាក់បញ្ញើមួយចំនួន វិវត្តខ្លួនស្ទើរស្មើនឹងធនាគារពាណិជ្ជទៅហើយ។ ទ្រព្យសកម្មនិងឥណទានរបស់គ្រឹះស្ថានមីក្រូហិរញ្ញវត្ថុទទួលប្រាក់បញ្ញើ បានកើនឡើងជាលំដាប់ ដែលរហូតមកដល់ពេលនេះ ទ្រព្យសកម្មមាន១៤% និងឥណទានមាន១៨% នៃវិស័យទាំងមូល ខណៈពេលដែលទ្រព្យសកម្មនិងឥណទានរបស់គ្រឹះស្ថានមីក្រូហិរញ្ញវត្ថុ មានមិនដល់ ៣% នៃវិស័យទាំងមូល។

ចាប់តាំងពីដំណាក់កាលចាប់ផ្តើមនៅឆ្នាំ ២០០៣ អាយភីអា កំពុងបន្តបេសកកម្មរបស់ខ្លួននៅក្នុងវិស័យកសិកម្ម ដែលនៅតែជាផ្ទាំងខ្នងនៃសេដ្ឋកិច្ចរបស់ប្រទេសកម្ពុជា និងនៅតែបន្តទទួលបានការគាំទ្រផ្នែកហិរញ្ញវត្ថុពីគ្រឹះស្ថានហិរញ្ញវត្ថុ និងការវិនិយោគផ្ទាល់ពីបរទេស។ ដូច្នេះ វិស័យកសិកម្មនៅតែជាចំណែកទីផ្សារដ៏សំខាន់ របស់អាយភីអា សម្រាប់កំណើនផលបត្រឥណទាន នាពេលអនាគត និងរួមជាមួយចំណែកទីផ្សារផ្សេងៗទៀត។

ជាមួយនឹងការរីកចម្រើននៃវិស័យមីក្រូហិរញ្ញវត្ថុនិងធនាគារនៅក្នុងប្រទេសកម្ពុជា អាយភីអា នៅតែបន្តធ្វើដំណើរឆ្ពោះទៅមុខ ទោះបីកំពុងប្រឈមនឹងបញ្ហាមួយចំនួន។

ក្នុងការដោះស្រាយបញ្ហាប្រឈម ដែលកំពុងតែកើតមាន យើងបន្តអភិវឌ្ឍគ្រប់ពេលវេលា ដើម្បីឆ្លើយតបទៅនឹងការផ្លាស់ប្តូរនៃបរិយាកាស និងដើម្បីឆ្លើយតបទៅនឹងបំណងប្រាថ្នា ក្នុងការរីកចម្រើនរបស់ខ្លួន។ យើងបង្កើតផលិតផលដែលសមស្របទៅនឹងប្រជាជននៅតាមទីជនបទ តាមរយៈការបន្តពិនិត្យឡើងវិញ និងផ្លាស់ប្តូររយៈពេលនិងលក្ខខណ្ឌកម្ចី ទៅតាមតំរូវការរបស់អតិថិជននិងបង្កើតគំរូអាជីវកម្មកាន់តែទូលំទូលាយតាមខ្សែសង្វាក់ផលិតកម្មកសិកម្ម តាមរយៈដៃគូសហការបន្ថែម។ ការរួមបញ្ចូលគ្នានៃផលចំណេញ អនុបាតបំណុលទាប ការផ្តោតលើកសិកម្មនិងឥទ្ធិពលសង្គមបែបវិជ្ជមានទៅលើកសិករជនបទ ធ្វើឱ្យយើងមានភាពទាក់ទាញ សម្រាប់ការវិនិយោគ។

ថ្វីត្បិតប្រាក់ចំណេញឆ្នាំនេះមានការធ្លាក់ចុះ ធៀបនឹងបណ្តាឆ្នាំមុនៗ ដែលមូលហេតុចម្បងបណ្តាលមកពីទិន្នផលឥណទានទាបជាងមុន និងការចំណាយខ្ពស់លើសំវិធានធន អាយភីអា នៅតែជាគ្រឹះស្ថានដ៏រឹងមាំមួយ បើគិតពីមូលធនភាគទុនិក និងជំហរយុទ្ធសាស្ត្រទីផ្សារច្បាស់លាស់។ ជាមួយតារាងតុល្យការដែលមានតុល្យភាព និង គណៈគ្រប់គ្រងក្រុមហ៊ុនដែលមានឆន្ទៈ អាយភីអា បាននិងកំពុងឆ្ពោះទៅរកការរីកចម្រើនរយៈពេលយូរអង្វែងនៅក្នុងទីផ្សារហិរញ្ញវត្ថុ។

ខ្ញុំសូមថ្លែងអំណរគុណនិងកោតសរសើរខ្ពស់ចំពោះក្រុមប្រឹក្សាភិបាលរបស់ដៃគូសហការរបស់យើងអតិថិជនដ៏មានតម្លៃគណៈគ្រប់គ្រងគ្រឹះស្ថាននិងបុគ្គលិកគ្រប់ជាន់ថ្នាក់ ចំពោះការប្តេជ្ញាចិត្ត និងឆន្ទៈដ៏មុតមាំរបស់អ្នកទាំងអស់គ្នា។

ដោយការគោរពស្មោះស្ម័គ្រអំពីខ្ញុំ



សាររបស់នាយកប្រតិបត្តិ



ហ៊ុន ប៊ុនសុខ
នាយកប្រតិបត្តិ

ចាប់តាំងពីពេលបង្កើតឡើងនៅឆ្នាំ ២០០៣ អាយភីអា បានខិតខំប្រឹងប្រែងដើម្បីសម្រេច បាននូវរបស់កម្មរបស់ខ្លួន និងក្លាយខ្លួនជាក្រុមហ៊ុនដែលគួរជាទីទុកចិត្ត និងត្រូវបានជ្រើសរើស ជាដៃគូសហការពីភាគីពាក់ព័ន្ធទាំងអស់ រួមទាំងអតិថិជនផងដែរ។ បច្ចុប្បន្ន យើងផ្តល់ផលិត ផលឥណទានដល់ប្រជាជននៅតាមទីជនបទ ដោយផ្ដោតសំខាន់លើកសិករ។ ប្រាក់កម្ចីរបស់ យើងមានប្រិយបណ្ណ គឺកម្ចីជាប្រាក់ដុល្លារអាមេរិក ប្រាក់រៀល និងប្រាក់បាត។ អាយភីអា ប្រតិបត្តិការនៅតាមខេត្តចំនួនបួន គឺខេត្តបន្ទាយមានជ័យ បាត់ដំបង ពោធិ៍សាត់ និងខេត្តតាកែវ ដែលមានបណ្តាញសាខាចំនួន ៨ក្នុងនោះរួមទាំងការិយាល័យកណ្តាលផងដែរ។

ប្រព័ន្ធធនាគាររបស់ប្រទេសកម្ពុជា ត្រូវបានគ្របដណ្តប់ដោយធនាគារពាណិជ្ជ និងគ្រឹះស្ថានមីក្រូ ហិរញ្ញវត្ថុទទួលបានប្រាក់បញ្ញើ ខណៈពេលដែល គ្រឹះស្ថានមីក្រូហិរញ្ញវត្ថុទទួលបានប្រាក់បញ្ញើមួយចំនួន ឡើងរហូតដល់ ៨៤% និង ៧៩% (រៀងគ្នា) នៃវិស័យទាំងមូល ខណៈពេលដែលទ្រព្យសកម្មនិង ឥណទានរបស់ គ្រឹះស្ថានមីក្រូហិរញ្ញវត្ថុទទួលបានប្រាក់បញ្ញើ បានកើនឡើងដល់ ១៤% និង ១៨% រៀងគ្នា។ ការរួមចំណែកនៃឥណទាននិងទ្រព្យសកម្មរបស់គ្រឹះស្ថានមីក្រូហិរញ្ញវត្ថុមាន មិនដល់ ៣% នៃវិស័យទាំងមូល ដោយសារទំហំតូចនិងប្រតិបត្តិការតូច គួបផ្សំនឹងការប្រកួតប្រ ជែងខ្លាំងជាមួយធនាគារនិង គ្រឹះស្ថានមីក្រូហិរញ្ញវត្ថុទទួលបានប្រាក់បញ្ញើ ។

ចំពោះ អាយភីអា ផលប៉ុន្តែឥណទានសរុបបានធ្លាក់ចុះ ដោយសារបញ្ហាប្រឈមរបស់វិស័យទាំងមូល។ ស្របពេលដែលផលប៉ុន្តែឥណទានរបស់ គ្រឹះស្ថានមានការថយចុះ អត្រាឥណទានមិនដំណើរការបានកើនដល់៩% ក្នុងឆ្នាំ ២០១៨ ខណៈដែលឥណទានមិនដំណើរការ របស់គ្រឹះ ស្ថានមី ក្រូហិរញ្ញវត្ថុទាំងមូលមានអត្រា ៥%។ ដោយសារទំហំផលប៉ុន្តែឥណទានតូច និងដើម្បីឱ្យស្របទៅតាមប្រកាសស្តីពីវិធានអត្រាការប្រាក់ក្នុង កម្រិត ១៨% ក្នុងមួយឆ្នាំ រួមនឹងអត្រាឥណទានមិនដំណើរការខ្ពស់ ធ្វើឱ្យផលចំណេញធៀបទ្រព្យសកម្ម និងចំណេញធៀបមូលធនរបស់គ្រឹះស្ថាន បានធ្លាក់ចុះយ៉ាងខ្លាំង។

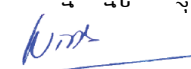
តាមទស្សនវិស័យ និងរបស់កម្មរបស់ខ្លួន គ្រឹះស្ថានឥណទានពលរដ្ឋរៀងរាល់នៅតែបន្តផ្ដោតសំខាន់លើវិស័យកសិកម្ម ការផ្តល់កម្ចីដល់ជនបទ និង ការធ្វើឱ្យស្ថានភាពសេដ្ឋកិច្ចរបស់អតិថិជនបានល្អប្រសើរ។ អតិថិជនជាស្ត្រីត្រូវបានផ្តល់អាទិភាព ដោយសារស្ត្រីត្រូវបានចាត់ទុកថាជាអ្នកធ្វើការ សម្រេចចិត្តដ៏សំខាន់ក្នុងគ្រួសារ ខណៈដែលស្វាមីរបស់ពួកគេជាអ្នករួមខ្លី។

ប្រមាណ ៨៣% នៃផលប៉ុន្តែឥណទានសរុបជាឥណទានកសិកម្ម ហើយអតិថិជនជាស្ត្រីមានប្រមាណ ៩០% នៃចំនួនអតិថិជនសរុប។ លើស ពីនេះ គ្រឹះស្ថានចង់មើលឃើញទ្រព្យសុទ្ធរបស់អតិថិជនមានការកើនឡើងពីមួយគ្រាទៅមួយគ្រា តាម រយៈការប្រើប្រាស់កម្ចី ដែលទទួលបានពី គ្រឹះស្ថាន។ នៅត្រឹមបំណាច់ឆ្នាំ ២០១៧ ដោយមិនរួមបញ្ចូលឥណទានវគ្គដំបូងនិងឥណទានរបស់បុគ្គលិក អតិថិជនប្រមាណ ៨០%ត្រូវបាន រាយការណ៍ថាមានការកើនឡើងទ្រព្យសកម្មសុទ្ធ ៦ទ្រព្យសកម្មសុទ្ធរបស់អតិថិជនផ្សេងទៀត មានស្ថានភាពនៅដដែល ឬមានការថយចុះ។

ដើម្បីឆ្លើយតបទៅនឹងទីផ្សារដែលមានការប្រកួតប្រជែងខ្លាំង និងកត្តាខាងក្រៅផ្សេងទៀត អាយភីអា បានកែសម្រួលផែនការអាជីវកម្មរបស់ខ្លួន និងបង្កើតផលិតផលថ្មីបន្ថែមទៀត។ គ្រឹះស្ថានក៏នឹងបន្តផ្ដោតសំខាន់ លើការពង្រឹងការវាយតម្លៃឥណទាន និងចាត់វិធានការក្នុងការធ្វើឱ្យប្រសើរ ឡើងនូវការគ្រប់គ្រងផ្ទៃក្នុងមួយចំនួន ឱ្យស្របតាមគោលការណ៍គាំពារអតិថិជន ដើម្បីឱ្យមានប្រសិទ្ធភាពក្នុងប្រតិបត្តិការឥណទានរយៈពេល វែង។

ដោយមានការគាំទ្រយ៉ាងរឹងមាំពីក្រុមប្រឹក្សាភិបាល និងវិនិយោគិនបច្ចុប្បន្នទាំងអស់ យើងកំពុងព្យាយាមប្រឹងប្រែងបន្តទៀត ដើម្បីយកឈ្នះឧបសគ្គ នានានៅក្នុងដំណាក់កាលបន្តបន្ទាប់។

ក្នុងនាមគណៈគ្រប់គ្រងក្រុមហ៊ុន ខ្ញុំសូមយកឱកាសនេះផ្តល់អំណរគុណដោយស្មោះ ចំពោះបុគ្គលិកគ្រប់ជាន់ថ្នាក់ក្រុមប្រឹក្សាភិបាលម្ចាស់ភាគហ៊ុន និងវិនិយោគិនទាំងអស់ ចំពោះការគាំទ្រនិងការណែនាំនាពេលកន្លងមក។ ខ្ញុំសង្ឃឹមនិងជឿជាក់ថាអ្នកទាំងអស់គ្នានឹងនៅតែបន្តខិតខំប្រឹងប្រែង និងផ្តល់ការសហការ ដើម្បីលើកកម្ពស់គ្រឹះស្ថានឱ្យបន្តរីកចម្រើនទៅមុខជាលំដាប់។

ដោយការគោរពស្មោះស្ម័គ្រអំពីខ្ញុំ

ហត្ថ បុនសុខ
នាយកប្រតិបត្តិ

ក្រុមប្រឹក្សាភិបាល



លោកឧកញ៉ា គូ ពុយ
ប្រធានក្រុមប្រឹក្សាភិបាល

លោកឧកញ៉ា គូ ពុយ ជាស្ថាបនិក និងជាប្រធានក្រុមប្រឹក្សាភិបាលនៃគ្រឹះស្ថានមីក្រូហិរញ្ញវត្ថុឥណទានពលរដ្ឋរុងរឿង ចាប់តាំងពីការចាប់ផ្តើមដំបូងនៃការកើតគ្រឹះស្ថាន។ លោកឧកញ៉ា ជាសហគ្រិនកសិកម្មឈានមុខគេម្នាក់ ជាពិសេសនៅក្នុងវិស័យម៉ាស៊ីនកិនស្រូវ ជាប្រធាន និងជានាយកប្រតិបត្តិក្រុមហ៊ុនបែតងកម្ពុជា ភីអិលស៊ី ដែលជាក្រុមហ៊ុនម៉ាស៊ីនកិនស្រូវធំជាងគេបង្អស់នៅកម្ពុជា ហើយលោកឧកញ៉ាក៏ជាប្រធានសភាពាណិជ្ជកម្មកម្ពុជាផងដែរ។



លោកស្រី ប៉ក់ នីវិល័យ
អភិបាលឯករាជ្យ

លោកស្រី ប៉ក់ នីវិល័យ ត្រូវបានតែងតាំងជាសមាជិកក្រុមប្រឹក្សាភិបាលឯករាជ្យតាំងពីខែមេសា ឆ្នាំ ២០១៦។ លោកស្រីមានបទពិសោធន៍ការងារជាច្រើនឆ្នាំលើផ្នែកលក់និងទីផ្សារ ផ្នែកទំនាក់ទំនង និងគណនេយ្យ។ លោកស្រីធ្លាប់បានបំពេញការងារជានាយកទីផ្សារនិងទំនាក់ទំនង ជាប្រធានគណនេយ្យ ជាប្រធានគ្រប់គ្រងផ្នែកលក់ និងជាអ្នកសម្របសម្រួលនៅក្នុងកម្មវិធីទូរទស្សន៍លើការជជែកពីភាពក្លាពីផ្នែកច្បាប់និងសុខភាព។ លោកស្រី នីវិល័យ ទទួលបានបរិញ្ញាប័ត្រ និងបរិញ្ញាប័ត្រជាន់ខ្ពស់ផ្នែកគ្រប់គ្រងអាជីវកម្ម លើជំនាញគ្រប់គ្រងទូទៅ។

ក្រុមប្រឹក្សាភិបាល



លោក អៀង សារិន
អភិបាលឯករាជ្យ

លោក អៀង សារិន ជាប្រធានផ្នែកវិនិយោគនៃក្រុមហ៊ុន Emerging Markets Investments ។ លោកមានបទពិសោធន៍ក្នុងផ្នែកហិរញ្ញវត្ថុមូលនិធិទុនឯកជននិងជាទីប្រឹក្សាផ្នែកអាជីវកម្ម។ បន្ថែមពីលើនេះទៀត លោក អៀង សារិនជាសហស្ថាបនិក នៃសហគមន៍អភិវឌ្ឍន៍បណ្តាញសង្គម និងអង្គការសហគ្រាសជាច្រើនទៀតនៅក្នុងប្រទេសកម្ពុជា។



លោក ស៊ូ ម៉ីងយី
អភិបាលឯករាជ្យ

លោក ស៊ូ ម៉ីងយី បច្ចុប្បន្នជាទីប្រឹក្សាឯករាជ្យលើមីក្រូហិរញ្ញវត្ថុ និងជាវិនិយោគិនមួយរូបផងដែរ។ លោកធ្លាប់បំពេញការងារក្នុងគ្រឹះស្ថានឥណទានពលរដ្ឋរុងរឿង ជាទីប្រឹក្សានិងជានាយកប្រតិបត្តិការ។ លោកក៏ធ្លាប់បំពេញការងារនៅ ADA ដែលនៅទីនោះ លោកបានចូលរួមក្នុងការសម្របសម្រួលបង្កើតមីក្រូហិរញ្ញវត្ថុលុចហ្សំបូរ និងមូលនិធិអភិវឌ្ឍន៍ និងជាអ្នកគ្រប់គ្រងផលប៉ុន្តែវិនិយោគនៅក្នុងតំបន់អាស៊ី និងអាហ្វ្រិកខាងកើត។ លោកក៏មានបទពិសោធន៍ធ្វើការជាមួយគណកម្មការអឺរ៉ុប ជាមន្ត្រីសេដ្ឋកិច្ចនិង ពាណិជ្ជកម្មនៅក្នុងប្រទេសម៉ាឡេស៊ី។ បន្ថែមពីលើនេះទៀត លោកមានបទពិសោធន៍ធ្វើការនៅក្នុងផ្នែកស្ថេរភាពហិរញ្ញវត្ថុ នៅក្នុងធនាគារកណ្តាលរបស់លុចហ្សំបូរផងដែរ។

គណៈគ្រប់គ្រង ក្រុមហ៊ុន



លោក ហ៊ិត ប៊ុនសុខ
នាយកប្រតិបត្តិ

លោក ហ៊ិត ប៊ុនសុខ ជានាយកប្រតិបត្តិ នៃគ្រឹះស្ថានមីក្រូហិរញ្ញវត្ថុឥណទានពលរដ្ឋ រុងរឿង អិលធីឌី ចាប់តាំងពីបង្កើតឡើង មកម្ល៉េះ។ លោកជាស្ថាបនិក ក្នុងការ បង្កើតគ្រឹះស្ថាន ដោយបានបង្កើតហេដ្ឋា រចនាសម្ព័ន្ធគ្រឹះស្ថានដែល ជាតម្រូវការ សម្រាប់ចុះបញ្ជីក្រុមហ៊ុននិងការទទួលបាន អាជ្ញាប័ណ្ណ ជាគ្រឹះស្ថានមីក្រូហិរញ្ញវត្ថុ។ បទពិសោធន៍របស់លោករួមមាន ការគ្រប់ គ្រងទូទៅ ទំនាក់ទំនងសាធារណៈ និងការ អប់រំ។



លោក ហៃ គីមយន
នាយកហិរញ្ញវត្ថុ

លោក ហៃ គីមយន ជានាយកហិរញ្ញវត្ថុ តាំងពីឆ្នាំ ២០០៩ ។ លោកបានបំពេញ ការងារជាមួយគ្រឹះស្ថាន មានរយៈពេលច្រើន ជាង១០ឆ្នាំ ចាប់តាំងពីឆ្នាំ ២០០៦ ក្នុង មុខតំណែងផ្សេងៗគ្នាជាច្រើនដូចជា ជំនួយ ការប្រធានសាខា ប្រធានសាខា និងនាយក ប្រតិបត្តិការ។ មុនចូលបំពេញការងារនៅទី នេះ លោកជាអ្នកកាន់បញ្ជីក្នុងគ្រឹះស្ថាន មីក្រូហិរញ្ញវត្ថុមួយអស់ រយៈពេល២ឆ្នាំ។ លោក គីមយន មានបរិញ្ញាបត្រផ្នែកហិរញ្ញ វត្ថុ និងគណនេយ្យ និងបរិញ្ញាបត្រជាន់ខ្ពស់ ផ្នែកគ្រប់គ្រងពីសាកលវិទ្យាល័យគ្រប់គ្រង និងសេដ្ឋកិច្ច ខេត្តបាត់ដំបង។ ក្រៅពីនេះ លោកបានចូលរួមវគ្គបណ្តុះបណ្តាលជា ច្រើនទាក់ទងនឹងវិស័យមីក្រូហិរញ្ញវត្ថុ។



លោក អ៊ុំ កុសល
នាយកប្រតិបត្តិការស្តីទី

ត្រូវបានតែងតាំងជានាយកប្រតិបត្តិការស្តីទី ក្នុងឆ្នាំ ២០១៧។ លោកបានបំពេញការងារ នៅគ្រឹះស្ថាន ចាប់តាំងពីឆ្នាំ ២០១១ ក្នុងមុខ តំណែងជាច្រើនដូចជា អនុប្រធានសាខា ប្រធានសាខា និងប្រធានផ្នែកឥណទាន។ មុនបំពេញការងារនៅគ្រឹះស្ថាន លោកធ្លាប់ បំរើការងារ នៅគ្រឹះស្ថានមីក្រូហិរញ្ញវត្ថុ ផ្សេងៗជាច្រើន និងជាគ្រូបង្រៀនថ្នាក់អនុ វិទ្យាល័យនិងវិទ្យាល័យអស់រយៈពេល៦ឆ្នាំ។ លោកកុសលមានបរិញ្ញាបត្រផ្នែកគ្រប់គ្រង និងកំពុងបន្តការសិក្សាថ្នាក់ បរិញ្ញាបត្រជាន់ ខ្ពស់ផ្នែកគ្រប់គ្រង។ ក្រៅពីនេះ លោកបាន ចូលរួមវគ្គបណ្តុះបណ្តាលជាច្រើនទាក់ទង នឹងវិស័យមីក្រូហិរញ្ញវត្ថុ។

គណៈគ្រប់គ្រង ក្រុមហ៊ុន



កញ្ញា ចាប គីរី
នាយិកាភិប្រឹក្សាទូទៅ

កញ្ញា ចាប គីរី ត្រូវបានតែងតាំងជា នាយិកា ភិប្រឹក្សាទូទៅក្នុងឆ្នាំ ២០១៤។ កញ្ញាចាប់ ផ្តើមការងារដំបូងនៅគ្រឹះស្ថានមីក្រូហិរញ្ញវត្ថុ ឥណទានពលរដ្ឋរុងរឿង ក្នុងពាក់កណ្តាល ឆ្នាំ២០១៦ជាជំនួយការរបស់នាយកប្រតិបត្តិ ហើយបន្ទាប់មកក្នុងឆ្នាំ ២០១៧ ជាប្រធាន ផ្នែកទំនួលខុសត្រូវសង្គម។ មុនចូលធ្វើការ នៅគ្រឹះស្ថានឥណទានពលរដ្ឋរុងរឿងកញ្ញា មានបទពិសោធន៍បំរើការងារ ក្នុងអង្គការ ក្រៅរដ្ឋាភិបាល ជាតិនិងអន្តរជាតិអស់រយៈ ពេល ៤ឆ្នាំ។ ក៏បញ្ចប់ថ្នាក់បរិញ្ញាបត្រជាន់ ខ្ពស់ ផ្នែកគ្រប់គ្រងអាជីវកម្ម និងបរិញ្ញាបត្រ អក្សរ សាស្ត្រអង់គ្លេសសម្រាប់ការទំនាក់ ទំនង និងបរិញ្ញាបត្រអភិវឌ្ឍន៍ជនបទ។ ក្រៅ ពីការសិក្សា ក៏បានចូលរួមវគ្គសិក្ខាសាលា និងវគ្គបណ្តុះបណ្តាលជាច្រើន ទាក់ទងនឹង វិស័យមីក្រូហិរញ្ញវត្ថុ។



លោក ចេង ច័ណ្ណេត
នាយកសម្របសម្រួលផ្ទៃក្នុង

លោក ចេង ច័ណ្ណេត បច្ចុប្បន្នជានាយក សម្របសម្រួលផ្ទៃក្នុង។ លោកចាប់ផ្តើមការងារ ដំបូង នៅក្នុងគ្រឹះស្ថាន ក្នុងឆ្នាំ ២០១០ និង ទទួលបានមុខតំណែងជាច្រើន ដូចជា ប្រធានផ្នែកស្តារបំណុល ប្រធានសាខា ប្រធានផ្នែកឥណទាន និងជានាយកប្រតិ បត្តិការស្តីទី។ មុនបំរើការងារនៅទីនេះលោក ធ្លាប់បំរើការងារក្នុងគ្រឹះស្ថានមីក្រូហិរញ្ញវត្ថុ ផ្សេងៗជាច្រើន។ ច័ណ្ណេតមានបរិញ្ញាបត្រផ្នែក អភិវឌ្ឍន៍សេដ្ឋកិច្ច និងបរិញ្ញាបត្រជាន់ខ្ពស់ ផ្នែកគ្រប់គ្រងទូទៅ។



លោក ហេង គីណាត
នាយកព័ត៌មានវិទ្យា

លោក ហេង គីណាត ចូលបំរើការងារជាមន្ត្រី អភិវឌ្ឍន៍កម្មវិធីជាន់ខ្ពស់ ក្នុងខែធ្នូ ឆ្នាំ ២០១៥ និងត្រូវបានដំឡើងតួនាទី ជានាយក ព័ត៌មានវិទ្យាស្តីពី ក្នុងខែកក្កដា ឆ្នាំ ២០១៦ ។ មុនចូលបម្រើការងារនៅគ្រឹះស្ថានឥណ ទានពលរដ្ឋរុងរឿង លោកគីណាត ធ្លាប់បំរើ ការងារជាមន្ត្រីអភិវឌ្ឍន៍កម្មវិធីនៅវិទ្យាស្ថាន បើកទូលាយ និងជាប្រធានប្រតិបត្តិនៅ Grande Apartment ។ លោកបញ្ចប់ថ្នាក់ បរិញ្ញាបត្រវិទ្យាសាស្ត្រកុំព្យូទ័រ ពីសកល វិទ្យាល័យពុទ្ធស្រីបុរេសក្តិ ហើយបច្ចុប្បន្ន កំពុងបន្តការសិក្សាថ្នាក់បរិញ្ញាបត្រជាន់ខ្ពស់ នៅសកលវិទ្យាល័យភូមិន្ទភ្នំពេញ ផ្នែក វិទ្យាសាស្ត្រកុំព្យូទ័រ។

ភាគទុនិក និងវិនិយោគិន

ភាគទុនិក

លោកឧកញ៉ា ភូ ពុយ

ជាភាគទុនិកតែម្នាក់គត់ និងជាស្ថាបនិកនៃគ្រឹះស្ថានមីក្រូហិរញ្ញវត្ថុ ឥណទានពលរដ្ឋរងរឿង អិលធីឌី។

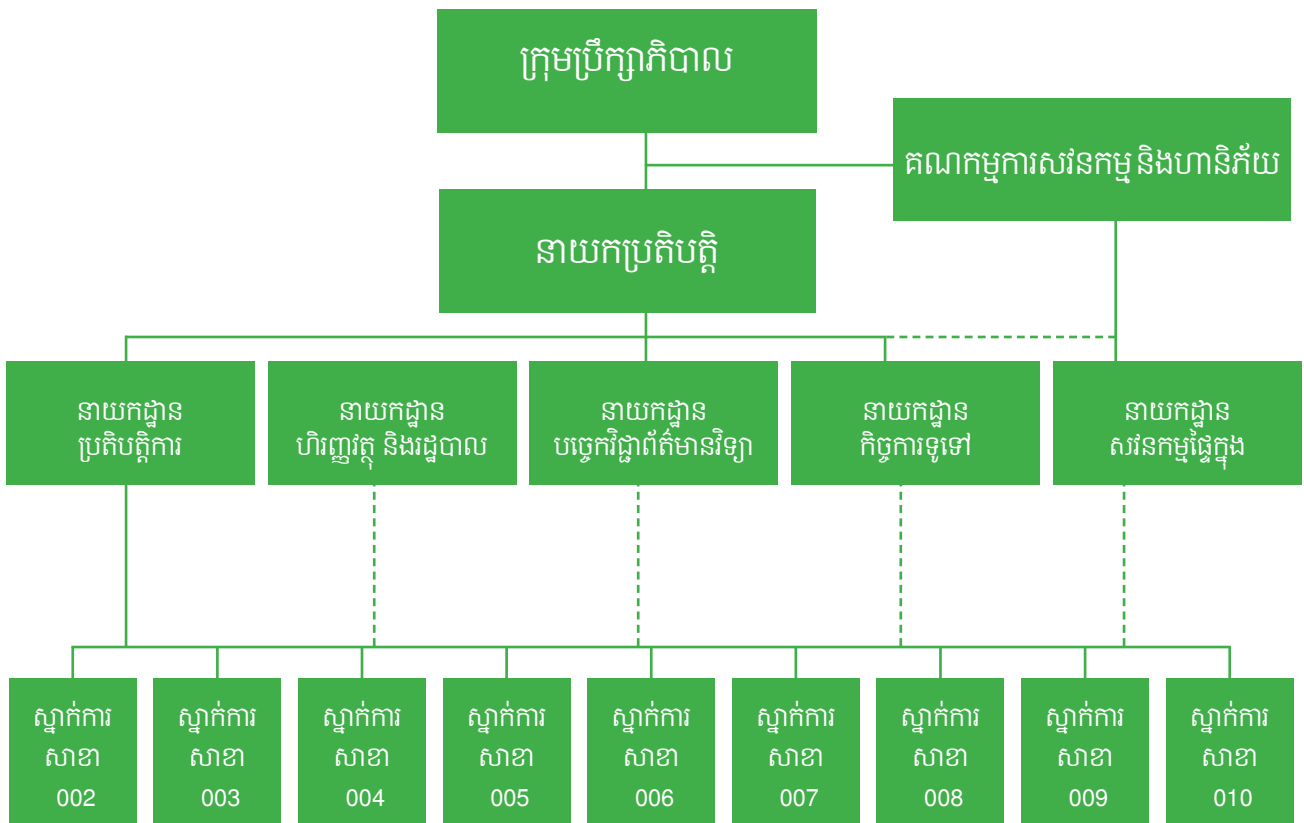
វិនិយោគិន



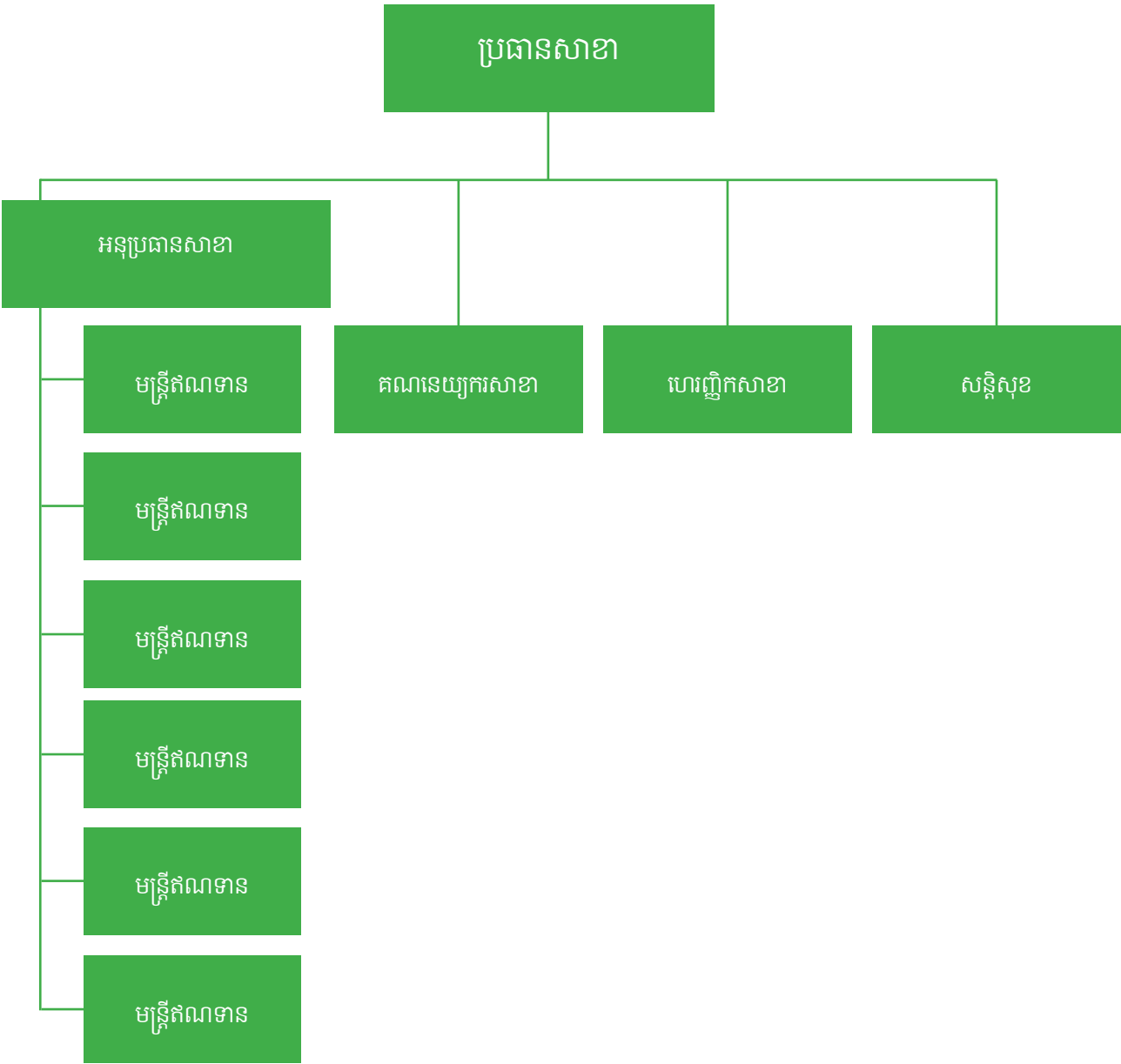
លោកស្រី លីន ចុងឡាន

លោក ស៊ូ ម៉ឹងយី

អង្គការលេខ



របៀបសម្រួលសាខា



អតិថិជនគោលដៅ និងផលិតផល

គ្រឹះស្ថានមីក្រូហិរញ្ញវត្ថុ ឥណទានពលរដ្ឋរងធុង ផ្តល់ផលិតផលឥណទានដល់ប្រជាជននៅតាមទីជនបទ ដោយផ្ដោតលើអតិថិជនធ្វើកសិកម្ម។ តំបន់ប្រតិបត្តិការរបស់យើង ជាចម្បងស្ថិតនៅតំបន់ជនបទ ទីកន្លែងដែលប្រមូលផ្តុំទៅដោយការងារកសិកម្ម។

ពិពណ៌នាពីផលិតផល	ឥណទានបង្វិល	ឥណទានវិនិយោគ
អតិថិជនគោលដៅ	អតិថិជនឯកត្តបុគ្គលដែលត្រូវការឥណទានដើម្បីទិញគ្រាប់ពូជ ដី និងសម្ភារៈដាំដុះផ្សេងៗទៀត។	អតិថិជនឯកត្តបុគ្គលដែលត្រូវការឥណទានដើម្បីទិញឧបករណ៍ម៉ាស៊ីន គ្រឿងចក្រ និងតម្រូវការផ្សេងៗទៀតទាក់ទងនឹងផលិតកម្មកសិកម្ម។
កម្ចីជា	លុយរៀល ដុល្លារ និងបាត	លុយរៀល ដុល្លារ និងបាត
រយៈពេលកម្ចីអតិបរមា	12 ខែ	36 ខែ
អត្រាការប្រាក់/ខែ	1.5 %	1.5 %
វិធីសាស្ត្រសងត្រឡប់	ការបង់រំលស់ (ប្រាក់ដើមអាចបង់រំលស់មួយខែម្តង ពីខែម្តង បីខែម្តង ៦ខែម្តង ឬបង់សរុបនៅចុងគ្រានៃរយៈពេល កម្ចី)។	ការបង់រំលស់ (ប្រាក់ដើមអាចបង់រំលស់មួយខែម្តង ពីខែម្តង បីខែម្តង ៦ខែម្តង ឬបង់សរុបនៅចុងគ្រានៃរយៈពេល កម្ចី)។
	ការបង់ដុល (ការប្រាក់អាចបង់ប្រចាំខែ ឬបង់ពាក់កណ្តាលទុកមុន)។	ការបង់ដុល (ការប្រាក់អាចបង់ប្រចាំខែ ឬបង់ពាក់កណ្តាលទុកមុន)។



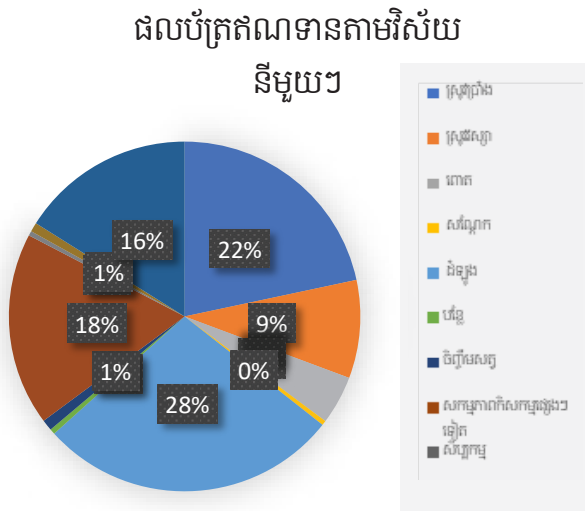
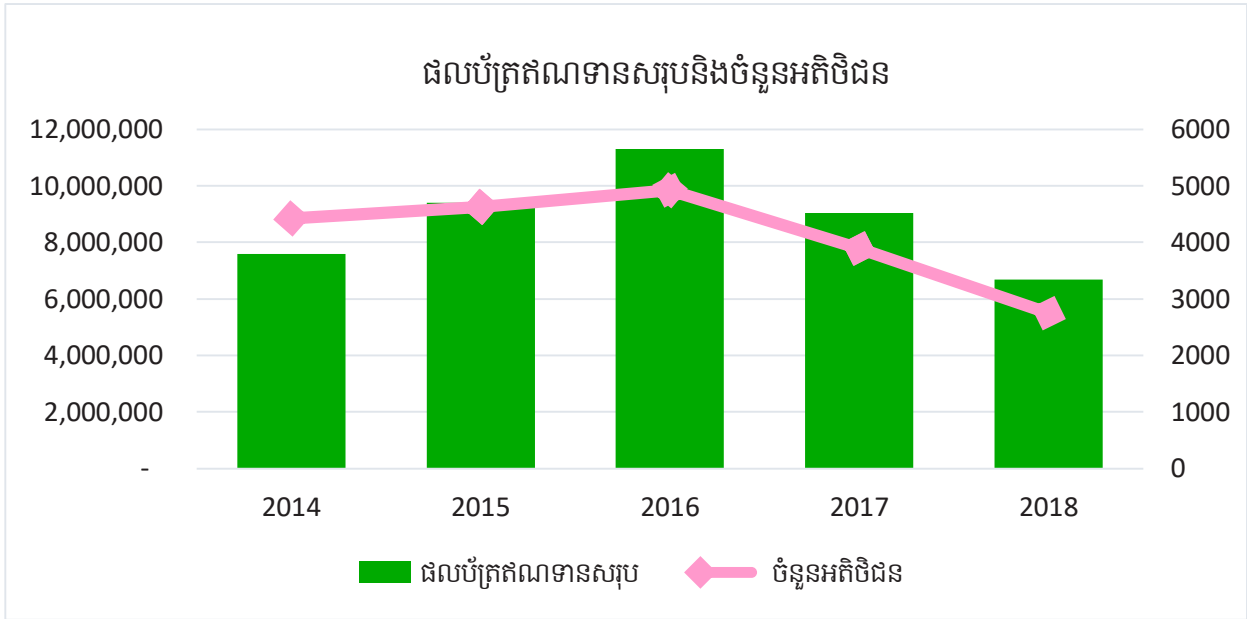
**លទ្ធផលការងារឆ្នាំ
២០១៨**

ទិន្នន័យសំខាន់ៗ

សូចនាករ	ខ្នាត	សវនកម្មឆ្នាំ 2018	សវនកម្មឆ្នាំ 2017	សវនកម្មឆ្នាំ 2016
ចំនួនខេត្តប្រតិបត្តិការ	-	7	7	7
ចំនួនស្រុកប្រតិបត្តិការ	-	39	41	33
ចំនួនឃុំប្រតិបត្តិការ	-	161	166	154
ចំនួនភូមិប្រតិបត្តិការ	-	605	686	711
ចំនួនបុគ្គលិក	-	91	118	143
ចំនួនអតិថិជនសរុប	-	2,746	3,893	4,925
ផលបំត្រឥណទានសរុប	ដុល្លារ	6,686,032	9,042,029	11,302,221
ចំណេញសុទ្ធ	ដុល្លារ	101,729	333,774	671,743
ទ្រព្យសកម្មសុទ្ធ	ដុល្លារ	7,755,535	10,506,309	13,525,846
មូលធនសរុប	ដុល្លារ	7,096,236	6,994,501	6,660,727
អតិថិជនកម្ចីជាស្រ្តី	%	89.8	89.6	89.8
អតិថិជនកម្ចីនៅជនបទ	%	97.82	98.28	98.5
កម្ចីកសិកម្ម	%	82.7	95.3	95.1
ហានិភ័យឥណទាន	%	9.27	4.84	1.87
ឥណទានលុបចេញពីបញ្ជី	%	4.48	2.32	0.88
ទិន្នផលផលបំត្រឥណទាន	%	20.90	24.7	27.6
ចំណាយលើមូលនិធិ	%	2.21	5.6	6.0
ចំណាយប្រតិបត្តិការ	%	11.87	12.7	12.3
ប្រាក់ចំណេញសុទ្ធផ្សេងទៀតនឹងទ្រព្យសកម្ម	%	1.11	2.85	5.3
ប្រាក់ចំណេញសុទ្ធផ្សេងទៀតនឹងមូលធន	%	1.44	4.9	9.6
បំណុលផ្សេងទៀតនឹងមូលធន	%	0.1	0.5	1.0
ភាពគ្រប់គ្រាន់ផ្ទាល់លើប្រតិបត្តិការ	%	109.4	116.7	144.9

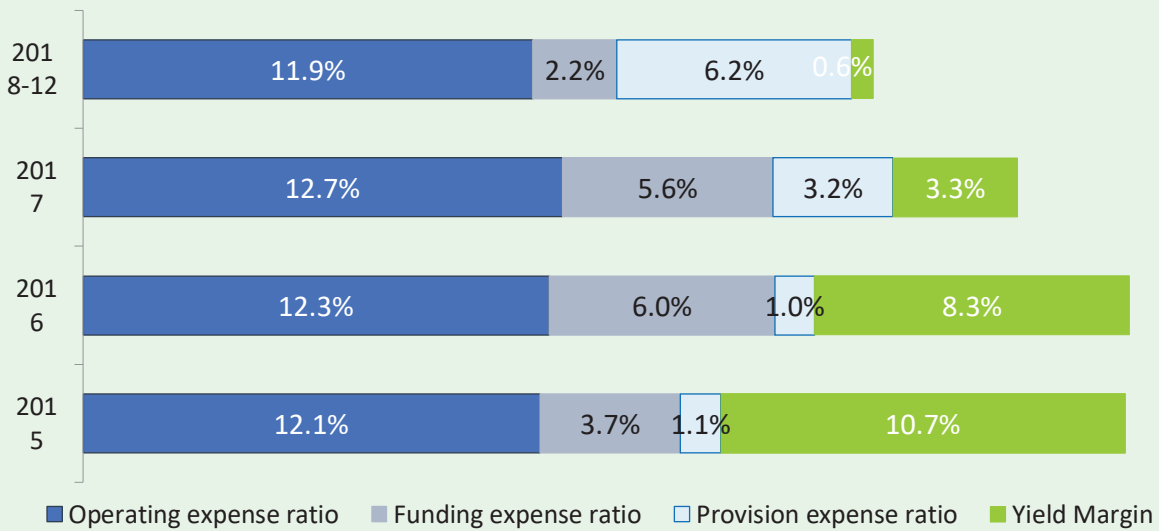
លទ្ធផលការងារ

ផលប្រតិបត្តិការ

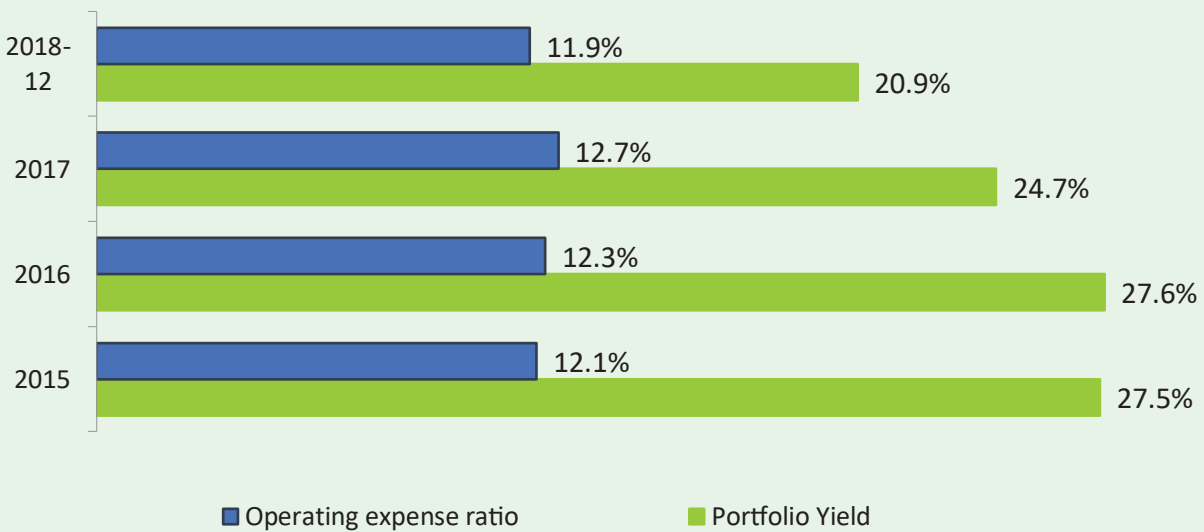


អនុបាតហិរញ្ញវត្ថុ

ទិន្នផលឥណទានតាមអនុបាតចំណាយនីមួយៗ



ទិន្នផលឥណទាននិងអនុបាតចំណាយប្រតិបត្តិការ



បទពិសោធន៍របស់អតិថិជន



អ្នកស្រី ស៊ី ដេតនិងស្វាមីរស់នៅក្នុងឃុំសំបូរ ស្រុកមង្គលបុរី ខេត្តបន្ទាយមានជ័យ។ គាត់មានកូនប្រុសបីនាក់ និងកូនស្រីបីនាក់។ គាត់ចាប់ផ្តើមខ្ចីប្រាក់ដំបូងពីគ្រឹះស្ថានឥណទានពលរដ្ឋរៀង ចំនួន ២.០០០ ដុល្លារដើម្បីធ្វើស្រែប្រាំង។ ហើយក្នុងឆ្នាំ ២០១៨ គាត់បានខ្ចីឥណទានកសិកម្ម ៧.០០០ ដុល្លារអាមេរិច ដើម្បីធ្វើស្រែប្រាំងលើផ្ទៃដីស្រែ ៨ ហិកតា។ ក្រៅពីធ្វើស្រែប្រាំង គាត់ក៏មានដាំដើមស្វាយចន្ទី និងដំឡូងមីផងដែរ។ គាត់បាននិយាយថា “ការទទួលបានឥណទានពីឥណទានពលរដ្ឋរៀង បានជួយគាត់ឲ្យមានជីវភាពកាន់តែប្រសើរឡើង។ គាត់មានបំណងពង្រីកផលិតកម្មកសិកម្មរបស់គាត់បន្ថែមទៀត ហើយគាត់នឹងនៅតែបន្តជ្រើសរើស ឥណទានពលរដ្ឋរៀង ជាដៃគូហិរញ្ញវត្ថុរបស់គាត់”។

អ្នកស្រី ស៊ី ដេត ខេត្តបន្ទាយមានជ័យ



លោក សាន មីក និងក្រុមគ្រួសាររបស់គាត់ រស់នៅឃុំអូរសំសិល ស្រុកសំឡូត ខេត្តបាត់ដំបង។ គាត់មានកូនប្រុសពីរនាក់ និងកូនស្រីបីនាក់។ គាត់ចាប់ផ្តើមខ្ចីប្រាក់ដំបូងចំនួន ៣.១០០ ដុល្លារ ពីគ្រឹះស្ថានឥណទានពលរដ្ឋរុងរឿងដើម្បីដាំដំឡូងមី។ ក្នុងកម្ចីបច្ចុប្បន្នរបស់គាត់ ដែលជាលើកទី៣ គាត់បានខ្ចីប្រាក់ ៤.០០០ ដុល្លារដើម្បីដាំដំឡូងមី និងស្វាយចន្ទី។ គាត់បានថ្លែងអំណរគុណចំពោះឥណទានពលរដ្ឋរុងរឿង ដែលអាចធ្វើឲ្យគាត់មានលទ្ធភាពទិញវត្ថុធាតុដើមដែលគាត់ត្រូវការ ដើម្បីដាំដំឡូងមី និងស្វាយចន្ទី និងអាចចាប់ផ្តើមអាជីវកម្មលក់ដីខ្នាតតូច។ គាត់បានលើកឡើងថា ជីវភាពរបស់គាត់មានភាពល្អប្រសើរជាងមុន។ បច្ចុប្បន្នគាត់មានឡាន មានត្រាក់ទ័រ ម៉ូតូ និងដីស្រែមួយចំនួនទៀត។

លោក សាន មីក ខេត្តបាត់ដំបង

សវនកម្មផ្ទៃក្នុង និងការត្រួតពិនិត្យ

សវនកម្មផ្ទៃក្នុង ជានាយកដ្ឋានដែលមានវិជ្ជាជីវៈក្នុងការវាយតម្លៃ និងលើកកម្ពស់ប្រសិទ្ធភាពនៃការគ្រប់គ្រងហានិភ័យ ការត្រួតពិនិត្យ និងដំណើរការគ្រប់គ្រងអភិបាលកិច្ចក្នុងគ្រឹះស្ថាន។ សវនកម្មផ្ទៃក្នុងធ្វើការជាមួយអ្នកគ្រប់គ្រងដើម្បីត្រួតពិនិត្យប្រព័ន្ធការងារ និងប្រតិបត្តិការរបស់គ្រឹះស្ថាន។ ការត្រួតពិនិត្យឡើងវិញទាំងនេះ សំដៅកំណត់ ថាតើហានិភ័យត្រូវបានគ្រប់គ្រងយ៉ាងដូចម្តេច ដោយរាប់បញ្ចូល ថាតើដំណើរការដែលត្រូវមាន ហើយឬនៅ ហើយនីតិវិធីដែលបានព្រមព្រៀងគ្នាត្រូវបានអនុវត្តឬអត់។ ការធ្វើសវនកម្មផ្ទៃក្នុង ក៏អាចកំណត់អត្តសញ្ញាណតំបន់ដែលត្រូវបង្កើនប្រសិទ្ធភាព ឬត្រូវដាក់ឱ្យប្រើប្រាស់នូវតួនាទីថ្មី។

នាយកដ្ឋានសវនកម្មផ្ទៃក្នុងមានបុគ្គលិកចំនួន ៣ នាក់ រួមមាននាយកសវនកម្មផ្ទៃក្នុង ១ នាក់ និងសវនករប្រតិបត្តិការចំនួន ២ នាក់។

ក្នុងឆ្នាំ ២០១៨ នាយកដ្ឋានសវនកម្មផ្ទៃក្នុង បានចុះធ្វើសវនកម្មចំនួន ៣ ដុំតាមសាខានីមួយៗ។ ជាលទ្ធផលបង្ហាញថា ពិន្ទុនិងចំណាត់ថ្នាក់ហានិភ័យ តាមសាខានីមួយៗអនុវត្តបានល្អ គឺហានិភ័យអាចទទួលយកបាន និងហានិភ័យកំរិតស្រាល។

ក្នុងឆ្នាំដដែល នាយកដ្ឋានសវនកម្មផ្ទៃក្នុង បានរៀបចំកិច្ចប្រជុំចំនួន ២លើកសម្រាប់ការប្រជុំរបស់គណៈកម្មការសវនកម្ម ដើម្បីពិភាក្សាពីរបកគំហើញនានា និងគម្រោងផែនការ សម្រាប់ឆ្នាំបន្ទាប់។

ក្នុងនាមជាលេខាធិការមួយរបស់គណៈកម្មការហានិភ័យ នាយកដ្ឋានសវនកម្មផ្ទៃក្នុង បានធ្វើជាទៀងទាត់នូវរបាយការណ៍ផែនការកំណត់ហានិភ័យជាប្រចាំត្រីមាស និងការចុះបញ្ជីហានិភ័យជាប្រចាំខែ ទៅកាន់គណៈកម្មការហានិភ័យនិងក្រុមប្រឹក្សាភិបាល ដើម្បីត្រួតពិនិត្យ និងផ្តល់អនុសាសន៍សម្រាប់ការកែលម្អ ក្នុងករណីដែលចាំបាច់។

នាយកដ្ឋានសវនកម្មផ្ទៃក្នុង បានដាក់ឱ្យប្រើប្រាស់នូវប្រព័ន្ធវាយតម្លៃ និងចំណាត់ថ្នាក់ហានិភ័យដែលឱ្យឈ្មោះថា “Internal Audit Worksheet and Rating System” សម្រាប់ឥណទានមិនដំណើរការ និងឥណទានលុបចេញពីបញ្ជី។ ប្រព័ន្ធថ្មីនេះបានកំណត់នូវហានិភ័យជាក់លាក់ទៅលើការចំណាត់ការដោះស្រាយ និងតាមដានស្ថានភាពបំណុលតាមអតិថិជននីមួយៗ និងប្រសិទ្ធភាពនៃការគ្រប់គ្រងបំណុលមិនល្អរបស់សាខា។



បុគ្គលិក និង ការសាងសង់បុគ្គលិក

សូចនាករ	2018	2017	2016
ព័ត៌មានបុគ្គលិក			
ចំនួនបុគ្គលិកសរុប	91	118	143
ចំនួនគណៈគ្រប់គ្រង	16	17	
ភាគរយបុគ្គលិកការិយាល័យ	50%	41%	37%
ភាគរយបុគ្គលិកប្រតិបត្តិការ	41%	50%	51%
កម្រិតការអប់រំរបស់បុគ្គលិក			
បរិញ្ញាបត្រជាន់ខ្ពស់	5%	5%	7%
បរិញ្ញាបត្រ	56%	56%	62%
បរិញ្ញាបត្ររង	17%	17%	16%

វគ្គបណ្តុះបណ្តាល និងសិក្ខាសាលាក្នុងឆ្នាំ ២០១៨

វគ្គបណ្តុះបណ្តាលខាងក្នុង

1. Refreshment on Accounting Policies and Abacus System.
2. BA's Meeting.
3. Orientation and Training for New Cos.
4. Orientation on Client Satisfaction Survey.
5. Branch Management Training.
6. Orientation and Training for new CO, BT and DBM.

វគ្គបណ្តុះបណ្តាលនិងសិក្ខាសាលាខាងក្រៅ

1. Tax Service Agency.
2. Build your own private cloud with oracle technology.
3. Advance Credit Risk Management
4. Helping Business Achieve and Security
5. Public Training Invitation on Reading Consumer Credit Report.
6. Principle Knowledge of AML/CFT.
7. Dissemination on Prakas on Credit Risk Grading and Impairment Provisioning.
8. Property Valuation.
9. Asia Pacific Microfinance Forum.
10. Dissemination on implementation of Accounting Standard for Bank and Financial Institution.



**ទំនួលខុសត្រូវរបស់
ក្រុមហ៊ុនពលរដ្ឋរួមគ្នា**

របាយការណ៍ប្រចាំឆ្នាំ

INDICATORS	2018	2017	2016
ពន្ធព័ន្ធនៃ	\$ 4,202.72	\$ 4,211.05	\$ 3,715.63
ពន្ធលើស្ថាប័នសញ្ញា	\$240.00	\$ 61.53	\$ 46.67
ពន្ធលើមធ្យោបាយដឹកជញ្ជូន	\$ 98.89	\$ 99.08	\$ 99.08
ពន្ធលើប្រាក់បៀវត្ស	\$ 20,941.05	\$ 25,544.82	\$ 27,872.02
ប្រាក់រំលស់ពន្ធលើប្រាក់ចំណេញ	\$17,325.39	\$ 26,319.43	\$ 29,205.61
ពន្ធកាត់ទុកលើថ្លៃជួលអចលនទ្រព្យ	\$ 10,787.79	\$ 12,792.24	\$ 12,480.60
ពន្ធកាត់ទុកលើថ្លៃសេវា (និវាសនជន)	\$ 8,577.04	\$ 25,382.67	\$ 19,362.09
ពន្ធកាត់ទុកលើថ្លៃសេវា (អនិវាសនជន)	\$ 18.27	-	-
ពន្ធកាត់ទុកលើការប្រាក់ (និវាសនជន)	\$ 4,550.92	\$ 5,830.45	\$ 5,712.37
ពន្ធកាត់ទុកលើការប្រាក់ (អនិវាសនជន)	\$ 18,462.75	\$ 68,940.59	\$ 79,115.18
ពន្ធលើប្រាក់ចំណេញប្រចាំឆ្នាំ	\$ 117.96	\$ 160,857.07	\$ 170,302.27
ពន្ធប្រចាំប្រាក់	-	\$ 2,467.18	-
ពន្ធបន្ថែម	\$ 5,619.14	-	\$ 16,556.85

សម្រាប់ របាយការណ៍ សវនកម្មហិរញ្ញវត្ថុ ឆ្នាំ ២០១៤



របាយការណ៍របស់ក្រុមប្រឹក្សាភិបាល

ក្រុមប្រឹក្សាភិបាលមានក្តីសោមនស្សរីករាយ ក្នុងការបង្ហាញជូននូវរបាយការណ៍របស់ខ្លួន និងរបាយការណ៍ហិរញ្ញវត្ថុរបស់ក្រុមហ៊ុន ឥណទានពលរដ្ឋរុងរឿង អិលធីឌី (ហៅកាត់ថា “ក្រុមហ៊ុន”) ដែលបានធ្វើសវនកម្មសម្រាប់ការិយបរិច្ឆេទដែលបានបញ្ចប់ ថ្ងៃទី៣១ ខែធ្នូ ឆ្នាំ២០១៨។

សកម្មភាពចម្បង

សកម្មភាពអាជីវកម្មចម្បងរបស់ក្រុមហ៊ុន គឺការផ្តល់សេវាមីក្រូហិរញ្ញវត្ថុជូនប្រជាពលរដ្ឋនៅតាមតំបន់ជនបទនៅក្នុងប្រទេសកម្ពុជា។ សេវាទាំងនោះរួមមានការផ្តល់ឥណទានជូនគ្រួសារក្រីក្រ និងគ្រួសារដែលមានប្រាក់ចំណូលទាប ក៏ដូចជាសហគ្រាសធុនតូច ដែលកំពុងធ្វើប្រតិបត្តិការអាជីវកម្មនៅក្នុងព្រះរាជាណាចក្រកម្ពុជា។

ក្រុមហ៊ុនពុំបានប្រកាស ឬបង់ភាគលាភក្នុងឆ្នាំទេ (២០១៧៖ គ្មាន)។

លទ្ធផលហិរញ្ញវត្ថុ និងការបែងចែកភាគលាភ

លទ្ធផលហិរញ្ញវត្ថុរបស់ក្រុមហ៊ុន សម្រាប់ដំណាច់ឆ្នាំថ្ងៃទី៣១ ខែធ្នូ ឆ្នាំ២០១៨ ត្រូវបានបង្ហាញនៅក្នុងរបាយការណ៍លទ្ធផលនៅលើទំព័រទី៩ នៃរបាយការណ៍ហិរញ្ញវត្ថុ។

ទុនបម្រុង និងសំវិធានធន

ពុំមានការប្រែប្រួលជាសារវន្តទៅលើទុនបម្រុង និងសំវិធានធននៅក្នុងឆ្នាំនេះទេ ក្រៅពីការបង្ហាញនៅក្នុង របាយការណ៍ហិរញ្ញវត្ថុនេះ។

ដើមទុន

ក្នុងអំឡុងឆ្នាំនេះ មិនមានបម្រែបម្រួលដើមទុនចុះបញ្ជី និងដើមទុនបានបង់របស់ក្រុមហ៊ុនទេ។

ឥណទានអាក្រក់ និងឥណទានសង្ស័យ

នៅមុនពេលរៀបចំរបាយការណ៍ហិរញ្ញវត្ថុរបស់ក្រុមហ៊ុន ក្រុមប្រឹក្សាភិបាលបានចាត់វិធានការដែលមាន មូលដ្ឋានសមរម្យ ដើម្បីបញ្ជាក់ថាវិធានការទាក់ទងទៅនឹងការជម្រះឥណទានអាក្រក់ ឬការធ្វើសំវិធានធន លើឥណទានជាប់សង្ស័យត្រូវបានធ្វើឡើង។ ក្រុមប្រឹក្សាភិបាលជឿជាក់ថា រាល់ឥណទានអាក្រក់ទាំងអស់ដែលបានដឹងថាត្រូវបានជម្រះចេញពីបញ្ជី ហើយសំវិធានធនត្រូវបានធ្វើឡើងយ៉ាងពេញលេញចំពោះឥណទានអាក្រក់ និងជាប់សង្ស័យ។

គិតត្រឹមកាលបរិច្ឆេទនៃរបាយការណ៍នេះ ក្រុមប្រឹក្សាភិបាលពុំបានដឹងពីកាលៈទេសៈណាមួយដែលនាំឲ្យចំនួនឥណទានអាក្រក់ដែលបានជម្រះចេញពីបញ្ជី ឬចំនួនសំវិធានធនលើឥណទានដែលជាប់សង្ស័យក្នុងរបាយការណ៍ហិរញ្ញវត្ថុរបស់ក្រុមហ៊ុន មានតម្លៃមិនគ្រប់គ្រាន់ជាសារវន្តនោះទេ ។

ទ្រព្យសកម្ម

មុនពេលរៀបចំរបាយការណ៍ហិរញ្ញវត្ថុរបស់ក្រុមហ៊ុន ក្រុមប្រឹក្សាភិបាលបានចាត់វិធានការ ដែលមានមូលដ្ឋានសមរម្យដើម្បីបញ្ជាក់ថា បណ្តាទ្រព្យសកម្មទាំងឡាយ ដែលទំនងជាមិនអាចបង្វិលមកវិញនៅក្នុងប្រតិបត្តិការអាជីវកម្មធម្មតាទៅតាមតម្លៃនៅក្នុងបញ្ជីគណនេយ្យរបស់ក្រុមហ៊ុន ត្រូវបានកាត់បន្ថយឲ្យនៅស្មើនឹងតម្លៃដែលគិតថាអាចនឹងបង្វិលមកវិញបានជាក់ស្តែង។

គិតត្រឹមកាលបរិច្ឆេទនៃរបាយការណ៍នេះ ក្រុមប្រឹក្សាភិបាលពុំបានដឹងពីហេតុការណ៍ណាមួយដែលអាចបណ្តាលឲ្យតម្លៃទ្រព្យសកម្មនៅក្នុងរបាយការណ៍ហិរញ្ញវត្ថុរបស់ក្រុមហ៊ុនថាពុំត្រឹមត្រូវជាសារវន្តនោះទេ ។

វិធីសាស្ត្រកំណត់តម្លៃ

គិតត្រឹមកាលបរិច្ឆេទនៃរបាយការណ៍នេះ និងផ្អែកតាមកម្រិតនៃការយល់ដឹងក្រុមប្រឹក្សាភិបាលពុំបានដឹងពី កាលៈទេសៈណាមួយដែលបានកើត

របាយការណ៍របស់ក្រុមប្រឹក្សាភិបាល

ឡើង ដែលនឹង ធ្វើឲ្យប៉ះពាល់ដល់ការអនុវត្តវិធីសាស្ត្រដែលមានកន្លងមកក្នុងការវាយតម្លៃទ្រព្យសកម្ម និងបំណុល នៅក្នុងរបាយការណ៍ហិរញ្ញវត្ថុរបស់ក្រុមហ៊ុនថាមានភាពមិនត្រឹមត្រូវ និងមិនសមស្របជាសារវន្តនោះទេ ។

បំណុលយថាភាព និងបំណុលផ្សេងៗ

គិតត្រឹមកាលបរិច្ឆេទនៃរបាយការណ៍នេះ ៖

- (ក) មិនមានបន្ទុកណាមួយលើទ្រព្យសកម្មរបស់ក្រុមហ៊ុន ដែលកើតមានឡើងដោយសារការដាក់វាបញ្ចាំសម្រាប់ការធានា ចំពោះបំណុលរបស់បុគ្គលណាមួយឡើយចាប់តាំងពីចុងការិយបរិច្ឆេទ និង
- (ខ) មិនមានបំណុលយថាភាពណាមួយរបស់ក្រុមហ៊ុន ដែលបានកើតឡើងតាំងពីចុងការិយបរិច្ឆេទ ក្រៅពីប្រតិបត្តិការដែលបានកើតឡើងនៅក្នុងដំណើរការអាជីវកម្មធម្មតា។

តាមយោបល់របស់ក្រុមប្រឹក្សាភិបាល ពុំមានបំណុលយថាភាព ឬបំណុលផ្សេងៗរបស់ក្រុមហ៊ុនដែលត្រូវបង្ខំឲ្យសង ឬអាចនឹងត្រូវទាមទារសងក្នុងរយៈពេល ១២ ខែ បន្ទាប់ពីចុងការិយបរិច្ឆេទរបាយការណ៍នេះ ដែលនឹង ឬអាចនឹងមានផលប៉ះពាល់ជាសារវន្តដល់លទ្ធភាពរបស់ក្រុមហ៊ុន ក្នុងការបំពេញកាតព្វកិច្ចរបស់ខ្លួន ដល់ថ្ងៃកំណត់សង។

ការប្រែប្រួលកាលៈទេសៈ

គិតត្រឹមកាលបរិច្ឆេទនៃរបាយការណ៍នេះ ក្រុមប្រឹក្សាភិបាលពុំបានដឹងពីកាលៈទេសៈណាមួយ ដែលមិនបានឆ្លុះបញ្ចាំង នៅក្នុងរបាយការណ៍នេះ ឬក្នុងរបាយការណ៍ហិរញ្ញវត្ថុរបស់ក្រុមហ៊ុន ដែលអាចបណ្តាលឲ្យ ចំនួន ទឹកប្រាក់ ដែលបានបង្ហាញនៅក្នុង របាយការណ៍ហិរញ្ញវត្ថុ របស់ក្រុមហ៊ុន មានភាពមិនត្រឹមត្រូវជាសារវន្តនោះទេ ។

ប្រតិបត្តិការមិនប្រក្រតី

តាមយោបល់របស់ក្រុមប្រឹក្សាភិបាល លទ្ធផលហិរញ្ញវត្ថុរបស់ក្រុមហ៊ុនសម្រាប់ការិយបរិច្ឆេទដែលបានបញ្ចប់ថ្ងៃទី ៣១ ខែធ្នូ ឆ្នាំ ២០១៨ បានទទួលរងនូវផលប៉ះពាល់ជាសារវន្តពីខ្ពង់គណនី ប្រតិបត្តិការ ឬប្រតិបត្តិការណ៍ណាមួយឡើយ។

តាមយោបល់របស់ក្រុមប្រឹក្សាភិបាល នៅក្នុងចន្លោះពេលរវាងចុងការិយបរិច្ឆេទ រហូតទល់នឹងកាលបរិច្ឆេទនៃរបាយការណ៍ ពុំមានខ្ពង់គណនីប្រតិបត្តិការ ឬប្រតិបត្តិការណ៍ខុសប្រក្រតីណាមួយ ដែលអាចជះឥទ្ធិពលជាសារវន្តដល់លទ្ធផលហិរញ្ញវត្ថុរបស់ក្រុមហ៊ុនក្នុងគ្រានេះ ទេ ។

ព្រឹត្តិការណ៍ក្រោយកាលបរិច្ឆេទនៃរបាយការណ៍

គិតត្រឹមកាលបរិច្ឆេទនៃរបាយការណ៍នេះ ពុំមានព្រឹត្តិការណ៍ជាសារវន្តដែលកើតឡើងបន្ទាប់ពីថ្ងៃតារាងតុល្យការដែល តម្រូវឲ្យមានការបង្ហាញ រឺត្រូវរកតម្រូវនៅក្នុងរបាយការណ៍ហិរញ្ញវត្ថុលើកលែងតែព្រឹត្តិការណ៍ដែលបានបង្ហាញនៅក្នុងកំណត់សម្គាល់លើរបាយការណ៍ហិរញ្ញវត្ថុ។

ក្រុមប្រឹក្សាភិបាល

សមាជិកក្រុមប្រឹក្សាភិបាល ដែលនៅបម្រើការក្នុងអំឡុងឆ្នាំ និងគិតត្រឹមកាលបរិច្ឆេទនៃរបាយការណ៍នេះ មានរាយនាមដូចខាងក្រោម៖

- ឧកញ៉ា គូ ពុយ ប្រធានក្រុមប្រឹក្សាភិបាល
- លោក Hsu Ming Yee អភិបាលឯករាជ្យ
- លោក ម៉ៅ សារិន អភិបាលឯករាជ្យ
- លោកស្រី ប៉ុក នីវីល័យ អភិបាលឯករាជ្យ

របាយការណ៍របស់ក្រុមប្រឹក្សាភិបាល

ចំណែកហ៊ុនរបស់ក្រុមប្រឹក្សាភិបាល

ក្រុមប្រឹក្សាភិបាលដែលបានបម្រើការនៅក្នុងចុងការិយបរិច្ឆេទ និងកាន់កាប់ភាគហ៊ុនរបស់ក្រុមហ៊ុនមានដូចខាងក្រោម៖

ឧកញ៉ា ភូ ពុយ	ថ្ងៃទី 31 ខែធ្នូ ឆ្នាំ 2018		ថ្ងៃទី ខែធ្នូ ឆ្នាំ 2017	
	% នៃភាគហ៊ុន	ចំនួនភាគហ៊ុន 119	% នៃភាគហ៊ុន	ចំនួនភាគហ៊ុន 119
	កាន់កាប់	ដុល្លារអាមេរិកក្នុង	កាន់កាប់	ដុល្លារអាមេរិកក្នុង
	%	មួយភាគហ៊ុន	%	មួយភាគហ៊ុន
	100%	25,955	100%	25,955

អត្ថប្រយោជន៍របស់ក្រុមប្រឹក្សាភិបាល

នៅក្នុងអំឡុងនិងនាចុងគ្រាហិរញ្ញវត្ថុនេះ ពុំមានការរៀបចំណាមួយដែលមានក្រុមហ៊ុនជាគូភាគីមួយក្នុង គោលបំណងជួយដល់សមាជិកក្រុមប្រឹក្សាភិបាល ដើម្បីទទួលបាននូវអត្ថប្រយោជន៍ដោយមធ្យោបាយទិញយក ភាគហ៊ុន ឬលិខិតបំណុលពីក្រុមហ៊ុន។

ចាប់តាំងពីដើមគ្រាហិរញ្ញវត្ថុ ពុំមានសមាជិកក្រុមប្រឹក្សាភិបាលណាម្នាក់បានទទួល ឬមានសិទ្ធិទទួលបាន នូវអត្ថប្រយោជន៍ណាមួយ តាមរយៈការចុះកិច្ចសន្យាធ្វើឡើងដោយក្រុមហ៊ុន លើកលែងតែអត្ថប្រយោជន៍ដែលបានបង្ហាញនៅក្នុងរបាយការណ៍ហិរញ្ញវត្ថុ។

ការទទួលខុសត្រូវរបស់ក្រុមប្រឹក្សាភិបាលលើរបាយការណ៍ហិរញ្ញវត្ថុ

ក្រុមប្រឹក្សាភិបាលអះអាងបញ្ជាក់ថា របាយការណ៍ហិរញ្ញវត្ថុត្រូវបានរៀបចំឡើងនិងបានបង្ហាញត្រឹមត្រូវ នូវគ្រប់ទិដ្ឋភាពជាសារវន្តទាំងអស់នៃស្ថានភាពហិរញ្ញវត្ថុរបស់ក្រុមហ៊ុនគិតត្រឹមថ្ងៃទី ៣១ ខែ ធ្នូ ឆ្នាំ ២០១៨ និង លទ្ធផលហិរញ្ញវត្ថុ ព្រមទាំងលំហូរសាច់ប្រាក់សម្រាប់ការិយបរិច្ឆេទដែលបានបញ្ចប់។ នៅក្នុងការរៀបចំរបាយការណ៍ហិរញ្ញវត្ថុនេះក្រុមប្រឹក្សាភិបាលតម្រូវឲ្យ៖

- អនុវត្តគោលការណ៍គណនេយ្យសមស្រប ដែលគាំទ្រដោយការវិនិច្ឆ័យ និងការប៉ាន់ប្រមាណសមហេតុផល និងប្រកប ដោយការប្រុងប្រយ័ត្ន ព្រមទាំងអនុវត្តតាមគោលការណ៍ទាំងនេះឲ្យមានសង្គតិភាព។
- អនុវត្តតាមការតម្រូវក្នុងការលាតត្រដាងព័ត៌មាន ដែលអនុលោមស្តង់ដារគណនេយ្យកម្ពុជា និងបទបញ្ញត្តិ និងគោលការណ៍ណែនាំទាក់ទងនឹងគណនេយ្យ របស់ធនាគារជាតិនៃកម្ពុជា ហើយប្រសិនបើមានការប្រាសចាកណាមួយក្នុងការបង្ហាញឲ្យមានភាពត្រឹមត្រូវ ក្រុមប្រឹក្សាភិបាលត្រូវប្រាកដថាការប្រាសចាកទាំងនោះត្រូវបានបង្ហាញ ពន្យល់ និងកំណត់បរិមាណឲ្យបានត្រឹមត្រូវនៅក្នុង របាយការណ៍ហិរញ្ញវត្ថុ។
- រក្សាទុកកំណត់ត្រាគណនេយ្យឲ្យបានគ្រប់គ្រាន់ និងប្រព័ន្ធត្រួតពិនិត្យផ្ទៃក្នុងប្រកបដោយប្រសិទ្ធភាព។
- រៀបចំរបាយការណ៍ហិរញ្ញវត្ថុដោយផ្អែកលើមូលដ្ឋាននិរន្តរភាពនៃដំណើរការអាជីវកម្ម លើកលែងតែមានករណីសន្មតសមរម្យថាក្រុមហ៊ុននឹងមិនអាចបន្តកិច្ចប្រតិបត្តិការអាជីវកម្មនៅពេលអនាគតជំនឿ ។

របាយការណ៍របស់ក្រុមប្រឹក្សាភិបាល

- ត្រួតពិនិត្យ និងដឹកនាំក្រុមហ៊ុនឲ្យមានប្រសិទ្ធភាព និងចូលក្នុងការសម្រេចចិត្តសំខាន់ៗទាំងអស់ ដែលមានឥទ្ធិពលជាសារវន្តលើប្រតិបត្តិការ និងលទ្ធផលរបស់ក្រុមហ៊ុន ហើយធានាថាផលប៉ះពាល់ទាំងនោះត្រូវបានឆ្លុះបញ្ចាំងយ៉ាងត្រឹមត្រូវនៅក្នុងរបាយការណ៍ហិរញ្ញវត្ថុ ។
- ក្រុមប្រឹក្សាភិបាលធានាអះអាងថា ក្រុមហ៊ុនបានអនុវត្ត តាមរាល់ការតម្រូវខាងលើ ក្នុងការរៀបចំរបាយការណ៍ហិរញ្ញវត្ថុ ។

ការបញ្ជាក់របស់ក្រុមប្រឹក្សាភិបាល

របាយការណ៍ហិរញ្ញវត្ថុដែលភ្ជាប់មកជាមួយកំណត់សម្គាល់បានបង្ហាញភាពត្រឹមត្រូវនូវគ្រប់ទិដ្ឋភាពជា សារវន្តទាំងអស់នៃស្ថានភាពហិរញ្ញវត្ថុរបស់ក្រុមហ៊ុន គិតត្រឹមថ្ងៃទី ៣១ ខែ ធ្នូ ឆ្នាំ ២០១៨ និងលទ្ធផលហិរញ្ញវត្ថុព្រមទាំងលំហូរសាច់ប្រាក់របស់ក្រុមហ៊ុន សម្រាប់ការិយបរិច្ឆេទដែលបានបញ្ចប់ដោយអនុលោមទៅតាម ស្តង់ដារគណនេយ្យកម្ពុជា និងបទប្បញ្ញត្តិ និងគោលការណ៍ណែនាំទាក់ទងនឹងគណនេយ្យរបស់ធនាគារជាតិនៃកម្ពុជា និងគិតត្រឹមកាលបរិច្ឆេទនៃការបញ្ជាក់នេះ ក្រុមប្រឹក្សាភិបាលជឿជាក់ថា ក្រុមហ៊ុនមានលទ្ធភាពគ្រប់គ្រាន់ក្នុងការទូទាត់បំណុលនៅពេលដល់កំណត់សង។



រាជធានីភ្នំពេញ ព្រះរាជាណាចក្រកម្ពុជា
កាលបរិច្ឆេទ៖ ថ្ងៃទី ៣០ ខែមេសា ឆ្នាំ ២០១៩

របាយការណ៍របស់ សវនករឯករាជ្យ

ជូនភាគទុនិក ក្រុមហ៊ុន ឥណទានពលរដ្ឋរុងរឿង អិលធីឌី

មតិយោបល់

យើងខ្ញុំ បានធ្វើសវនកម្មទៅលើរបាយការណ៍ហិរញ្ញវត្ថុរបស់ក្រុមហ៊ុន ឥណទានពលរដ្ឋរុងរឿង អិលធីឌី (ហៅកាត់ថា “ក្រុមហ៊ុន”) ដែលរួមមានតារាងតុល្យការនាថ្ងៃទី៣១ ខែធ្នូ ឆ្នាំ២០១៨ និងរបាយការណ៍លទ្ធផល របាយការណ៍បម្រែបម្រួលមូលធន និងរបាយការណ៍លំហូរសាច់ប្រាក់សម្រាប់ការិយបរិច្ឆេទដែលបានបញ្ចប់ ព្រមទាំងកំណត់សម្គាល់ ដែលរួមមានសេចក្តីសង្ខេបនៃគោលការណ៍គណនេយ្យសំខាន់ៗ ដែលបានបង្ហាញនៅទំព័រទី ៨ ដល់ ៥៧។

តាមមតិយោបល់របស់យើងខ្ញុំ របាយការណ៍ហិរញ្ញវត្ថុរបស់ក្រុមហ៊ុន បានបង្ហាញនូវភាពត្រឹមត្រូវនូវគ្រប់ទិដ្ឋភាពជាសារវន្តនៃស្ថានភាពហិរញ្ញវត្ថុរបស់ក្រុមហ៊ុន គិតត្រឹមថ្ងៃទី៣១ ខែធ្នូ ឆ្នាំ២០១៨ និងលទ្ធផលហិរញ្ញវត្ថុ ព្រមទាំងលំហូរសាច់ប្រាក់របស់ក្រុមហ៊ុនសម្រាប់ការិយបរិច្ឆេទដែលបានបញ្ចប់ដោយអនុលោមទៅតាមស្តង់ដារគណនេយ្យកម្ពុជា និងបទប្បញ្ញត្តិ និងគោលការណ៍ណែនាំទាក់ទងទៅនឹងគណនេយ្យរបស់ធនាគារជាតិនៃកម្ពុជា។

មូលដ្ឋានសម្រាប់ការផ្តល់មតិយោបល់

យើងខ្ញុំបានធ្វើសវនកម្មដោយអនុលោមទៅតាមស្តង់ដារសវនកម្មអន្តរជាតិនៃកម្ពុជា។ ការទទួលខុសត្រូវរបស់យើងខ្ញុំ ដោយអនុលោមទៅតាមស្តង់ដារទាំងនេះ គឺត្រូវបានរៀបរាប់នៅក្នុងផ្នែក ការទទួលខុសត្រូវរបស់ សវនករចំពោះការធ្វើសវនកម្មរបាយការណ៍ហិរញ្ញវត្ថុនៃរបាយការណ៍នេះ។ យើងខ្ញុំឯករាជ្យពីក្រុមហ៊ុន ដោយអនុលោមទៅតាមការតម្រូវសីលធម៌ដែលពាក់ព័ន្ធនឹងការធ្វើសវនកម្មរបាយការណ៍ហិរញ្ញវត្ថុនៅប្រទេសកម្ពុជា ព្រមទាំងបានបំពេញនូវការទទួលខុសត្រូវលើក្រុមសីលធម៌ផ្សេងៗទៀតដោយអនុលោមទៅតាមការតម្រូវទាំងនេះ។ យើងខ្ញុំ ជឿជាក់ថា ភស្តុតាងសវនកម្មដែលយើងបានទទួលគឺគ្រប់គ្រាន់ និងសមរម្យ ដើម្បីផ្តល់ជាមូលដ្ឋានសម្រាប់ការផ្តល់មតិរបស់យើងខ្ញុំ។

ព័ត៌មានផ្សេងៗដែលមិនមែនជារបាយការណ៍ហិរញ្ញវត្ថុ និងរបាយការណ៍សវនករ

គណៈគ្រប់គ្រងទទួលខុសត្រូវ ទៅលើព័ត៌មានផ្សេងៗ។ ព័ត៌មានផ្សេងៗរបស់ក្រុមហ៊ុនរួមមាន របាយការណ៍របស់ក្រុមប្រឹក្សាភិបាលពីទំព័រទី១ ទៅទំព័រទី ៤។

មតិយោបល់របស់យើងខ្ញុំ លើរបាយការណ៍ហិរញ្ញវត្ថុមិនគ្របដណ្តប់ព័ត៌មានផ្សេងៗនោះទេ ហើយយើងខ្ញុំមិនបានធ្វើការធានាអះអាងលើព័ត៌មានទាំងនោះទេ។

ទាក់ទងទៅនឹងការធ្វើសវនកម្មរបស់យើងខ្ញុំទៅលើរបាយការណ៍ហិរញ្ញវត្ថុ ការទទួលខុសត្រូវរបស់យើងខ្ញុំគឺអាចព័ត៌មានផ្សេងៗ និងពិចារណាថា កើតព័ត៌មានផ្សេងៗទាំងនោះ មានភាពផ្ទុយគ្នាជាសារវន្តពីរបាយការណ៍ហិរញ្ញវត្ថុ ឬផ្ទុយពីការយល់ដឹងរបស់យើងខ្ញុំផ្នែកលើលទ្ធផលនៃការធ្វើសវនកម្ម ឬមានការរាយការណ៍ពីកំហុសឆ្គងជាសារវន្តដែលមានកើតឡើងឬទេ។ ដោយផ្អែកទៅលើការងារដែលយើងខ្ញុំបានបំពេញ ប្រសិនបើយើងសន្និដ្ឋានថាមានកំហុសឆ្គងជាសារវន្តដែលកើតចេញពីព័ត៌មានផ្សេងៗទាំងនេះ យើងខ្ញុំត្រូវរាយការណ៍ពីអង្គហេតុនៃកំហុសឆ្គងទាំងនោះ។ យើងខ្ញុំមិនមានអ្វីត្រូវរាយការណ៍ចំពោះបញ្ហានេះទេ។

ការទទួលខុសត្រូវរបស់គណៈគ្រប់គ្រង និងក្រុមប្រឹក្សាភិបាលលើរបាយការណ៍ហិរញ្ញវត្ថុ

គណៈគ្រប់គ្រងទទួលខុសត្រូវក្នុងការរៀបចំរបាយការណ៍ហិរញ្ញវត្ថុ និងបង្ហាញរបាយការណ៍ទាំងនោះឲ្យបានត្រឹមត្រូវ ដោយអនុលោមទៅតាមស្តង់ដាររបាយការណ៍ទាក់ទងនឹងហិរញ្ញវត្ថុអន្តរជាតិនៃកម្ពុជា និងទទួលខុសត្រូវលើប្រព័ន្ធត្រួតពិនិត្យផ្ទៃក្នុង ដែលថ្នាក់គ្រប់គ្រងកំណត់ថាមានភាពចាំបាច់ក្នុងការរៀបចំ របាយការណ៍ហិរញ្ញវត្ថុ ឲ្យចៀសផុតពីការរាយការណ៍ខុសជាសារវន្ត ដែលបណ្តាលមកពីការរក្សាបន្ត ឬកំហុសឆ្គងផ្សេងៗ។

ក្នុងការរៀបចំរបាយការណ៍ហិរញ្ញវត្ថុ គណៈគ្រប់គ្រងទទួលខុសត្រូវក្នុងការវាយតម្លៃអំពីលទ្ធភាពរបស់ក្រុមហ៊ុនក្នុងការបន្តនិរន្តរភាពអាជីវកម្ម ការលាតត្រដាងព័ត៌មានដែលពាក់ព័ន្ធ ក៏ដូចជាបញ្ហាផ្សេងៗដែលទាក់ទងទៅនឹងនិរន្តរភាពអាជីវកម្ម ដោយប្រើមូលដ្ឋានគណនេយ្យសម្រាប់និរន្តរភាពអាជីវកម្មលើកលែងតែថ្នាក់គ្រប់គ្រងគ្រោងនឹងបិទអាជីវកម្មរបស់ក្រុមហ៊ុន ឬបញ្ឈប់ប្រតិបត្តិការ ឬមិនមានជម្រើសប្រកបដោយភាពប្រាកដប្រជាណាមួយ។

របាយការណ៍របស់ សវនករឯករាជ្យ

ក្រុមប្រឹក្សាភិបាល ត្រូវមានការទទួលខុសត្រូវក្នុងការត្រួតពិនិត្យដំណើរការ នៃការរាយការណ៍ហិរញ្ញវត្ថុរបស់ក្រុមហ៊ុន។

ការទទួលខុសត្រូវរបស់សវនករចំពោះការធ្វើសវនកម្មទៅលើរបាយការណ៍ហិរញ្ញវត្ថុ

គោលបំណងរបស់យើងខ្ញុំគឺស្វែងរកអំណះអំណាងដែលសមហេតុផល ថារបាយការណ៍ហិរញ្ញវត្ថុទាំងមូលពុំមានការរាយការណ៍ខុសជាសារវន្ត ដែលបណ្តាលមកពីការក្លែងបន្លំ ឬកំហុសឆ្គងផ្សេងៗ និងចេញរបាយការណ៍សវនកម្មដែលមានមតិយោបល់របស់យើងខ្ញុំ។ ការអះអាងដែលសមហេតុផលគឺជាការអះអាងក្នុងកម្រិតខ្ពស់ ប៉ុន្តែវាមិនមែនជាការធានាថាសវនកម្មដែលបានធ្វើឡើងដោយអនុលោមទៅតាមស្តង់ដារសវនកម្មតែងតែរកឃើញជាវិនិច្ឆ័យនៃការរាយការណ៍ខុស ជាសារវន្តដែលបានកើតឡើងនោះទេ។ ការរាយការណ៍ខុសអាចកើតឡើងពីការក្លែងបន្លំ ឬកំហុសឆ្គងហើយវាត្រូវបានចាត់ទុកថាមានលក្ខណៈជាសារវន្ត ប្រសិនបើការរាយការណ៍ខុសនីមួយៗ ឬការរាយការណ៍ខុសសរុប អាចត្រូវបានរំពឹងថាជះឥទ្ធិពលលើមូលដ្ឋាននៃការសម្រេចចិត្តផ្នែកសេដ្ឋកិច្ចរបស់អ្នកប្រើប្រាស់របាយការណ៍ហិរញ្ញវត្ថុទាំងនេះ។

ផ្នែកមួយនៃការធ្វើសវនកម្មដែលអនុលោមទៅតាមស្តង់ដារសវនកម្ម តម្រូវឱ្យយើងខ្ញុំប្រើប្រាស់ការវិនិច្ឆ័យ និងរក្សាការរៀងរាល់ប្រកបដោយវិជ្ជាជីវៈ ក្នុងពេលបំពេញការងារសវនកម្មរបស់យើងខ្ញុំ ហើយយើងខ្ញុំ៖

- កំណត់ និងវាយតម្លៃហានិភ័យនៃភាពខុសជាសារវន្តនៃរបាយការណ៍ហិរញ្ញវត្ថុ ដែលអាចបណ្តាលមកពីការក្លែងបន្លំ ឬកំហុសឆ្គងផ្សេងៗ ដោយដាក់តែងនីតិវិធីសវនកម្ម និងធ្វើសវនកម្ម ដើម្បីឆ្លើយតបទៅនឹងហានិភ័យទាំងនោះ និងស្វែងរកភស្តុតាងសវនកម្មគ្រប់គ្រាន់និងសមស្រប ដើម្បីធ្វើជាមូលដ្ឋានសម្រាប់ការបញ្ជាក់មតិយោបល់របស់យើងខ្ញុំ។ ហានិភ័យដែលបណ្តាលមកពីការកម្រិតឃើញកំហុសជាសារវន្តពីការក្លែងបន្លំ វាមានទំហំធំជាងហានិភ័យដែលបណ្តាលមកពីកំហុសឆ្គងអចេតនា។ ការក្លែងបន្លំរួមមាន ការសមគំនិត ការក្លែងបន្លំឯកសារ ការលុបបំបាត់ដោយចេតនា ការបង្ហាញខុស ឬការរំលងប្រព័ន្ធត្រួតពិនិត្យផ្ទៃក្នុង។
- ស្វែងយល់អំពីប្រព័ន្ធត្រួតពិនិត្យផ្ទៃក្នុងដែលពាក់ព័ន្ធនឹងសវនកម្ម ដើម្បីដាក់តែងនីតិវិធីសវនកម្មដែលសមស្របទៅតាមកាលៈទេសៈ ប៉ុន្តែមិនបញ្ជាក់មតិយោបល់របស់យើងខ្ញុំទៅលើប្រសិទ្ធភាពនៃប្រព័ន្ធត្រួតពិនិត្យផ្ទៃក្នុងរបស់ក្រុមហ៊ុនទេ។
- វាយតម្លៃអំពីភាពសមស្របនៃគោលការណ៍គណនេយ្យដែលបានប្រើប្រាស់ភាពសមហេតុផលនៃការប៉ាន់ស្មានគណនេយ្យ និងការលាតត្រដាងពាក់ព័ន្ធដែលថ្នាក់គ្រប់គ្រងបានធ្វើឡើង។
- សន្និដ្ឋានលើភាពសមស្របនៃការប្រើប្រាស់ មូលដ្ឋានគណនេយ្យនិរន្តរភាពអាជីវកម្មរបស់ថ្នាក់គ្រប់គ្រងអាស្រ័យទៅលើភស្តុតាងសវនកម្មដែលយើងខ្ញុំទទួលបាន ថាតើវាមានភាពមិនច្បាស់លាស់ជាសារវន្តដែលបានកើតឡើងកម្រិតណា ពាក់ព័ន្ធនឹងព្រឹត្តិការណ៍ ឬលក្ខខណ្ឌនានា អាចបណ្តាលឱ្យមានការសង្ស័យដ៏ធំកាន់ទៅលើលទ្ធភាពរបស់ក្រុមហ៊ុន ក្នុងការបន្តនិរន្តរភាពអាជីវកម្មរបស់ខ្លួនដែរឬទេ។ ប្រសិនបើយើងខ្ញុំសន្និដ្ឋានថាមានភាពមិនច្បាស់លាស់ជាសារវន្តបានកើតឡើង នោះយើងខ្ញុំត្រូវធ្វើការបង្ហាញនៅក្នុងរបាយការណ៍សវនកម្ម ដើម្បីទាញចំណាប់អារម្មណ៍អ្នកប្រើប្រាស់របាយការណ៍ហិរញ្ញវត្ថុ ចំពោះការលាតត្រដាង ព័ត៌មាននៅក្នុងរបាយការណ៍ហិរញ្ញវត្ថុ ឬប្រសិនបើការលាតត្រដាងនោះនៅមិនទាន់គ្រប់គ្រាន់ទៀត យើងខ្ញុំត្រូវធ្វើការកែប្រែមតិយោបល់របស់យើងខ្ញុំ។ សេចក្តីសន្និដ្ឋានសរុបរបស់យើងខ្ញុំ អាស្រ័យទៅលើភស្តុតាងសវនកម្មដែលយើងខ្ញុំទទួលបាន រហូតដល់ថ្ងៃចុះហត្ថលេខាលើរបាយការណ៍សវនកម្មនេះ។ ទោះជាយ៉ាងណាក៏ដោយ ព្រឹត្តិការណ៍ ឬលក្ខខណ្ឌនានាក្នុងពេលអនាគត អាចបណ្តាលឱ្យក្រុមហ៊ុនឈប់បន្តនិរន្តរភាពអាជីវកម្ម។
- វាយតម្លៃការបង្ហាញទៅ រចនាសម្ព័ន្ធ និងខ្លឹមសារក្នុងរបាយការណ៍ហិរញ្ញវត្ថុ រាប់ទាំងការលាតត្រដាងព័ត៌មានផ្សេងៗ និងកំណត់ថារបាយការណ៍ហិរញ្ញវត្ថុបង្ហាញពីប្រតិបត្តិការ និងព្រឹត្តិការណ៍ជាក់ស្តែង ដែលអាចធ្វើឱ្យមានការបង្ហាញត្រឹមត្រូវ។

យើងខ្ញុំបានរាយការណ៍ជូនអ្នកដែលទទួលបន្ទុកអភិបាលកិច្ចនូវបញ្ហាផ្សេងៗដូចជា ទំហំការងារនិងពេលវេលាសវនកម្មព្រមទាំងបញ្ហាសវនកម្មសំខាន់ៗ រួមទាំងរាយការណ៍ពីភាពខ្វះខាតជាសារវន្តនៃប្រព័ន្ធត្រួតពិនិត្យផ្ទៃក្នុង ដែលយើងខ្ញុំបានរកឃើញក្នុងការធ្វើសវនកម្មរបស់យើងខ្ញុំ។ តំណាងក្រុមហ៊ុន **ឌីឡាយធី (ខេមបូឌា) ខូអិលធីឌី**



អ៊ីង គឹមសុភ័ក្ត្រា
នាយក
រាជធានីភ្នំពេញ ព្រះរាជាណាចក្រកម្ពុជា
កាលបរិច្ឆេទ៖ ថ្ងៃទី ៣០ ខែមេសា ឆ្នាំ២០១៩

តារាងតុល្យការ

គិតត្រឹមថ្ងៃទី ៣១ ខែធ្នូ ឆ្នាំ ២០១៨

	កំណត់សម្គាល់	ថ្ងៃទី៣១ ខែធ្នូ ឆ្នាំ២០១៨		ថ្ងៃទី៣១ ខែធ្នូ ឆ្នាំ២០១៧	
		ដុល្លារអាមេរិក	ពាន់រៀល	ដុល្លារអាមេរិក	ពាន់រៀល
ទ្រព្យសកម្ម					
សាច់ប្រាក់ក្នុងដៃ	4	71,790	288,452	106,956	431,781
សមតុល្យនៅធនាគារជាតិ នៃកម្ពុជា	5	157,028	630,939	156,193	630,551
សមតុល្យនៅធនាគារនានា	6	925,385	3,718,197	1,064,544	4,297,564
ឥណទានផ្តល់ដល់អតិថិជន	7	6,286,935	25,260,905	8,774,571	35,422,943
ទ្រព្យសកម្មផ្សេងៗ	8	190,416	765,091	253,569	1,023,658
ទ្រព្យសម្បត្តិ និងបរិក្ខារ	9	45,655	183,442	72,987	294,649
ទ្រព្យសកម្មអរូបី	10	404	1,623	2,091	8,441
ឥណទានពន្ធលើប្រាក់ចំណេញ	21(a)	22,332	89,730	22,227	89,730
ទ្រព្យសកម្មពន្ធពន្យារសុទ្ធ	21(b)	55,597	223,389	53,171	214,651
សរុបទ្រព្យសកម្ម		7,755,542	31,161,768	10,506,309	42,413,968
បំណុល និងមូលធន					
បំណុល					
បំណុលផ្សេងៗ	11	70,119	281,738	126,022	508,751
បំណុលពន្ធលើប្រាក់ចំណេញក្នុងឆ្នាំ	21(c)	5,856	23,529	46,668	188,397
ប្រាក់កម្ចី	12	583,335	2,343,840	3,188,755	12,873,004
សំវិធានធនប្រាក់បំណាច់ការងារ	13	-	-	150,363	607,015
សរុបបំណុល		659,310	2,649,107	3,511,808	14,177,167
មូលធនភាគទុនិក					
ដើមទុន	14	3,088,645	12,410,176	3,088,645	12,468,860
ចំណេញរក្សាទុក		4,007,587	16,102,485	3,905,856	15,767,941
មូលធនភាគទុនិកសរុប		7,096,232	28,512,661	6,994,501	28,236,801
បំណុលនិងមូលធន ភាគទុនិកសរុប		7,755,542	31,161,768	10,506,309	42,413,968

របាយការណ៍លទ្ធផល

សម្រាប់ដំណាច់ឆ្នាំ ថ្ងៃទី ៣១ ខែធ្នូ ឆ្នាំ ២០១៨

	កំណត់សម្គាល់	ដំណាច់ឆ្នាំត្រឹម ថ្ងៃទី៣១ ខែធ្នូ ឆ្នាំ២០១៨		ដំណាច់ឆ្នាំត្រឹម ថ្ងៃទី៣១ ខែធ្នូ ឆ្នាំ២០១៧	
		ដុល្លារអាមេរិក	ពាន់រៀល	ដុល្លារអាមេរិក	ពាន់រៀល
ចំណូលការប្រាក់	15	1,426,207	5,730,500	2,267,048	9,152,073
ចំណាយការប្រាក់	16	(171,617)	(689,557)	(564,748)	(2,279,888)
ចំណូលពីការប្រាក់សុទ្ធ		1,254,590	5,040,943	1,702,300	6,872,185
ចំណូលពីប្រតិបត្តិការផ្សេងៗ	17	309,850	1,244,977	330,071	1,332,497
ចំណេញប្រតិបត្តិការ		1,564,440	6,285,920	2,032,371	8,204,682
ចំណាយបុគ្គលិក	18	(528,203)	(2,122,320)	(674,684)	(2,723,699)
ចំណាយរំលស់ទ្រព្យសម្បត្តិ និងបរិក្ខារ និងទ្រព្យសកម្មអរូបី		(35,640)	(143,202)	(52,116)	(210,392)
ចំណាយផ្សេងៗ	19	(376,642)	(1,513,348)	(560,143)	(2,261,297)
សំវិធានធនលើហ្វាន់ស៊ីលីធី	20	(486,824)	(1,956,059)	(322,139)	(1,300,475)
ប្រាក់ចំណេញមុនដកពន្ធ		137,131	550,991	423,289	1,708,819
ចំណាយពន្ធលើប្រាក់ចំណេញ	21(d)	(35,400)	(142,237)	(89,515)	(361,372)
ប្រាក់ចំណេញសុទ្ធក្នុងគ្រា		101,731	408,754	333,774	1,347,447

របាយការណ៍បម្រែបម្រួល មូលធនភាគទុនិក

សម្រាប់ដំណាច់ឆ្នាំ ថ្ងៃទី ៣១ ខែធ្នូ ឆ្នាំ ២០១៨

	ដើមទុន ដុល្លារអាមេរិក	ចំណេញរក្សាទុក ដុល្លារអាមេរិក	សរុប ដុល្លារអាមេរិក
សមតុល្យគិតត្រឹមថ្ងៃទី១ ខែមករា ឆ្នាំ២០១៧	3,088,645	3,572,082	6,660,727
ប្រាក់ចំណេញសុទ្ធក្នុងគ្រា	-	333,774	333,774
សមតុល្យគិតត្រឹមថ្ងៃទី៣១ ខែធ្នូ ឆ្នាំ២០១៧	3,088,645	3,905,856	6,994,501
សមមូលនឹងពាន់រៀល	12,468,860	15,767,941	28,236,801
សមតុល្យគិតត្រឹមថ្ងៃទី១ ខែមករា ឆ្នាំ២០១៨	3,088,645	3,905,856	6,994,501
ប្រាក់ចំណេញសុទ្ធក្នុងគ្រា	-	101,731	101,731
សមតុល្យគិតត្រឹមថ្ងៃទី៣១ ខែធ្នូ ឆ្នាំ២០១៨	3,088,645	4,007,587	7,096,232
សមមូលនឹងពាន់រៀល	12,410,176	16,102,485	28,512,661

របាយការណ៍ លំហូរសាច់ប្រាក់

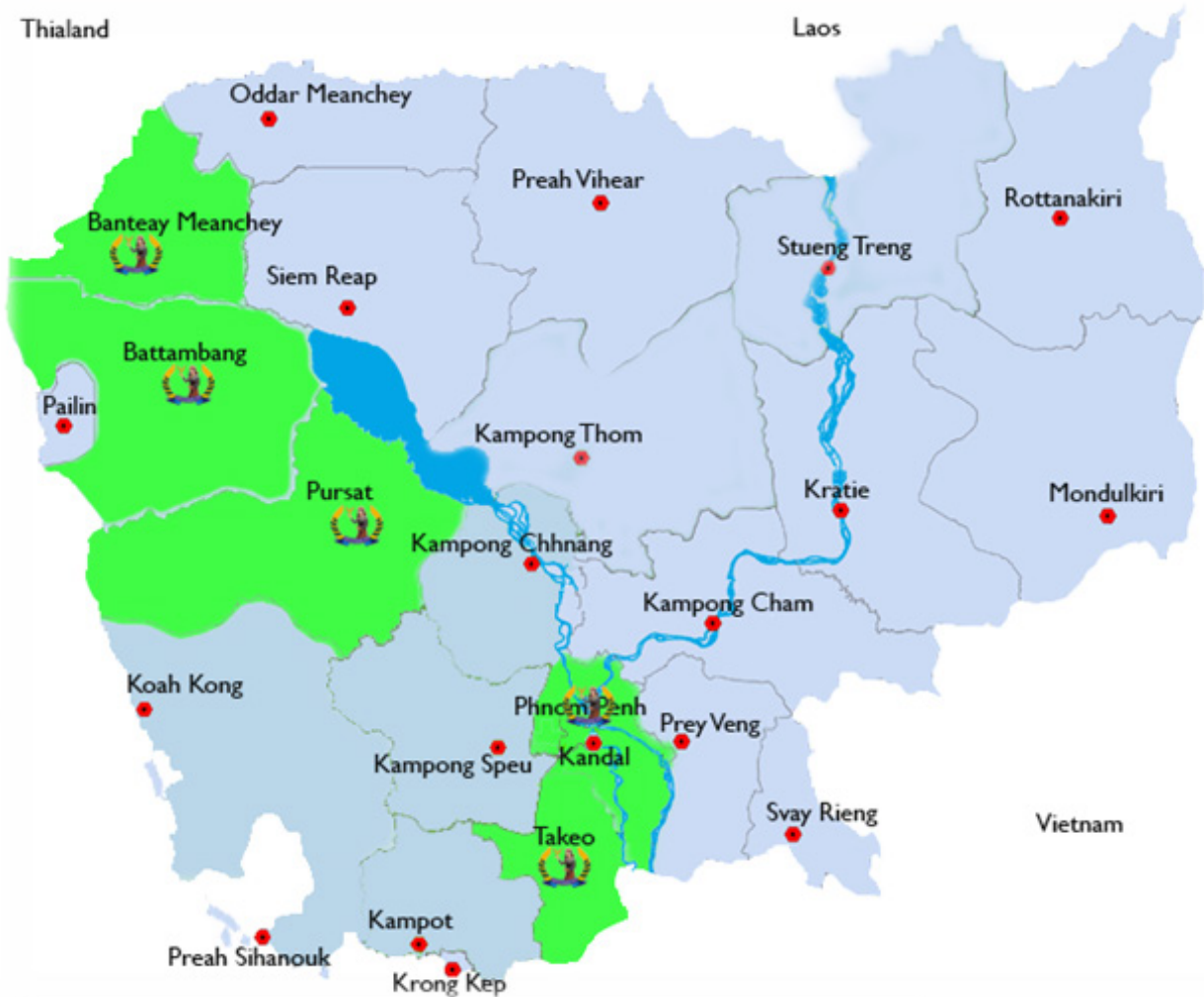
សម្រាប់ដំណាច់ឆ្នាំ ថ្ងៃទី ៣១ ខែធ្នូ ឆ្នាំ ២០១៨

	ដំណាច់ឆ្នាំ ថ្ងៃទី៣១ ខែធ្នូ ឆ្នាំ២០១៨		ដំណាច់ឆ្នាំ ថ្ងៃទី៣១ ខែធ្នូ ឆ្នាំ២០១៧		
	កំណត់ សម្គាល់	ដុល្លារអាមេរិក	ពាន់រៀល	ដុល្លារអាមេរិក	ពាន់រៀល
លំហូរសាច់ប្រាក់ពីសកម្មភាពប្រតិបត្តិការ					
ប្រាក់ចំណេញមុនពន្ធនិង		137,131	550,991	423,289	1,708,819
និយ័តភាពលើ៖					
ចំណូលការប្រាក់	15	(1,426,207)	(5,730,500)	(2,267,048)	(9,152,073)
ចំណាយការប្រាក់	16	171,617	689,557	564,748	2,279,888
រំលស់ទ្រព្យសម្បត្តិ និងបរិក្ខារ និងទ្រព្យសកម្មអរូបី		35,640	143,202	52,116	210,392
ការខាតពីការជម្រះទ្រព្យសម្បត្តិចេញពីបញ្ជី		485	1,949	545	2,200
លម្អៀងពីការប្តូររូបិយប័ណ្ណ លើកម្ចី		3,323	13,352	71,624	289,144
សំវិធានធនលើហ្វានស៊ីលីដី	20	486,824	1,956,059	322,139	1,300,475
សំវិធានធនប្រាក់បំណាច់ការងារ	13	(5,781)	(23,228)	30,666	123,799
ការរៀបចំប្រព័ន្ធនូវទុនចល័ត៖					
ឥណទានផ្តល់ដល់អតិថិជន		2,010,159	8,076,819	2,019,158	8,151,341
ទ្រព្យសកម្មផ្សេងៗ		(36,219)	(145,528)	(28,585)	(115,398)
បំណុលផ្សេងៗ		(3,503)	(14,075)	(73,715)	(297,587)
		<u>1,373,469</u>	<u>5,518,598</u>	<u>1,114,937</u>	<u>4,501,000</u>
ការប្រាក់បានទទួល		1,525,579	6,129,776	2,450,206	9,891,482
ការប្រាក់បានបង់		(224,017)	(900,100)	(627,009)	(2,531,235)
ពន្ធលើប្រាក់ចំណេញបានបង់	21	(78,743)	(316,389)	(188,321)	(760,252)
ប្រាក់បំណាច់ការងារបានបង់	13	(144,582)	(580,930)	(21,011)	(84,822)
សាច់ប្រាក់សុទ្ធទទួលបាន ពី សកម្មភាពប្រតិបត្តិការ		2,451,706	9,850,955	2,728,802	11,016,173
លំហូរសាច់ប្រាក់ពីសកម្មភាពវិនិយោគ					
ការទិញទ្រព្យសម្បត្តិ និងបរិក្ខារ	9	(7,106)	(28,552)	(44,117)	(178,100)
សាច់ប្រាក់សុទ្ធប្រើប្រាស់ក្នុងសកម្មភាពវិនិយោគ		(7,106)	(28,552)	(44,117)	(178,100)
លំហូរទឹកប្រាក់ពីសកម្មភាពហិរញ្ញប្បទាន					
សាច់ប្រាក់ទទួលបានពីប្រាក់កម្ចី		200,000	803,600		
ការទូទាត់សងប្រាក់កម្ចី		(2,808,743)	(11,285,531)	(3,180,019)	(12,837,737)
សាច់ប្រាក់សុទ្ធប្រើប្រាស់ក្នុងសកម្មភាពហិរញ្ញប្បទាន		(2,608,743)	(10,481,931)	(3,180,019)	(12,837,737)
ការថយចុះសុទ្ធនូវសាច់ប្រាក់និងសាច់ប្រាក់សមមូល					
សាច់ប្រាក់ និងសាច់ប្រាក់សមមូលនាដើមគ្រា		(164,143)	(659,528)	(495,334)	(1,999,664)
លម្អៀងពីការប្តូររូបិយប័ណ្ណ		1,160,761	4,685,992	1,656,095	6,685,656
		-	(22,053)	-	-
សាច់ប្រាក់ និងសាច់ប្រាក់ សមមូលនាចុងគ្រា	22	<u>996,618</u>	<u>4,004,411</u>	<u>1,160,761</u>	<u>4,685,992</u>

ព័ត៌មាន ទំនាក់ទំនង



បណ្តាញសាខា



📍 ភ្នំពេញ

ការិយាល័យកណ្តាល៖ អគារលេខ 779 អា មហាវិថីកម្ពុជាក្រោម សង្កាត់ទឹកល្អក់១ ខណ្ឌទួលគោក រាជធានីភ្នំពេញ។

- 📍 ខេត្តតាកែវ**
 ▶ សាខាតាកែវ

- 📍 ខេត្តបន្ទាយមានជ័យ**
 ▶ សាខាបន្ទាយមានជ័យ

- 📍 ខេត្តបាត់ដំបង**
 ▶ សាខាភ្នំព្រឹក
 ▶ សាខា បាត់ដំបង
 ▶ សាខាសំពៅលូន
 ▶ សាខាសំឡូត

- 📍 ខេត្តពោធិ៍សាត់**
 ▶ សាខាពោធិ៍សាត់

អាសយដ្ឋានសាខាខេត្ត

ភ្នំពេញ

ការិយាល័យកណ្តាល

អាសយដ្ឋាន៖ អគារលេខ ៧៧៩ អា មហាវិថីកម្ពុជាក្រោម សង្កាត់ទឹកល្អក់១ ខណ្ឌទួលគោក រាជធានីភ្នំពេញ កម្ពុជា។

ទូរស័ព្ទ៖ 023 990 237/ 070 999 739

អ៊ីម៉ែល៖ info@iprmfi.com

គេហទំព័រ៖ www.iprmfi.com

ខេត្តតាកែវ

សាខាតាកែវ

អាសយដ្ឋាន៖ ភូមិខ្យឹង សង្កាត់រកាក្នុង ស្រុកដូនកែវ ខេត្តតាកែវ

ទូរស័ព្ទ៖ 070 999 233/ 070 999 235

អ៊ីម៉ែល៖ bm002@iprmfi.com

ខេត្តពោធិ៍សាត់

សាខាពោធិ៍សាត់

អាសយដ្ឋាន៖ ភូមិខ្នាចរមាស ឃុំបឹងខ្នាច ស្រុកបាកាន ខេត្តពោធិ៍សាត់។

ទូរស័ព្ទ៖ 070 999 495/ 070 999 481

អ៊ីម៉ែល៖ bm005@iprmfi.com

ខេត្តបាត់ដំបង

សាខាភ្នំព្រឹក

អាសយដ្ឋាន៖ ភូមិភ្នំតូច ឃុំពេជ្រចិន្តា ស្រុកភ្នំព្រឹក ខេត្តបាត់ដំបង។

ទូរស័ព្ទ៖ 070 999 323/ 070 999 325

អ៊ីម៉ែល៖ bm003@iprmfi.com

សាខាបាត់ដំបង

អាសយដ្ឋាន៖ ភូមិអញ្ចាញ សង្កាត់អូរចារ ក្រុងបាត់ដំបង ខេត្តបាត់ដំបង។

ទូរស័ព្ទ៖ 070 999 694/ 070 999 692

អ៊ីម៉ែល៖ bm006@iprmfi.com

សាខាសំពៅលូន

អាសយដ្ឋាន៖ ភូមិតាស្តា ឃុំតាស្តា ស្រុកសំពៅលូន ខេត្តបាត់ដំបង។

ទូរស័ព្ទ៖ 070 999 326/ 070 999 347

អ៊ីម៉ែល៖ bm007@iprmfi.com

សាខាសំឡូត

អាសយដ្ឋាន៖ ភូមិតាសាញ់ខាងជើង ឃុំតាសាញ់ ស្រុកសំឡូត ខេត្តបាត់ដំបង។

ទូរស័ព្ទ៖ 070 999 734/ 070 999 726

អ៊ីម៉ែល៖ bm010@iprmfi.com

ខេត្តបន្ទាយមានជ័យ

សាខាបន្ទាយមានជ័យ

អាសយដ្ឋាន៖ ភូមិអូរស្នួត ឃុំបន្ទាយនាង ស្រុកមង្គលបុរី ខេត្តបន្ទាយមានជ័យ។

ទូរស័ព្ទ៖ 070 999 478/ 070 999 749

អ៊ីម៉ែល៖ bm004@iprmfi.com

