



**គណនាធានាពលរដ្ឋរងគ្រោះ អិលធីឌី**  
**INTEAN POLIRONTEH RONGKOLAYBUNG LTD.**

អាសយដ្ឋាន: ផ្ទះលេខ 779A ផ្លូវកម្ពុជាក្រោម (128) សង្កាត់ទឹកល្អក់១ ខណ្ឌទទួលគោក រាជធានីភ្នំពេញ  
 ទូរស័ព្ទ: 023 990 2371/023 63 64 125 អ៊ីមែល: info@iprmfi.com គេហទំព័រ: www.iprmfi.com



ជួយអ្នកជនបទ

គ្រឹះស្ថានមីក្រូហិរញ្ញវត្ថុ

# គណនាធានាពលរដ្ឋរងគ្រោះ អិលធីឌី

របាយការណ៍  
ប្រចាំឆ្នាំ  
**២០១៧**

**ទំនាក់ទំនង:**

ផ្ទះលេខ: ៧៧៩A, មហាវិថីកម្ពុជាក្រោម សង្កាត់ទឹកល្អក់១ ខណ្ឌទទួលគោក រាជធានីភ្នំពេញ ព្រះរាជាណាចក្រកម្ពុជា  
 ទូរស័ព្ទ: ០២៣ ៩៩០ ២៣៧, ០២៣ ៦៣៦ ៤១២ ៥ អ៊ីមែល: info@iprmfi.com គេហទំព័រ: www.iprmfi.com



# មាតិកា

បញ្ជីអក្សរកាត់ .....	2
ទស្សនវិស័យ បេសកកម្ម និងតម្លៃស្នូលរបស់គ្រឹះស្ថាន .....	3
ប្រវត្តិគ្រឹះស្ថាន .....	4
សាររបស់ប្រធានក្រុមប្រឹក្សាភិបាល .....	5
សាររបស់នាយកប្រតិបត្តិ .....	7
លទ្ធផលការងារឆ្នាំ ២០១៧ .....	9
សង្ខេបផ្នែកទំនួលខុសត្រូវសង្គម .....	10
សង្ខេបផ្នែកប្រតិបត្តិការ .....	11
សង្ខេបផ្នែកហិរញ្ញវត្ថុ .....	14
សវនកម្មផ្ទៃក្នុង និងការត្រួតពិនិត្យ .....	18
សង្វាក់ផលិតកម្មកសិកម្ម .....	19
អំពីគ្រឹះស្ថានអង្គការលេខ .....	20
រចនាសម្ព័ន្ធសាខា ភាគទុនិក និងវិនិយោគិន .....	21
បណ្តាញសាខា .....	23
ក្រុមប្រឹក្សាភិបាល .....	24
គណៈគ្រប់គ្រងក្រុមហ៊ុន .....	26
អតិថិជនគោលដៅ និងផលិតផល .....	28
សម្រង់របាយការណ៍សវនកម្មហិរញ្ញវត្ថុឆ្នាំ ២០១៧ .....	31
របាយការណ៍របស់ក្រុមប្រឹក្សាភិបាល .....	32
តារាងតុល្យការ .....	41
របាយការណ៍លទ្ធផល .....	42
របាយការណ៍បម្រែបម្រួលមូលធនភាគទុនិក .....	43
របាយការណ៍លំហូរសាច់ប្រាក់គិតត្រឹមថ្ងៃទី ៣១ ខែធ្នូ ឆ្នាំ ២០១៧ .....	44
កំណត់សម្គាល់ស្តីពីការអនុវត្តតាមប្រកាសរបស់ធនាគារកណ្តាល .....	46
អាសយដ្ឋាន .....	55



# បញ្ជីអក្សរកាត់

អាយ ភី អា

គ្រឹះស្ថានឥណទានពលរដ្ឋរុងរឿង

# ទស្សនវិស័យ បេសកកម្ម និងគម្លែងស្នូលរបស់គ្រឹះស្ថាន



## ទស្សនវិស័យ

ជាគ្រឹះស្ថានមីក្រូហិរញ្ញវត្ថុ កម្ពុជាបម្រើវិស័យកសិកម្ម ឈានមុខគេ។

## បេសកកម្ម

ផ្តល់នូវសេវាហិរញ្ញវត្ថុ ងាយស្រួល ស្របទៅតាមអាជីវកម្មដែលពាក់ព័ន្ធ នឹងកសិកម្ម ដើម្បីធ្វើឱ្យប្រសើរឡើង នូវលក្ខខណ្ឌ សេដ្ឋកិច្ចរបស់កសិករ ដោយធានាបាននូវ ការរីកចម្រើន ដោយមាននិរន្តរភាពរបស់គ្រឹះស្ថាន។

## គុណតម្លៃ

- ⦿ ស្មោះត្រង់ និងសុច្ឆរិត
- ⦿ ការទទួលខុសត្រូវខ្ពស់
- ⦿ ការបំពេញការងារជាក្រុម
- ⦿ តម្លាភាព



គ្រឹះស្ថានឥណទានពលរដ្ឋរុងរឿង អិលធីឌី ត្រូវបានបង្កើតឡើង ដោយភាគទុនិក២រូប គឺលោកឧកញ៉ា ភូ ពុយ និងលោកស្រី ហៅ ស៊ីមន ក្នុងឆ្នាំ២០០៣។ ដំបូងឡើយគ្រឹះស្ថានត្រូវបាន បង្កើតឡើង ក្នុងនាមជាអង្គភាពឥណទាននៃសម្ព័ន្ធសមាគម ម៉ាស៊ីនកិនស្រូវកម្ពុជា ដើម្បីជួយសម្រួលនូវឧបសគ្គផ្នែកដើម ទុនរបស់សហគ្រិនម៉ាស៊ីនកិនស្រូវ ដែលពួកគេមិនអាចទទួល បានឥណទាន សម្រាប់ពង្រីកផលិតកម្មរបស់ពួកគេ។

នាខែមករា ឆ្នាំ២០០៥ អង្គភាពបានចុះបញ្ជីជាមួយធនាគារ ជាតិនៃកម្ពុជា ជាប្រតិបត្តិករឥណទានជនបទ។ នៅក្នុងខែ កក្កដាឆ្នាំដដែល អង្គភាពបានផ្លាស់ប្តូរមកជាក្រុមហ៊ុនឯកជន ទទួលខុសត្រូវមានកម្រិត ដោយបានចុះបញ្ជីជាផ្លូវការនៅ ក្រសួងពាណិជ្ជកម្មកម្ពុជា ដោយដាក់ឈ្មោះថា **ឥណទាន ពលរដ្ឋរុងរឿង អិលធីឌី** ដែលមានលេខរៀងចុះបញ្ជី Co. 7896/05 P។ គ្រឹះស្ថានបានទទួលអាជ្ញាប័ណ្ណ ជាគ្រឹះស្ថានមីក្រូ ហិរញ្ញវត្ថុ លេខមហ ០១៤ ពីធនាគារជាតិនៃកម្ពុជា នៅខែ សីហា ឆ្នាំ២០០៥។

បន្ទាប់ពីចុះបញ្ជីនិងទទួលបានអាជ្ញាប័ណ្ណជាមីក្រូហិរញ្ញវត្ថុ រួម ជាមួយនឹងស្ថានភាពនៃការផ្តល់មូលនិធិ ដល់ម៉ាស៊ីនកិនស្រូវ កាន់តែល្អប្រសើរនិងចម្រុះ គ្រឹះស្ថានបានបង្វែរការផ្តោតការ យកចិត្តទុកដាក់របស់ខ្លួន ទៅលើកសិករតូចតាចវិញម្តង។

ក្នុងឆ្នាំ២០០៨ អាជ្ញាប័ណ្ណមីក្រូហិរញ្ញវត្ថុរបស់គ្រឹះស្ថានត្រូវបាន បន្តជាអចិន្ត្រៃយ៍ ដោយធនាគារជាតិនៃកម្ពុជា។

នាឆ្នាំ២០១០សិទ្ធិកាន់កាប់របស់គ្រឹះស្ថានត្រូវបានផ្លាស់ប្តូរ។ លោកស្រី ហៅ ស៊ីមន បានបង្វែរភាគហ៊ុនរបស់គាត់ទាំងអស់ នៅក្នុងគ្រឹះស្ថានទៅឲ្យលោក ឧកញ៉ា ភូ ពុយ កាន់កាប់ដោយ ពេញសិទ្ធិ។

នាថ្ងៃទី៣១ ខែធ្នូ ឆ្នាំ២០១០ Leopard Cambodia Fund ដែលជា មូលនិធិទុនឯកជនមុនដំបូងគេ នៅប្រទេសកម្ពុជា ដែល គ្រប់គ្រងដោយ Leopard Capital L.P បានក្លាយជាភាគទុនិក និងកាន់កាប់ភាគហ៊ុនភាគតិច នៅក្នុងគ្រឹះស្ថានតាមរយៈក្រុម ហ៊ុន ដែលមានមូលដ្ឋាននៅហុងកុងក្នុងមួយឈ្មោះ IPR (HK) Ltd ។ ក្នុងឆ្នាំ២០១៥ IPR (HK) Ltd. និង លោកឧកញ៉ា ភូ ពុយ បាន ព្រមព្រៀងគ្នាក្នុងការលក់ និងទិញភាគហ៊ុនទាំងអស់មកវិញ ដោយមានការយល់ព្រមជាផ្លូវការពីធនាគារជាតិនៃកម្ពុជា កាល ពីថ្ងៃទី៣១ ខែសីហា ឆ្នាំ២០១៥។ គិតចាប់ពីខែសីហា ឆ្នាំ ២០១៥មក ភាគហ៊ុនទាំងមូលរបស់ក្រុមហ៊ុនត្រូវគ្រប់គ្រងដោយ លោកឧកញ៉ា ភូ ពុយ តែម្នាក់។



# សាររបស់ប្រធានក្រុមប្រឹក្សាភិបាល

ប្រទេសកម្ពុជារក្សាបានកំណើនផលិតផលក្នុងស្រុកសរុប (GDP) នៅអត្រា ៦,៩% ក្នុងឆ្នាំ ២០១៧ ដែលមិនមានការផ្លាស់ប្តូរ បើធៀបនឹងឆ្នាំមុន។ យោងតាមធនាគារអភិវឌ្ឍន៍អាស៊ី កំណើនសេដ្ឋកិច្ចកម្ពុជាមានស្ថេរភាព ដោយសារកំណើននៃការនាំចេញ លំហូរចូលនៃវិនិយោគពីបរទេស កំណើនភ្ញៀវទេសចរ និងការកើនឡើងនៃតម្រូវការក្នុងស្រុក។ ថ្វីត្បិតវិស័យនានាមានកំណើនឆាប់រហ័ស ប៉ុន្តែវិស័យកសិកម្មនៅតែជាឆ្នឹងខ្នងនៃសេដ្ឋកិច្ចកម្ពុជា ដែលមានអត្រា ២៥% នៃផលិតផលក្នុងស្រុកសរុបរបស់កម្ពុជា។ ដោយហេតុនេះ វិស័យកសិកម្មនៅតែជាចំណែកទីផ្សារដ៏ចម្បងរបស់គ្រឹះស្ថានឥណទានពលរដ្ឋរុងរឿង ក្នុងកំណើនផលប័ត្រឥណទានរបស់ខ្លួននាពេលអនាគត។

វិស័យហិរញ្ញវត្ថុនៅកម្ពុជាក្នុងឆ្នាំ ២០១៧ នេះ ប្រឈមនឹងបញ្ហាជាច្រើន រួមមានបទបញ្ញត្តិថ្មីៗនិងការប្រកួតប្រជែងដែលមានលក្ខណៈកាន់តែតានតឹង។ បញ្ហាប្រឈមទាំងនេះរួមមាន ស្ថានភាពភ្ញៀវធ្លាក់ខ្លាំងនៅតំបន់មួយចំនួនដែលធ្វើឲ្យប៉ះពាល់ដល់គុណភាពឥណទាន ជាពិសេសឥណទានរបស់គ្រឹះស្ថានឥណទានពលរដ្ឋរុងរឿង។ ថ្វីត្បិតតែយ៉ាងនេះក្តី គេសង្កេតឃើញថាវិស័យទាំងមូលបន្តរីកចម្រើនយ៉ាងខ្លាំង ទាំងផលប័ត្រឥណទាននិងប្រាក់បញ្ញើ។ យោងតាមធនាគារជាតិនៃកម្ពុជា ផលប័ត្រឥណទានសរុបនៅក្នុងវិស័យមីក្រូហិរញ្ញវត្ថុ បានកើនដល់ ៤ពាន់លានដុល្លារអាមេរិច ក្នុងឆ្នាំ ២០១៧ ដែលចំនួននេះបានកើនឡើងប្រមាណ ៣៦,១%។ ប៉ុន្តែចំនួនអ្នកខ្ចីសរុបបានធ្លាក់ចុះមកនៅត្រឹម ១,៨ លាននាក់ បើធៀបឆ្នាំ ២០១៦ ចំនួនអ្នកខ្ចីសរុបមាន ១,៩ លាននាក់។



ដើម្បីដោះស្រាយបញ្ហាប្រឈមទាំងនេះ ក្នុងឆ្នាំ ២០១៧ អាយ ភី អា បានកែសម្រួលរចនាសម្ព័ន្ធតម្លៃឥណទាន និងបានចាប់ផ្តើមបង្កើតផែនការអាជីវកម្មសង្វាក់ផលិតកម្មកសិកម្មក្នុងប្រតិបត្តិការឥណទានរបស់ខ្លួន សម្រាប់យុទ្ធសាស្ត្ររីកចម្រើនរយៈពេលវែង និងនិរន្តរភាព។ ការបង្កើតអាជីវកម្មថ្មីប្លែកនេះ នឹងធ្វើឲ្យអត្រាបន្តខ្ចីរបស់អតិថិជនកើនខ្ពស់ផងដែរ។

សង្វាក់ផលិតកម្មកសិកម្ម ត្រូវបានចាត់ទុកថាអត្តប្រយោជន៍នៃការប្រកួតប្រជែងសម្រាប់ការរីកចម្រើន រយៈពេលយូរអង្វែងរបស់គ្រឹះស្ថាន។ បែបផែនអាជីវកម្មថ្មីនេះមានគោលបំណងលើកកម្ពស់កសិករ នៅតាមទីជនបទដើម្បីទទួលបានទីផ្សារកសិកម្មល្អប្រសើរ ស្របពេលដែលអ្នកពាក់ព័ន្ធដទៃទៀតដូចជា រោងម៉ាស៊ីនកិនស្រូវ និងអ្នកនាំចេញអង្ករ អាចពឹងផ្អែកលើការស្តុកទុកនិងគុណភាពស្រូវស្ងួតពីធនាគារស្រូវដែលជាដៃគូយុទ្ធសាស្ត្ររបស់ អាយ ភី អា។ ខ្ញុំជឿជាក់យ៉ាងមុតមាំថា ផែនការអាជីវកម្មនេះនឹងជម្រុញការពង្រីកទីផ្សារឥណទាន ក៏ដូចជាបង្កើនផលិតកម្មស្រូវ

# សាររបស់ប្រធានក្រុមប្រឹក្សាភិបាល

និងការនាំចេញទៅកាន់ទីផ្សារអន្តរជាតិ រួមផ្សំនឹងការចូលរួមចំណែកពង្រីកស្ថានភាពសេដ្ឋកិច្ច នៃអ្នកពាក់ព័ន្ធទាំងអស់ក្នុងសង្វាក់ផលិតកម្មនេះ ជាពិសេសកសិករនៅក្នុងតំបន់គោលដៅ។

ថ្វីត្បិតប្រាក់ចំណេញឆ្នាំនេះមានការធ្លាក់ចុះពីឆ្នាំមុន ដែលមូលហេតុចម្បងបណ្តាលមកពីទិន្នផលឥណទានទាបជាងមុន និងការចំណាយខ្ពស់លើសវិធានធន គ្រឹះស្ថានឥណទានពលរដ្ឋរុងរឿង នៅតែជាគ្រឹះស្ថានដ៏រឹងមាំមួយ បើគិតពីមូលធនភាគទុនិក និងជំហរយុទ្ធសាស្ត្រទីផ្សារច្បាស់លាស់។

ជាមួយគ្នារាងតុល្យការដែលមានតុល្យភាព និងគណៈគ្រប់គ្រងក្រុមហ៊ុនដែលមានឆន្ទៈ គ្រឹះស្ថានឥណទានពលរដ្ឋរុងរឿង បាននិងកំពុងឆ្ពោះទៅរកការរីកចម្រើនរយៈពេលយូរអង្វែងនៅក្នុងទីផ្សារហិរញ្ញវត្ថុ។

ខ្ញុំសូមថ្លែងអំណរគុណ និងកោតសរសើរខ្ពស់ចំពោះក្រុមប្រឹក្សាភិបាលរបស់ដៃគូសហការរបស់យើង អតិថិជនដ៏មានតម្លៃ គណៈគ្រប់គ្រងគ្រឹះស្ថាន និងបុគ្គលិកគ្រប់ជាន់ថ្នាក់ចំពោះការប្តេជ្ញាចិត្តនិងឆន្ទៈដ៏មុតមាំរបស់អ្នកទាំងអស់គ្នា។

ច្បាប់ស្ថាប័នក្នុងនាមក្រុមប្រឹក្សាភិបាល ៖



ឧកញ៉ា ភ័ក្ត្រ

ប្រធានក្រុមប្រឹក្សាភិបាល



# សាររបស់នាយកប្រតិបត្តិ

ឆ្នាំ ២០១៧ ជាឆ្នាំដែលមានបញ្ហាប្រឈមច្រើនក្នុងវិស័យមីក្រូហិរញ្ញវត្ថុទាំងមូល ជាពិសេសសម្រាប់គ្រឹះស្ថានមីក្រូហិរញ្ញវត្ថុដែលមានប្រតិបត្តិការតូចៗ។ បញ្ហាប្រឈមចម្បងបណ្តាល មកពីបំរែបំរួលការប្រាក់ពីទីផ្សារសេរី ទៅជាទីផ្សារមួយដែលមានការកំណត់អត្រាការប្រាក់ជាក់លាក់ រួមនឹងកត្តាមិនរំពឹងទុកផ្សេងទៀតពីខាងក្រៅ។ ឆ្នាំនេះក៏ត្រូវបានកត់សម្គាល់ផងដែរថាជាឆ្នាំដែលទទួលរងនូវឥទ្ធិពលនយោបាយជាលើកដំបូងតាមរយៈការតម្រូវឲ្យធនាគារ និងគ្រឹះស្ថានមីក្រូហិរញ្ញវត្ថុធំៗមួយចំនួនផ្លាស់ប្តូរនិមិត្តសញ្ញាក្រុមហ៊ុន និងតម្រូវឲ្យគ្រឹះស្ថានមីក្រូហិរញ្ញវត្ថុទាំងអស់ដាក់បង្ហាញអក្សរ “គ្រឹះស្ថានឯកជន” នៅគ្រប់ស្លាកសញ្ញាទាំងអស់។ ទោះបីវិស័យទាំងមូលប្រឈមនឹងបញ្ហាទាំងនេះក្តី គេសង្កេតឃើញថាអត្រាកំណើនប្រចាំឆ្នាំស្ថិតក្នុងនិរន្តរភាពមួយគួរឲ្យកត់សម្គាល់។ យោងតាមធនាគារជាតិនៃកម្ពុជា នៅចុងឆ្នាំ ២០១៧ គ្រឹះស្ថានមីក្រូហិរញ្ញវត្ថុសរុបមានចំនួន ៧៦ ក្នុងនោះគ្រឹះស្ថានមីក្រូហិរញ្ញវត្ថុទទួលប្រាក់បញ្ញើមានចំនួន ៧។ ប្រតិបត្តិការឥណទានក៏មានការកើនឡើងច្រើនគួរឲ្យកត់សម្គាល់ផងដែរ ដោយគិតត្រឹមបំណាច់ឆ្នាំនេះ មានចំនួនសរុប ៣១៣។ ទន្ទឹមនឹងនេះ ផលបំត្រឥណទានសរុបរបស់វិស័យទាំងមូលកើនដល់ ១៧.២៣៦ ពាន់លានរៀល (កើនឡើង ៣៦%) ដែលប្រហែលនឹង ៤ ពាន់លានដុល្លារ និងប្រាក់បញ្ញើសរុបរបស់វិស័យទាំងមូលកើនដល់ ៨.០០៧ ពាន់លានរៀល (៣៤,៤%) ឬប្រហែល ២ ពាន់លានដុល្លារ។ ចំពោះប្រាក់ចំណេញ វិស័យទាំងមូលសម្រេចបានប្រាក់ចំណេញធៀបនឹងទ្រព្យសកម្ម ២,៧% និងប្រាក់ចំណេញធៀបនឹងដើមទុន ១២,៨% ដែលអត្រានេះបានធ្លាក់ចុះប្រមាណ ២៣% និង ២២% រៀងគ្នា បើធៀបនឹងឆ្នាំ ២០១៦។ បញ្ហាប្រឈមរបស់គ្រឹះស្ថានមីក្រូហិរញ្ញវត្ថុតូចៗជាពិសេស បញ្ហាប្រឈមដែលបណ្តាលឲ្យឥណទានមិនដំណើរការកើនឡើង ប្រហែលជាបណ្តាលមកពីការកើតគ្រឹះស្ថានថ្មីៗកាន់តែច្រើនដែលមិនមានវិជ្ជាជីវៈគ្រប់គ្រាន់ និងការពង្រីកឥណទានខ្លាំងពេករបស់គ្រឹះស្ថានធំៗមួយចំនួនតាមរយៈការធ្វើបុនហិរញ្ញប្បទាន ដើម្បីកាត់បន្ថយសាច់ប្រាក់



របស់ពួកគេដែលមានច្រើន ដើម្បីឆ្លើយតបទៅនឹងស្ថានភាពប្រាក់ចំណូលទាប បន្ទាប់ពីការចេញប្រកាសពីពិដានការប្រាក់ក្នុងអំឡុងខែមិនា ឆ្នាំ ២០១៧។ ចំពោះឥណទានមិនដំណើរការរបស់គ្រឹះស្ថាន ត្រឹមបំណាច់ឆ្នាំ ២០១៧ បានកើនឡើងរហូតដល់ ៤,៩% ដែលកើនឡើងខ្ពស់ជាងបណ្តាឆ្នាំមុនៗ។ ឥណទានហួសកាលកំណត់សងភាគច្រើន ជាឥណទានកសិកម្មដែលទទួលរងផលប៉ះពាល់ពីអាកាសធាតុមិនល្អតាំងពីចុងឆ្នាំ ២០១៦។ ខាងក្រោមនេះ ជាកំណត់សម្គាល់មួយចំនួនរបស់គ្រឹះស្ថានឥណទានពលរដ្ឋរៀងក្នុងឆ្នាំ ២០១៧។ ផលបំត្រឥណទានសរុបរបស់គ្រឹះស្ថាន បានធ្លាក់ចុះដោយសារបញ្ហាប្រឈមរបស់វិស័យទាំងមូល។ ទំហំផលបំត្រឥណទាន និងចំនួនអតិថិជនសរុប បានធ្លាក់ចុះប្រមាណ ១៩% និង ២០% រៀងគ្នា ជាការធ្លាក់ចុះលើកដំបូងក្នុងប្រវត្តិសាស្ត្ររបស់គ្រឹះស្ថាន។ ការវិវត្តនៃអតិថិជនសរុបរបស់វិស័យទាំងមូលមិនត្រូវបានបង្ហាញជាក់លាក់នោះទេ ប៉ុន្តែតាមរយៈការប្រៀបធៀបឆ្នាំ ២០១៦ និងឆ្នាំ ២០១៧ បានបង្ហាញពីការធ្លាក់ចុះនៃចំនួនអតិថិជនសរុបពី ១,៩ លានគ្រួសារ មកត្រឹម ១,៨ លានគ្រួសារក្នុងឆ្នាំ ២០១៧។ ស្របពេលដែលផលបំត្រឥណទានរបស់គ្រឹះស្ថានមានការថយចុះអត្រាឥណទាន មិនដំណើរការបានកើនឡើងដល់ ៤,៩% ក្នុងឆ្នាំ ២០១៧។ អត្រានេះមាន

# សាររបស់នាយកប្រតិបត្តិ

ចំនួនច្រើនជាងពីរដង នៃអត្រារបស់វិស័យទាំងមូល ដែលមានត្រឹម ២,០% ប៉ុណ្ណោះ។ ដោយសារទំហំផលប៉ុន្តែឥទ្ធិពល តូច និងដើម្បីឱ្យស្របទៅតាមប្រកាសស្តីពីពិធានអត្រាការប្រាក់ក្នុងកម្រិត ១៨% ក្នុងមួយឆ្នាំ រួមនឹងអត្រាឥណទានមិនដំណើរការខ្ពស់ ធ្វើឱ្យចំណេញធៀបទ្រព្យសកម្មនិងចំណេញធៀបមូលធនរបស់គ្រឹះស្ថាន បានធ្លាក់ចុះយ៉ាងខ្លាំង។

ទោះយ៉ាងនេះក្តី ចំណេញធៀបទ្រព្យសកម្មរបស់គ្រឹះស្ថានមានអត្រាខ្ពស់ជាងវិស័យទាំងមូល ដែលមានជាមធ្យម ២,៧%។ ចំពោះចំណេញធៀបមូលធន គ្រឹះស្ថានមាន ៤,៩% ធៀបនឹងអត្រាជាមធ្យមរបស់វិស័យទាំងមូលមាន ១២,៨% ខណៈដែលបំណុលសរុបរបស់គ្រឹះស្ថានមានត្រឹម ០,៥ ប៉ុណ្ណោះ។

តាមទស្សនវិស័យ និងបេសកកម្មរបស់ខ្លួន គ្រឹះស្ថានឥណទានពលរដ្ឋរងឱ្យនៅតែបន្តផ្ដោតសំខាន់លើវិស័យកសិកម្ម ការផ្តល់កម្ចីដល់ជនបទ និងការធ្វើឱ្យស្ថានភាពសេដ្ឋកិច្ចរបស់អតិថិជនបានល្អប្រសើរ។ អតិថិជនជាស្ត្រីត្រូវបានផ្តល់អាទិភាពដោយសារស្ត្រី ត្រូវបានចាត់ទុកថាជាអ្នកធ្វើការសម្រេចចិត្តដ៏សំខាន់ក្នុងគ្រួសារ ខណៈដែលស្វាមីរបស់ពួកគេជាអ្នករួមខ្ចី។ ប្រមាណ ៩៥% នៃផលប៉ុន្តែឥណទានសរុបជាឥណទានកសិកម្ម ហើយអតិថិជនជាស្ត្រីមានប្រមាណ ៩០% នៃចំនួនអតិថិជនសរុប។ លើសពីនេះ គ្រឹះស្ថានចង់មើលឃើញទ្រព្យសុទ្ធរបស់អតិថិជន មានការកើនឡើងពីមួយគ្រាទៅមួយគ្រាតាមរយៈការប្រើប្រាស់កម្ចីដែលទទួលបានពីគ្រឹះស្ថាន។ នៅត្រឹមបំណាច់ឆ្នាំ ២០១៧ ដោយមិនរួមបញ្ចូលឥណទានវត្តដំបូងនិងឥណទានរបស់បុគ្គលិក អតិថិជនប្រមាណ ៧៧% ត្រូវបានរាយការណ៍ថាមានការកើនឡើងទ្រព្យសកម្មសុទ្ធ ឯទ្រព្យសកម្មសុទ្ធរបស់អតិថិជនផ្សេងទៀត មានស្ថានភាពនៅដដែល ឬមានការថយចុះ។

ដើម្បីឆ្លើយតបទៅនឹងទីផ្សារ ដែលមានការប្រកួតប្រជែងខ្លាំង គ្រឹះស្ថានបានកែសម្រួលផែនការអាជីវកម្មរបស់ខ្លួន តាមរយៈ

ការបង្កើតភាពជាដៃគូសង្វាក់ផលិតកម្មកសិកម្ម ដែលមានលក្ខណៈខុសប្លែកពីស្ថាប័នដទៃ សម្រាប់ជាផែនការយុទ្ធសាស្ត្ររយៈពេលវែងរបស់ខ្លួន។ ភាពជាដៃគូសង្វាក់ផលិតកម្មកសិកម្ម រវាងគ្រឹះស្ថានឥណទានពលរដ្ឋរងឱ្យជាមួយធនាគារស្រូវ បាននិងកំពុងចាប់ផ្តើម ដែលហេរដ្ឋារចនាសម្ព័ន្ធផលិតកម្ម និងឃ្នាំងស្តុកបានដំណើរការរួចរាល់ហើយ។ គ្រឹះស្ថានបន្តផ្ដោតសំខាន់ លើការពង្រឹងការវាយតម្លៃឥទ្ធិពលនិងចាត់វិធានការក្នុងការធ្វើឱ្យប្រសើរឡើង នូវការគ្រប់គ្រងផ្ទៃក្នុងមួយចំនួន ឱ្យស្របតាមគោលការណ៍គាំពារអតិថិជនដើម្បីឱ្យមានប្រសិទ្ធភាពក្នុងប្រតិបត្តិការឥណទានរយៈពេលវែង។ ដោយមានការគាំទ្រយ៉ាងរឹងមាំពីក្រុមប្រឹក្សាភិបាល និងវិនិយោគិនបច្ចុប្បន្នទាំងអស់ យើងកំពុងព្យាយាមប្រឹងប្រែងបន្តទៀត ដើម្បីយកឈ្នះឧបសគ្គនានានៅក្នុងដំណាក់កាលបន្តបន្ទាប់។ ក្នុងនាមគណៈគ្រប់គ្រងក្រុមហ៊ុន ខ្ញុំសូមយកឱកាសនេះថ្លែងអំណរគុណដោយស្មោះ ចំពោះបុគ្គលិកគ្រប់ជាន់ថ្នាក់ក្រុមប្រឹក្សាភិបាល ម្ចាស់ភាគហ៊ុន និងវិនិយោគិនទាំងអស់ ចំពោះការគាំទ្រនិងការណែនាំនាពេលកន្លងមក។ ខ្ញុំសង្ឃឹមនិងជឿជាក់ថាអ្នកទាំងអស់គ្នា នឹងនៅតែបន្តខិតខំប្រឹងប្រែងនិងផ្តល់ការសហការ ដើម្បីលើកកម្ពស់គ្រឹះស្ថានឱ្យបន្តរីកចម្រើនទៅមុខជាលំដាប់។

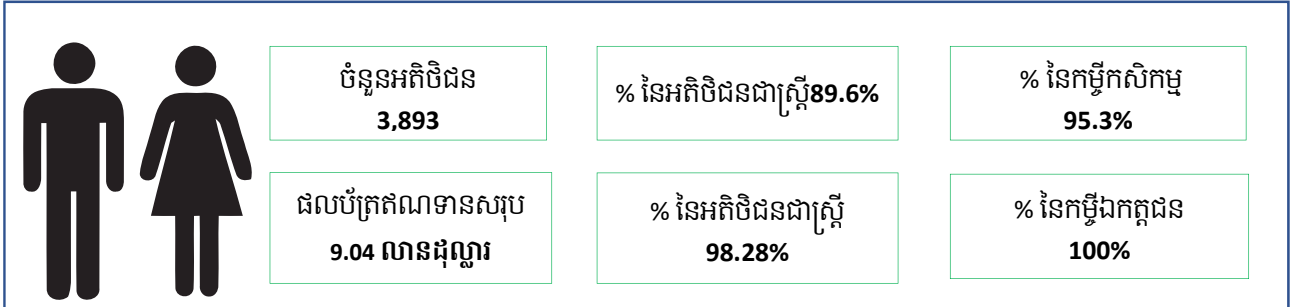
ដោយក្តីគោរព និងស្រឡាញ់រាប់អានពីខ្ញុំ



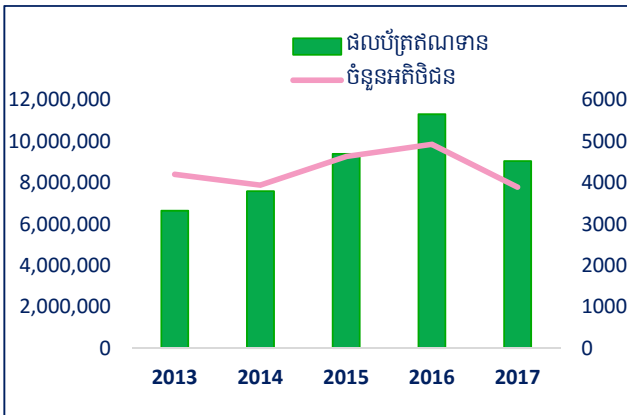
**ហិត ម៉ិនសុខ**  
នាយកប្រតិបត្តិ

# លទ្ធផលការងារឆ្នាំ ២០១៧

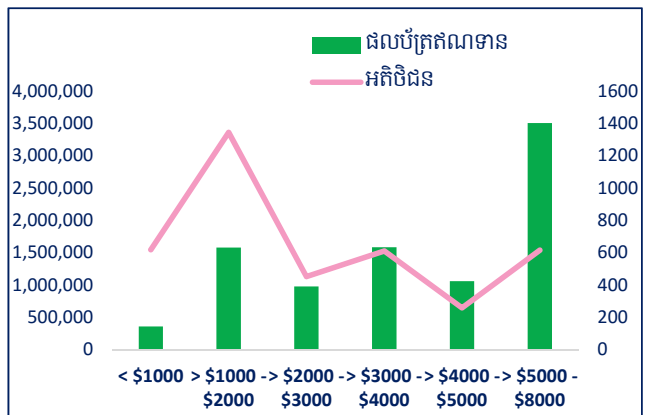
## ព័ត៌មានអតិថិជន



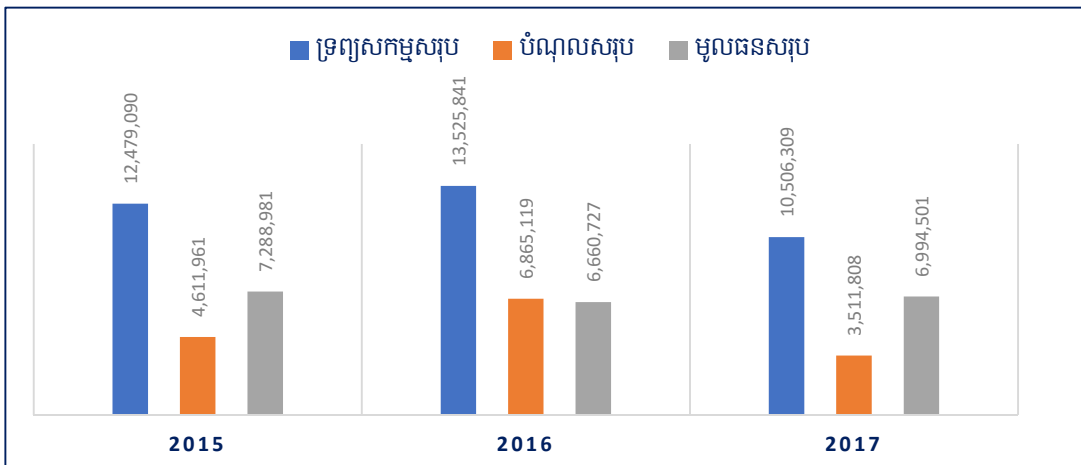
## ផលប័ត្រឥណទាន និងចំនួនអតិថិជន



## ផលប័ត្រឥណទាន និងចំនួនអតិថិជនតាមទំហំឥណទាន



## ទ្រព្យសកម្ម បំណុល និងមូលធនភាគទុនិក



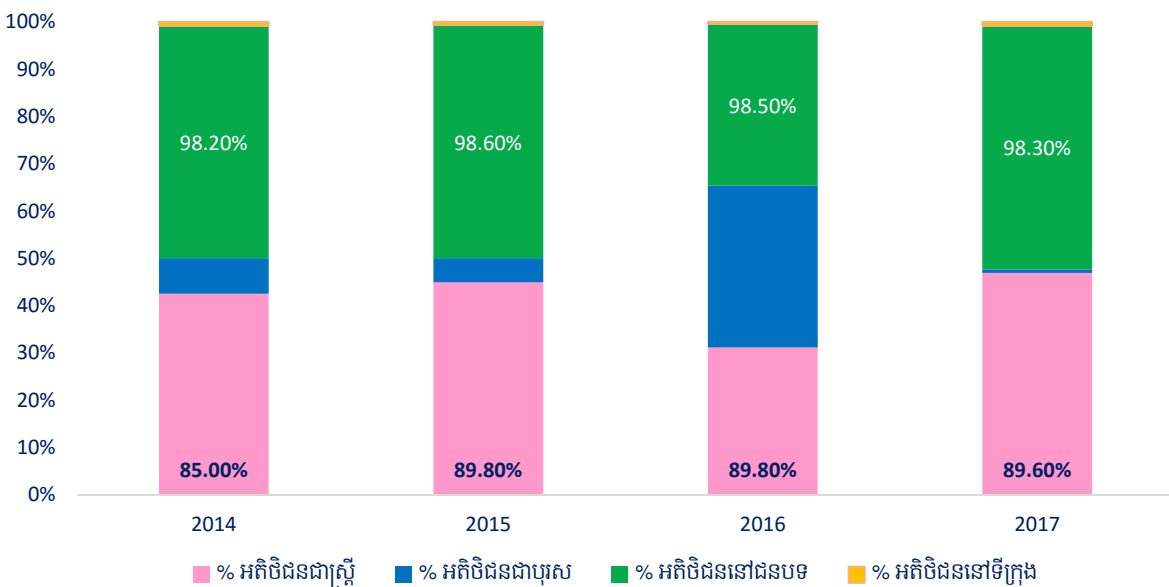
## សង្ខេបផ្នែកទំនួលខុសត្រូវសង្គម

សូចនាករ	២០១៥	២០១៦	២០១៧
ភាគរយនៃអតិថិជនកម្ចីជាស្ត្រី	៨៩,៨%	៨៩,៨%	៨៩,៦%
ភាគរយនៃកម្ចីកសិកម្ម	៩៦,២%	៩៥,១%	៩៥,៣%
ភាគរយនៃអតិថិជនកម្ចីនៅជនបទ	៩៨,៦%	៩៨,៥%	៩៨,២៨%

នៅគ្រឹះស្ថានឥណទានពលរដ្ឋរុងរឿង ភាគរយនៃអតិថិជនកម្ចីជាស្ត្រីមានប្រហែល ៩០% នៃចំនួនអតិថិជនសរុប។ ក្នុងទស្សនៈវិស័យលើការទទួលខុសត្រូវសង្គម ការផ្តល់ឥណទានដល់ស្ត្រី គឺមានភាពល្អប្រសើរជាងការផ្តល់ឥណទានដល់បុរស ដោយសារស្ត្រីត្រូវបានចាត់ទុកថាជាក្រុមដែលទន់ខ្សោយងាយរងគ្រោះ ដូច្នេះឥណទានអាចជួយពង្រីកលទ្ធភាពសេដ្ឋកិច្ចរបស់ពួកគេឲ្យកាន់តែប្រសើរឡើង និងរួមចំណែកដល់ការពង្រឹងសិទ្ធិអំណាចរបស់ពួកគេផងដែរ។ លើសពីនេះទៅទៀត ស្ត្រីត្រូវបានទទួលស្គាល់ថាជាអ្នកគ្រប់គ្រងនិងចាត់ចែងថវិកាក្នុងគ្រួសារបានល្អប្រសើរជាងបុរស។

ចំពោះភាគរយនៃកម្ចីកសិកម្ម មានប្រហែល ៩៥% នៃផលបំព្រឺឥណទានសរុប ហើយភាគរយនៃអតិថិជនកម្ចីនៅជនបទមានច្រើនជាង ៨៥% នៃអតិថិជនសរុបរបស់គ្រឹះស្ថាន។ ការផ្តល់ឥណទានដល់អតិថិជននៅជនបទ និងផ្តោតលើកសិកម្ម បានជួយចូលរួមចំណែកផ្តល់សិទ្ធិអំណាចដល់កសិករក្រីក្រឲ្យបង្កើនទ្រព្យសម្បត្តិ ផលិតកម្មស្បៀងអាហារ និងផ្តល់ហិរញ្ញវត្ថុគាំទ្រដល់ការវិនិយោគរយៈពេលវែង ដើម្បីទ្រទ្រង់កំណើនសេដ្ឋកិច្ចប្រកបដោយនិរន្តរភាព។

### ការបែងចែកអតិថិជនតាមភេទ និងតាមតំបន់



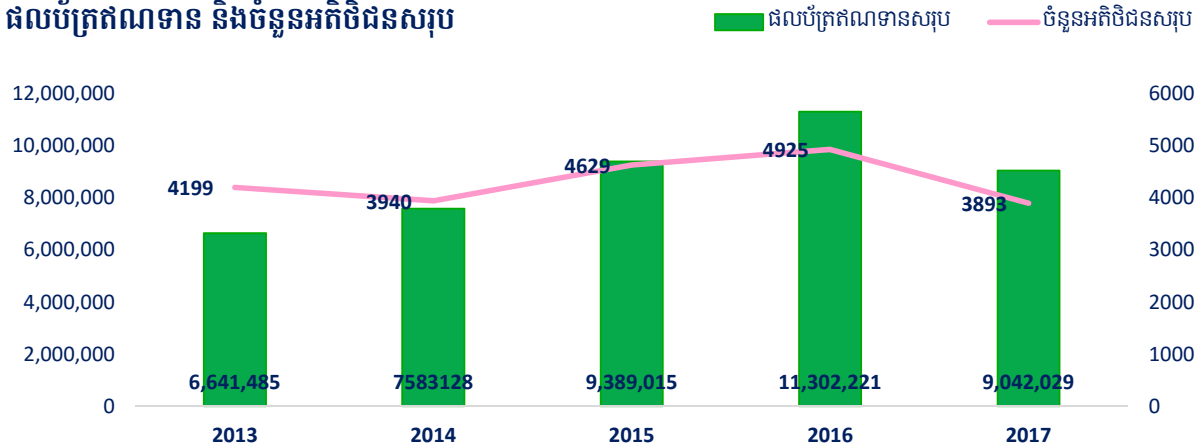
# សង្ខេបផ្នែកប្រតិបត្តិការ

សូចនាករ	២០១៥	២០១៦	២០១៧
ចំនួនខេត្តប្រតិបត្តិការ	៥	៧	៧
ចំនួនស្រុកប្រតិបត្តិការ	២៧	៣៣	៤១
ចំនួនឃុំប្រតិបត្តិការ	១៣០	១៥៤	១៦៦
ចំនួនភូមិប្រតិបត្តិការ	៦៣២	៧១១	៦៨៦
ផលប័ត្រឥណទានសរុប (គិតជាដុល្លារ)	\$ ៩.៣៨៩.០១៥១	\$ ១១.៣០២.២២១	\$ ៩.០៤២.០២៩១
ភាគរយនៃកម្ចីកសិកម្ម	៩៦%	៩៥%	៩៥%
ចំនួនអតិថិជនកម្ចីសរុប	៤.៦២៩	៤.៩២៥	៣.៨៩៣
ទំហំឥណទានជាមធ្យម (គិតជាដុល្លារ)	\$ ២.០២៨	\$ ២.២៩៥	\$ ២.៣២៣
អត្រាហានិភ័យឥណទាន	១,២៨%	១,៨៧%	៤,៨៩%
អត្រាឥណទានលុបចេញពីបញ្ជី	០,២៩%	០,៨០%	២,៧៧%

ត្រឹមបំណាច់ឆ្នាំ ២០១៧ ផលប័ត្រឥណទានសរុបរបស់ អាយ ភី អា មាន ៩.០៤២.០២៩ ដុល្លារអាមេរិច និងមានអតិថិជនសរុបចំនួន ៣.៨៩៣ នាក់។

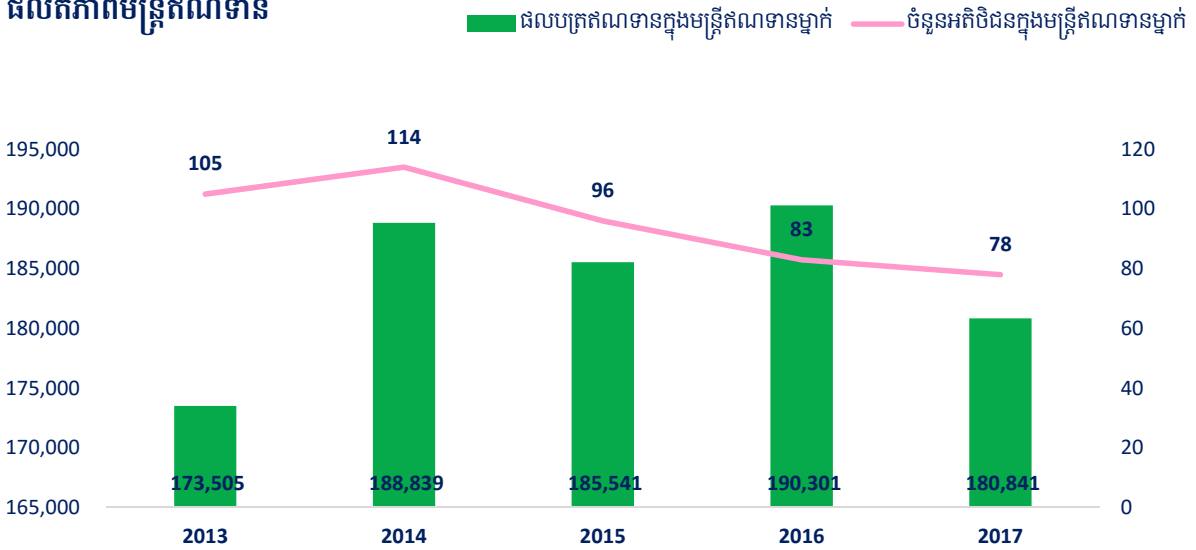
ចំពោះការទម្លាក់កម្ចី អាយ ភី អា បានផ្តល់កម្ចីចំនួន ៩.៦ លានដុល្លារដល់អតិថិជនរបស់ខ្លួនក្នុងឆ្នាំ ២០១៧។ ចំពោះការសងត្រឡប់របស់អតិថិជនមក អាយ ភី អា ក្នុងឆ្នាំ ២០១៧ មានចំនួនសរុប ១២,៣ លានដុល្លារ។ ក្នុងនាមជាគ្រឹះស្ថានមីក្រូហិរញ្ញវត្ថុជនបទដែលផ្តោតសំខាន់លើវិស័យកសិកម្ម ដូច្នេះទាំងការទម្លាក់កម្ចីនិងការសងត្រឡប់របស់អតិថិជនមានលក្ខណៈជាឥណទានតាមរដូវកាល ដែលរក្សាបានអត្រាខ្ពស់ ជាពិសេសក្នុងរដូវកាលចន្លោះពីខែមករា ដល់ខែមិនា។

## ផលប័ត្រឥណទាន និងចំនួនអតិថិជនសរុប

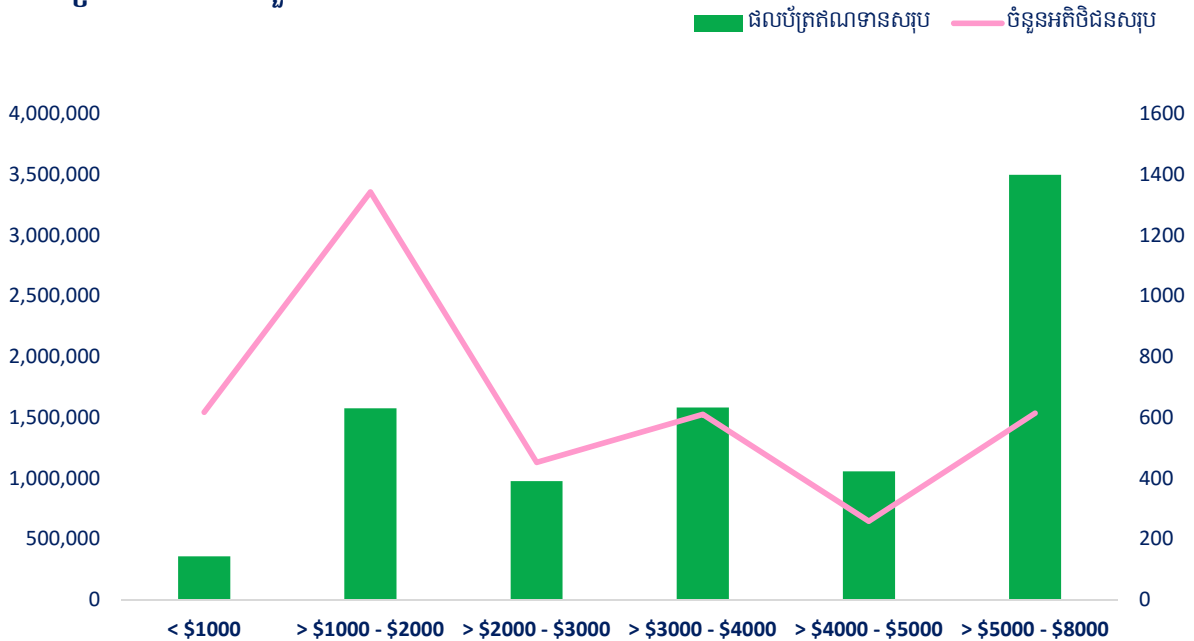


# សង្ខេបផ្នែកប្រតិបត្តិការ

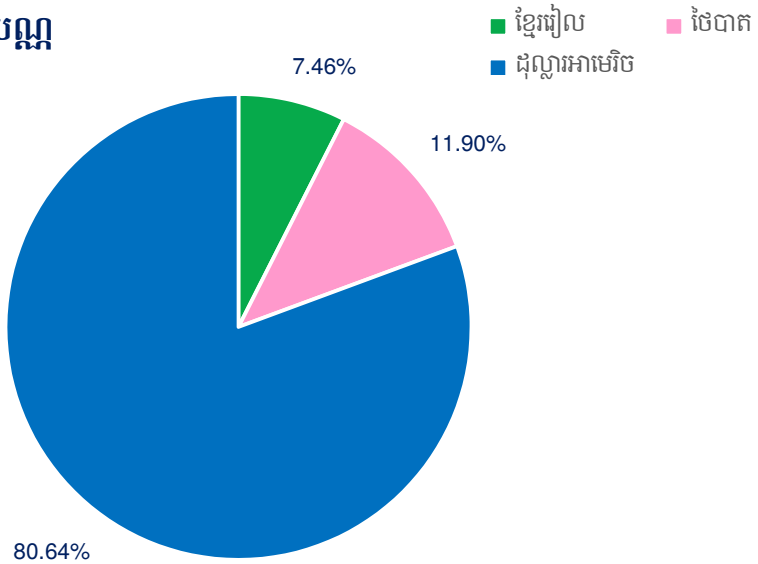
## ផលិតភាពមន្ត្រីឥណទាន



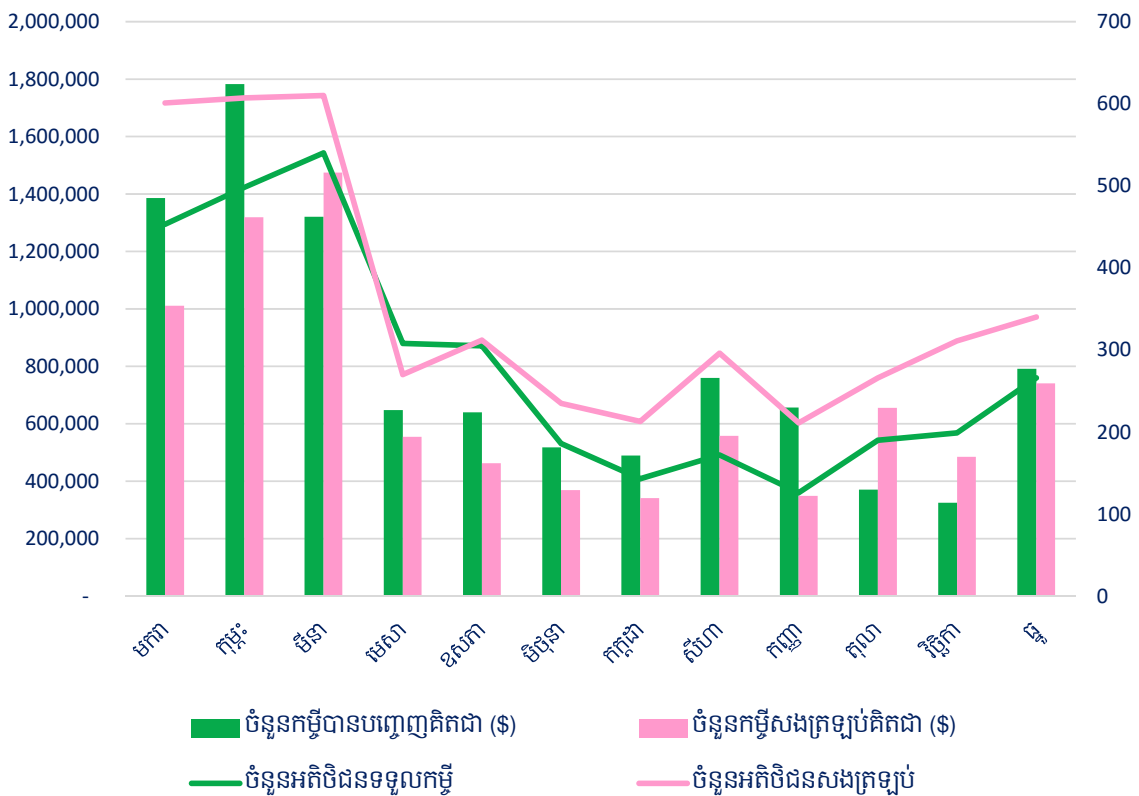
## ផលប្រតិបត្តិឥណទាន និងចំនួនអតិថិជនតាមទំហំឥណទាន



ផលបត្រឥណទានតាមប្រភេទរូបិយបណ្ណ



ការបញ្ចេញ និងការប្រមូលកម្ចីតាមខែនីមួយៗ



សូចនាករ	២០១៥	២០១៦	២០១៧
ចំណេញសុទ្ធ	\$ ៦៦៦.៥០៣	\$ ៦៧១.៧៤៤	\$ ៣៤៤.៣៤៩
អនុបាតទិន្នផលសំរៀកឥណទាន	២៧,៥%	២៧,៦%	២៥,៤%
អនុបាតចំណាយលើមូលនិធិ	៣,៧%	៦,០%	៥,៦%
អនុបាតចំណាយប្រតិបត្តិការ	១២,១%	១២,៣%	១២,៧%
អនុបាតចំណាយសំរិទ្ធភាព	១,១%	១,០%	៣,៨%
ប្រាក់ចំណេញសុទ្ធផ្សេងពីទ្រព្យសកម្ម	៦,១%	៥,២%	២,៧៩%
ប្រាក់ចំណេញសុទ្ធផ្សេងពីមូលធន	៩,៦%	៩,៦%	៥,០៨%
ទ្រព្យសកម្មសរុប	៣២,៥%	៨,៤%	(២២,៣)
អនុបាតបំណុលធៀបនឹងមូលធន	០,៧	១,០	០,៥
អនុបាតភាពគ្រប់គ្រាន់ផ្ទាល់លើប្រតិបត្តិការ	១៦៦,៥%	១៤៤,៩%	១១៦,៧%

ប្រាក់ចំណេញសុទ្ធរបស់គ្រឹះស្ថាន នៅត្រឹមបំណាច់ឆ្នាំ ២០១៧ មានចំនួន ៣៣៣.៧៧៤ ដុល្លារ ស្របពេលទិន្នផលផលបំពុលឥណទានបានធ្លាក់ចុះប្រហែល ៨% ដោយសារការបន្ថយអត្រាការប្រាក់ ទៅតាមការកំហិតពិដានអត្រាការប្រាក់ពីធនាគារជាតិនៃកម្ពុជា។ ចំពោះថ្លៃដើមហិរញ្ញវត្ថុបានថយចុះ ដោយសារអត្រាបំណុលបានធ្លាក់ចុះនៅឆ្នាំនេះ។ ធៀបនឹងឆ្នាំមុន ចំណាយប្រតិបត្តិការបានកើនឡើងប្រមាណ ១% ដែលបណ្តាលមកពីការកើនឡើងចំណាយលើការបណ្តុះបណ្តាលបុគ្គលិក និងចំណាយលើការពង្រឹងប្រតិបត្តិការ និងការតាមដាន។



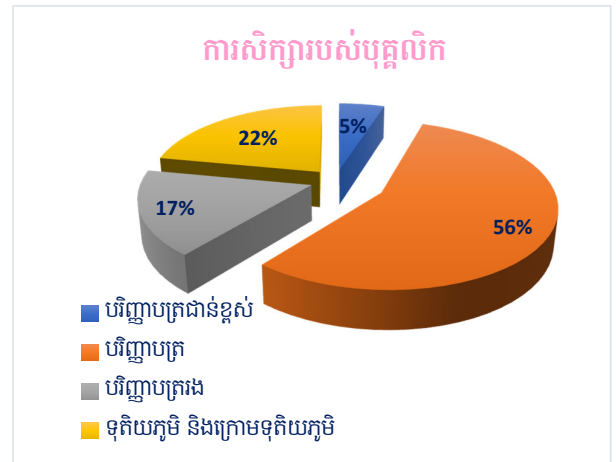
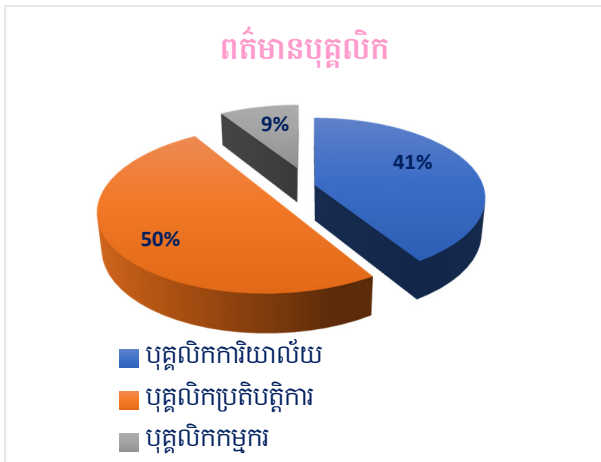
សង្ខេបការចំណាយបង់ពន្ធ

សូចនាករ	២០១៦	២០១៧
ពន្ធព័ន្ធនៃ	៤.២១១	៣.៧១៤
ពន្ធលើស្ថាប័នសញ្ញា	៦១	៤៦
ពន្ធលើមធ្យោបាយដឹកជញ្ជូន	៩៩	៩៩
ពន្ធលើប្រាក់បៀវត្សរ៍	២៥.៥៤៤	២៧.៨៧២
ប្រាក់រំលោះពន្ធលើប្រាក់ចំណេញ	២៦.៣១៩	២៩.២០៥
ពន្ធកាត់ទុកលើថ្លៃដួលអចលនទ្រព្យ	១២.៧៩២	១២.៤៨០
ពន្ធកាត់ទុកលើថ្លៃសេវា (និវាសនជន)	២៥.៣៨២	១៩.៣៦២
ពន្ធកាត់ទុកលើថ្លៃសេវា (អនិវាសនជន)	០	០
ពន្ធកាត់ទុកលើការប្រាក់ (និវាសនជន)	៥.៨៣០	៥.៧១២
ពន្ធកាត់ទុកលើការប្រាក់ (អនិវាសនជន)	៦៨.៩៤០	៧៩.១១៥
ពន្ធលើប្រាក់ចំណេញប្រចាំឆ្នាំ	១៦០.៨៥៧	១៧០.៣០២
ពន្ធប្រថាប់ត្រា	២.៤៦៧	០
ពន្ធបន្ថែម	០	១៦.៥៥៦

**ព័ត៌មានបុគ្គលិក**

នៅដំណាច់ឆ្នាំ ២០១៧ អាយ ភី អា មានបុគ្គលិកសរុប ចំនួន ១១៨ នាក់ ដែលក្នុងចំណោមនោះមាន បុគ្គលិក ការិយាល័យចំនួន ៤១% បុគ្គលិកប្រតិបត្តិការ ៥០% និង កម្មករចំនួន ៩%។ បុគ្គលិកជាស្ត្រីមានចំនួន ២២% នៃ បុគ្គលិកសរុប ដែលភាគច្រើនជាបុគ្គលិកបំរើការងារនៅ ការិយាល័យ។

ចំពោះកម្រិតវប្បធម៌ បុគ្គលិក ៥% មានសញ្ញាប័ត្រថ្នាក់អនុ បណ្ឌិត ៥៦% មានសញ្ញាប័ត្រថ្នាក់បរិញ្ញាប័ត្រ ១៧% មាន សញ្ញាប័ត្រថ្នាក់បរិញ្ញាប័ត្ររង និង ២២% មានសញ្ញាប័ត្រ ទុតិយភូមិ និងក្រោមទុតិយភូមិ។ ជាមួយ បុគ្គលិក អាយ ភី អា មានចំណេះដឹង និងកម្រិតវប្បធម៌ល្អប្រសើរ។



**ការបណ្តុះបណ្តាលបុគ្គលិក**

ការកសាងសមត្ថភាពបុគ្គលិក គឺជាវិធីសាស្ត្រនៃការអភិវឌ្ឍ ដែលផ្តោតសំខាន់លើការយល់ដឹងពីឧបសគ្គ ដែលរារាំង បុគ្គលិក និងក្រុមហ៊ុនពីការសម្រេចគោលដៅអភិវឌ្ឍន៍របស់ ពួកគេ និងជួយបង្កើនសមត្ថភាពរបស់ពួកគេ ដើម្បីទទួល បានលទ្ធផលការងារដែលអាចវាស់វែងបាន និងមាននិរន្តរ ភាព។ ដូច្នេះការកសាងសមត្ថភាព មានសារៈសំខាន់ខ្លាំង

ណាស់ សម្រាប់បុគ្គលិកគ្រប់កម្រិត។ នៅក្នុងឆ្នាំ ២០១៧ នេះ មានវគ្គសិក្ខាសាលា និងវគ្គបណ្តុះ បណ្តាលក្នុងនិងក្រៅជាច្រើន ត្រូវបានរៀបចំឡើងសម្រាប់ បុគ្គលិក ក្នុងគោលបំណងពង្រឹងសមត្ថភាព ជំនាញ និង ការអនុវត្តការងាររបស់បុគ្គលិកសម្រាប់គ្រឹះស្ថាន។



វគ្គបណ្តុះបណ្តាល និងសិក្ខាសាលាក្នុងឆ្នាំ ២០១៧

ការបណ្តុះបណ្តាលខាងក្នុង

- 1. ការណែនាំពីគោលការណ៍ថ្មីៗ និងការបញ្ចូលទិន្នន័យ ក្នុងប្រព័ន្ធរូបិយបត្រ Abacus សម្រាប់គណនេយ្យករ។
- 2. ការតម្រង់ទិស និងបណ្តុះបណ្តាលសម្រាប់មន្ត្រី វិភាគទាន។



ការបណ្តុះបណ្តាលនិងសិក្ខាសាលាខាងក្រៅ

- 1. HR for Non-HR Practitioners
- 2. Integrated Talent Management and Succession Plan
- 3. SME Lending
- 4. Morokot Core-Banking System
- 5. Workshops on IFRS9 and IFRS16
- 6. Growing Your Client Base Workshop
- 7. CBC’s Member Working Committee Workshop
- 8. Monetary and Financial Statistics-MFS
- 9. Financial Technology Awareness Forum
- 10. FortiGate I and FortiGate II Training
- 11. Training on Data Upload Process (CBC)



## សវនកម្មផ្ទៃក្នុង និងការត្រួតពិនិត្យ

សវនកម្មផ្ទៃក្នុង ជានាយកដ្ឋានដែលមានវិជ្ជាជីវៈក្នុងការវាយតម្លៃ និងលើកកម្ពស់ប្រសិទ្ធិភាពនៃការគ្រប់គ្រងហានិភ័យ ការត្រួតពិនិត្យ និងដំណើរការគ្រប់គ្រងអភិបាលកិច្ចក្នុងក្រុមហ៊ុន។ សវនកម្មផ្ទៃក្នុងធ្វើការជាមួយអ្នកគ្រប់គ្រង ដើម្បីត្រួតពិនិត្យប្រព័ន្ធការងារ និងប្រតិបត្តិការរបស់ក្រុមហ៊ុន។ ការត្រួតពិនិត្យឡើងវិញទាំងនេះសំដៅកំណត់ ថាតើហានិភ័យត្រូវបានគ្រប់គ្រងយ៉ាងដូចម្តេចដោយរាប់បញ្ចូលថាតើដំណើរការដែលត្រឹមត្រូវ មានហើយឬនៅ ហើយនីតិវិធីដែលបានព្រមព្រៀងគ្នា ត្រូវបានអនុវត្តឬអត់។ ការធ្វើសវនកម្មផ្ទៃក្នុង ក៏អាចកំណត់អត្តសញ្ញាណតំបន់ដែលត្រូវបង្កើនប្រសិទ្ធិភាព ឬត្រូវដាក់ឱ្យប្រើប្រាស់នូវវត្ថុធាតុដើម។

នាយកដ្ឋានសវនកម្មផ្ទៃក្នុង មានបុគ្គលិកចំនួន ៤ នាក់ រួមមាននាយកសវនកម្មផ្ទៃក្នុង និងសវនករប្រតិបត្តិការចំនួន ៣ នាក់។ ក្នុងឆ្នាំ ២០១៧ នាយកដ្ឋានសវនកម្មផ្ទៃក្នុង បានចុះសវនកម្មចំនួន២០លើក តាមសាខានីមួយៗ ដែលសាខានីមួយៗបានចុះសវនកម្មចំនួន ២ លើក។ ក្នុងឆ្នាំដដែលនេះ នាយកដ្ឋានបានរៀបចំកិច្ចប្រជុំចំនួន ២ ដងជាមួយគណកម្មការសវនកម្ម ដើម្បីពិភាក្សាពីលទ្ធផលសវនកម្ម និងផែនការសកម្មភាពសម្រាប់ឆ្នាំបន្ទាប់។

បន្ថែមពីលើនេះ ក្នុងនាមជាលេខាធិការរបស់គណកម្មការហានិភ័យ នាយកដ្ឋានសវនកម្មផ្ទៃក្នុងបានរៀបចំកិច្ចប្រជុំចំនួន ២ ដង ជាមួយគណកម្មការហានិភ័យ ដើម្បីពិភាក្សាពីហានិភ័យចម្បងៗ និងស្វែងរកយុទ្ធសាស្ត្រដើម្បីទប់ស្កាត់ហានិភ័យទាំងនោះ។

បន្ថែមពីលើនេះ នាយកដ្ឋានសវនកម្មផ្ទៃក្នុង កំពុងរៀបចំប្រព័ន្ធសម្រាប់វាយតម្លៃ និងតាមដាន ឥណទានមិនដំណើរការ ក៏ដូចជាឥណទានដែលបានលុបចេញពីបញ្ជី។ ប្រព័ន្ធវាយតម្លៃនេះ នឹងកំណត់ប្រភេទហានិភ័យជាក់លាក់ដែលត្រូវវាយតម្លៃ និងវិធានការដើម្បីដោះស្រាយ គ្រប់គ្រង និងតាមដានឥណទានមិនដំណើរការទាំងនោះ។ ប្រព័ន្ធថ្មីនេះ គ្រោងនឹងដាក់ឱ្យប្រើប្រាស់នៅក្នុងត្រីមាសទី២ ឆ្នាំ ២០១៨នេះ។

របាយការណ៍សវនកម្មផ្ទៃក្នុង បានបង្ហាញដល់គណៈគ្រប់គ្រង និងក្រុមប្រឹក្សាភិបាលក្រុមហ៊ុន តាមរយៈគណៈកម្មការហានិភ័យ។ របាយការណ៍នេះផ្តល់នូវទស្សនៈឯករាជ្យលើវិសាលភាពការងារ ដែលគ្រឹះស្ថានត្រូវបានត្រៀមខ្លួនរួចជាស្រេច ដើម្បីទទួលបានជោគជ័យ និងផ្តល់ដំបូន្មានលើតំបន់ដែលត្រូវកែលម្អ។



# សង្វាក់ផលិតកម្មកសិកម្ម

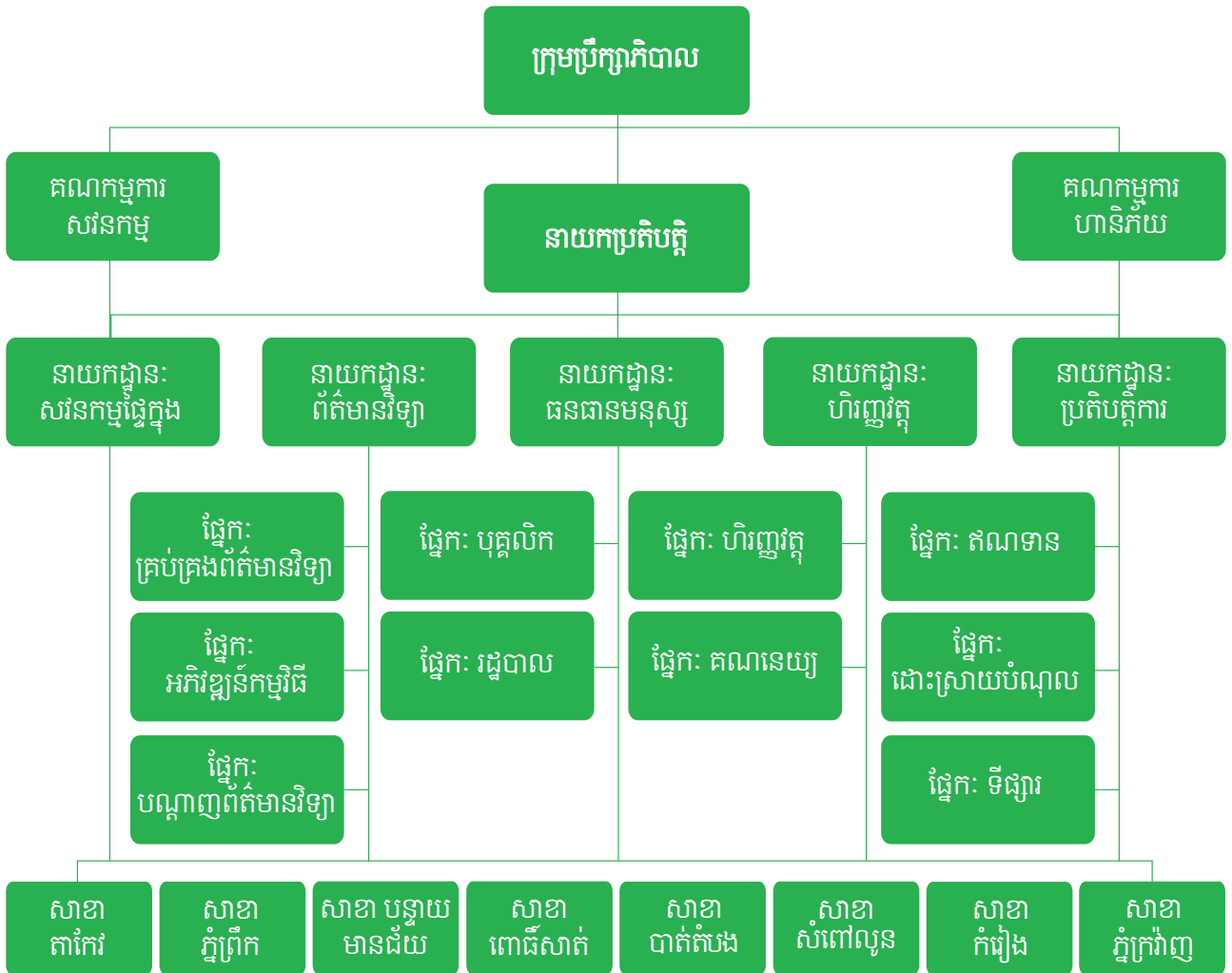
## សង្វាក់ផលិតកម្មកសិកម្មរបស់គ្រឹះស្ថានឥណទាន ពលរដ្ឋរុងរឿង

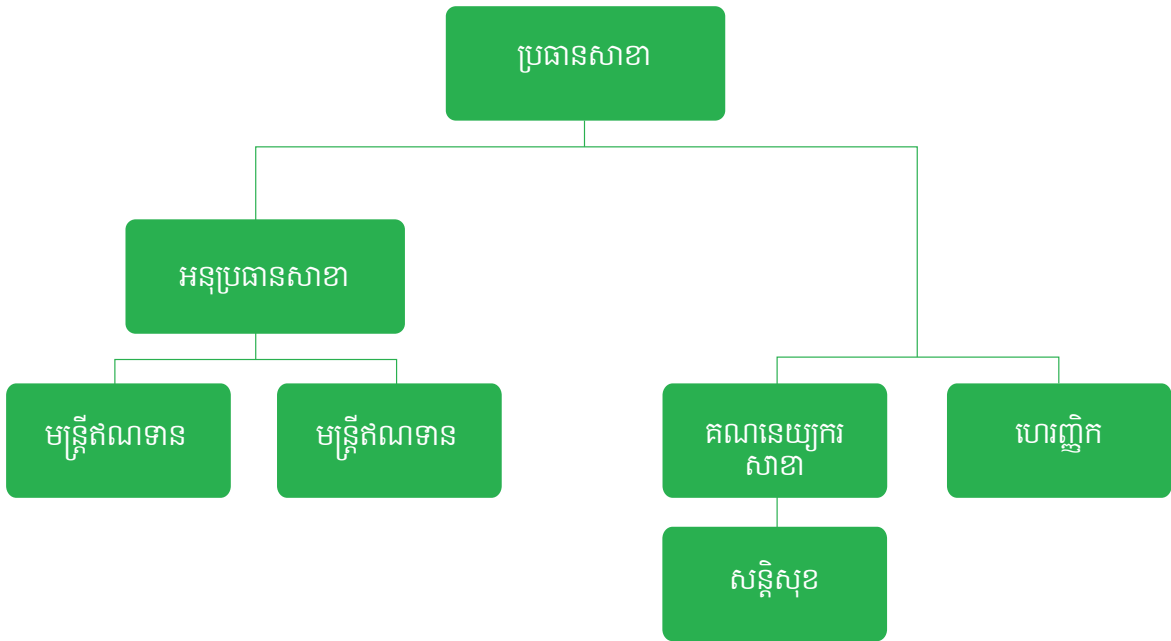
ឆ្លើយតបទៅនឹងបំរែបំរួលស្ថានភាពសេដ្ឋកិច្ច បទបញ្ញត្តិ និងការប្រកួតប្រជែងដែលមានភាពតានតឹងជាងមុន គ្រឹះស្ថានឥណទានពលរដ្ឋរុងរឿង បាននិងកំពុងបង្កើតបែបផែនអាជីវកម្មថ្មី តាមរយៈការបង្កើតខ្សែសង្វាក់ តម្លៃកសិកម្មនៅក្នុងប្រតិបត្តិការឥណទាន បន្ថែមពីលើការផ្តល់ប្រាក់កម្ចីបែបប្រពៃណីរបស់ខ្លួនដែលមានស្រាប់។ សង្វាក់ផលិតកម្មកសិកម្ម គឺជាបែបផែនអាជីវកម្មប្រកួតប្រជែងសម្រាប់ការរីកចម្រើនរយៈពេលយូរអង្វែងរបស់គ្រឹះស្ថាន។ អាជីវកម្មនេះ មានគោលបំណងលើកកម្ពស់កសិករនៅតាមទីជនបទ ឲ្យទទួលបានទីផ្សារកសិកម្មល្អប្រសើរស្របពេលដែលអ្នកពាក់ព័ន្ធដទៃទៀត ដូចជា រោងម៉ាស៊ីនកិនស្រូវ និងអ្នកនាំចេញអង្ករមានទំនុកចិត្តលើផលិតកម្ម និងការផ្គត់ផ្គង់ទីផ្សារអង្កររបស់ពួកគេ។

តាមរយៈអាជីវកម្មនេះ គ្រឹះស្ថាន ឥណទានពលរដ្ឋរុងរឿង ជាអ្នកផ្តល់ប្រាក់កម្ចីដល់កសិករ ជាមួយនឹងលក្ខខណ្ឌខ្ចីនិងបង់សងប្រាក់ងាយស្រួល ដើម្បីលើកកម្ពស់សេដ្ឋកិច្ចរបស់ប្រជាជននៅជនបទ ជាពិសេសកសិករ។ បន្ថែមពីលើនេះ អាជីវកម្មនេះគឺជាយុទ្ធសាស្ត្រកាត់បន្ថយហានិភ័យ ក្នុងការធានាលទ្ធភាពសងរបស់អតិថិជនសម្រាប់រយៈពេលវែងផងដែរ។ ខ្សែសង្វាក់ផលិតកម្មកសិកម្ម នឹងត្រូវបានបង្កើតឡើងតាមរយៈភាពជាដៃគូជាមួយធនាគារស្រូវដែលជាអ្នកទិញស្រូវ។ គម្រោងនេះ នឹងមានភាពទាក់ទាញចំពោះកសិករដាំស្រូវ ព្រោះកសិករមិនមានការព្រួយបារម្ភនៅលើហានិភ័យនៃទីផ្សារអង្ករ បន្ទាប់ពីប្រមូលផល។

## សកម្មភាពបុគ្គលិក គ្រឹះស្ថានឥណទានពលរដ្ឋរុងរឿង ចុះទស្សនកិច្ចធនាគារស្រូវ







## ភាគទុនិក

លោកខុកញ៉ា ភូ ពុយ ជាភាគទុនិកតែម្នាក់គត់ និងជាស្ថាបនិកនៃគ្រឹះស្ថានមីក្រូហិរញ្ញវត្ថុ ឥណទានពលរដ្ឋរុងរឿង អិលធីឌី។

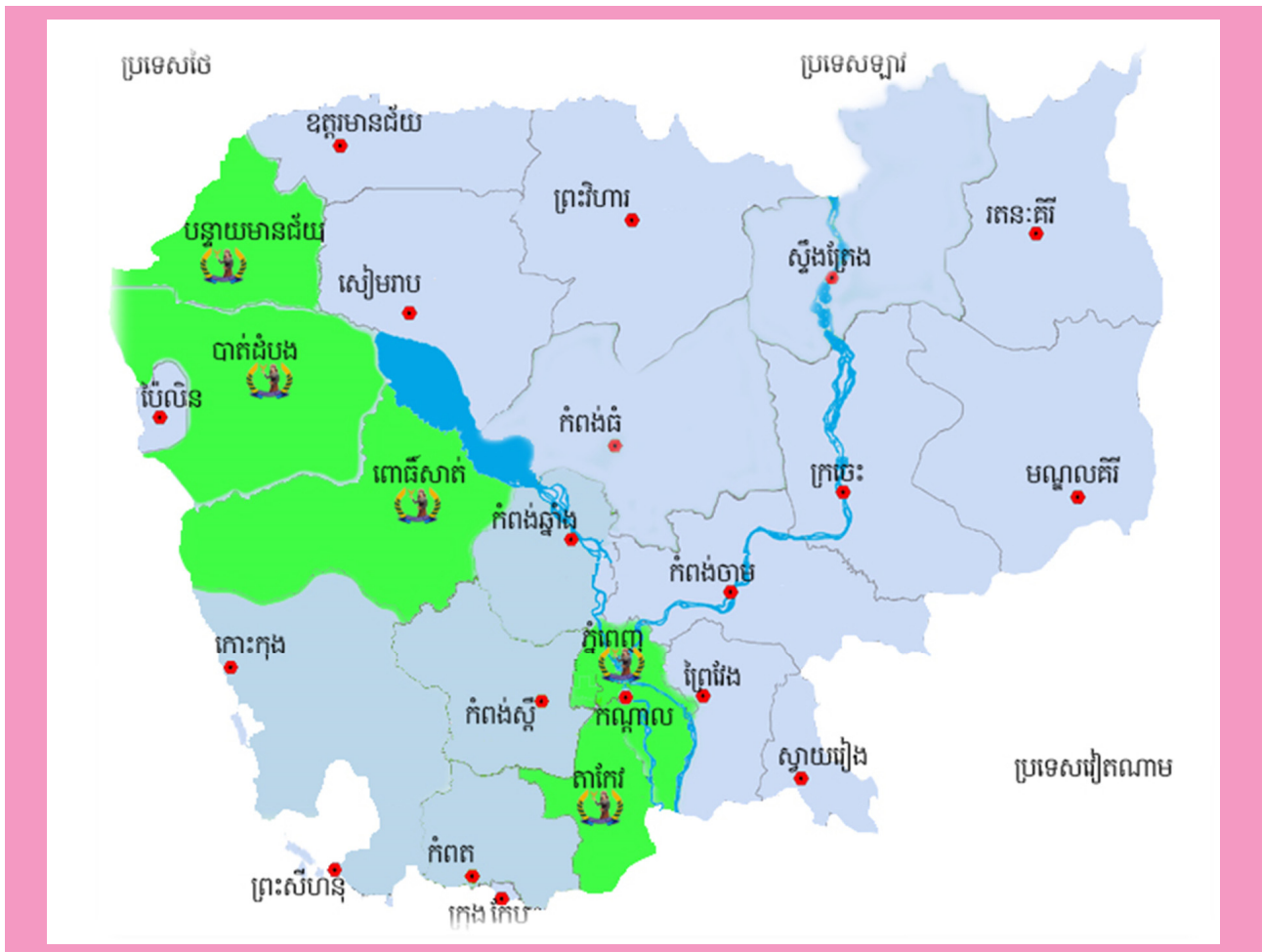
## វិនិយោគិន

 <b>Luxembourg Microfinance and Development Fund</b>	Luxembourg Microfinance and Development Fund
 <b>Triodos Bank</b> Make your money make a difference	Hivos-Triodos Fonds
 <b>Triple Jump</b>	Triple Jump
 <b>PhillipBank</b>	ធនាគារហ្វីលីព
	លោក ស៊ី ម៉ឹងយី
	លោកស្រី លីន ចុងឡាន



# បណ្តាញសាខា

គ្រឹះស្ថានមីក្រូហិរញ្ញវត្ថុឥណទានពលរដ្ឋរុងរឿង អិលធីឌី មានការិយាល័យកណ្តាលស្ថិតក្នុងរាជធានីភ្នំពេញ។ ប្រតិបត្តិការផ្តល់កម្មវិធីអតិថិជន ធ្វើឡើងដោយ សាខាទាំង ១០ ក្នុងខេត្តចំនួន៤ គឺខេត្តបន្ទាយមានជ័យ ពោធិ៍សាត់ តាកែវ និងខេត្តបាត់ដំបង។



លោកឧកញ៉ា ភូ ពុយ  
ប្រធានក្រុមប្រឹក្សាភិបាល



លោកឧកញ៉ា ភូ ពុយ ជាស្ថាបនិក និងជាប្រធានក្រុមប្រឹក្សាភិបាលនៃ គ្រឹះស្ថានមីក្រូហិរញ្ញវត្ថុឥណទានពលរដ្ឋរុងរឿង ចាប់តាំងពីការចាប់ផ្តើម ដំបូងនៃការកើតគ្រឹះស្ថាន។ លោកឧកញ៉ាជាសហគ្រិនកសិកម្មឈានមុខ គេម្នាក់ ជាពិសេសនៅក្នុងវិស័យម៉ាស៊ីនកិនស្រូវ ជាប្រធាននិងជានាយ កប្រតិបត្តិក្រុមហ៊ុនបែតងកម្ពុជា ភីអិលស៊ី ជាក្រុមហ៊ុនម៉ាស៊ីនកិនស្រូវធំ ជាងគេបង្អស់នៅកម្ពុជា ហើយលោកឧកញ៉ាក៏ជាប្រធានសភាពាណិជ្ជកម្ម កម្ពុជាផងដែរ។

លោក មិន គឹមសាន  
អនិបាលនៃសមាជិកក្រុមប្រឹក្សាភិបាល



លោក មិន គឹមសាន ជាម្ចាស់កសិដ្ឋានចិញ្ចឹមសត្វគឹមសាន ជាកសិដ្ឋាន ដែលបានធ្វើកិច្ចសន្យាជាមួយក្រុមហ៊ុនស៊ីភី កម្ពុជា ខូអិលធីឌី ជាក្រុមហ៊ុន ចិញ្ចឹមសត្វ និងបង្កាត់ពូជសត្វដែលមានកេរ្តិ៍ឈ្មោះល្បីល្បាញជាងគេ ហើយ លោកក៏ជាម្ចាស់អគាររោងចក្រកាត់ដេរមួយចំនួន នៅក្នុងទីក្រុងភ្នំពេញ ផងដែរ។

លោក ម៉ក់ សារុន  
អនិបាលនៃសមាជិកក្រុមប្រឹក្សាភិបាល



លោក ម៉ក់ សារុន ជាម្ចាស់ភាគហ៊ុនម្នាក់របស់ក្រុមហ៊ុនសូគីមិច អិលធីឌី តាំងពីក្រុមហ៊ុនចាប់ផ្តើមបង្កើតឡើងក្នុងឆ្នាំ១៩៩០។ លោកបានកាន់កាប់ តំណែងជាសមាជិកក្រុមប្រឹក្សាភិបាលរបស់ក្រុមហ៊ុន សូគីមិច អិលធីឌី តាំងពីឆ្នាំ១៩៩៥។ លោក ម៉ក់ សារុន បានបញ្ចប់ថ្នាក់អនុបណ្ឌិត ផ្នែករដ្ឋបាលសាធារណៈក្នុងឆ្នាំ ២០០៨។

# ក្រុមប្រឹក្សាភិបាល

លោក ម៉ៅ សារិន  
អនិបាលនៃសមាជិកក្រុមប្រឹក្សាភិបាល



លោក ម៉ៅ សារិន ជាប្រធានផ្នែកវិនិយោគនៃក្រុមហ៊ុន Emerging Markets Investments ។ លោកមានបទពិសោធន៍ក្នុងផ្នែកហិរញ្ញវត្ថុ មូលនិធិទុនឯកជន និងជាទីប្រឹក្សាផ្នែកអាជីវកម្ម។ បន្ថែមពីលើនេះទៀត លោក ម៉ៅ សារិនជាសហស្ថាបនិកនៃសហគមន៍អភិវឌ្ឍន៍ បណ្តាញសង្គម និងអង្គការសហគ្រាសជាច្រើនទៀតនៅក្នុងប្រទេសកម្ពុជា។

លោក ស៊ូ ម៉ឹងឃី  
អនិបាលនៃសមាជិកក្រុមប្រឹក្សាភិបាល



លោក ស៊ូ ម៉ឹងឃី បច្ចុប្បន្នជាទីប្រឹក្សាឯករាជ្យលើមីក្រូហិរញ្ញវត្ថុ និងវិនិយោគិនមួយរូបផងដែរ។ លោកធ្លាប់បំពេញការងារក្នុងគ្រឹះស្ថានឥណទានពលរដ្ឋរុងរឿង ជាទីប្រឹក្សានិងជានាយកប្រតិបត្តិការ។ លោកក៏ធ្លាប់បំពេញការងារនៅ ADA ដែលនៅទីនោះ លោកបានចូលរួមក្នុងការសម្របសម្រួលបង្កើតមីក្រូហិរញ្ញវត្ថុលុចហ័រ និងមូលនិធិអភិវឌ្ឍន៍ និងជាអ្នកគ្រប់គ្រងសំពៀតវិនិយោគនៅក្នុងតំបន់អាស៊ី និងអាហ្វ្រិកខាងកើត។ លោកក៏មានបទពិសោធន៍ធ្វើការជាមួយគណកម្មការអឺរ៉ុប ជាមន្ត្រីសេដ្ឋកិច្ចនិងពាណិជ្ជកម្មនៅក្នុងប្រទេសម៉ាឡេស៊ី។ បន្ថែមពីលើនេះទៀត លោកមានបទពិសោធន៍ធ្វើការនៅក្នុងផ្នែកស្ថេរភាពហិរញ្ញវត្ថុនៅក្នុងធនាគារកណ្តាលរបស់លុចហ័រផងដែរ។

លោកស្រី ប៉ក់ នីវិល័យ  
អនិបាលនៃសមាជិកក្រុមប្រឹក្សាភិបាល



លោកស្រី ប៉ក់ នីវិល័យ ត្រូវបានតែងតាំងជាសមាជិកក្រុមប្រឹក្សាភិបាលឯករាជ្យតាំងពីខែមេសា ឆ្នាំ ២០១៦។ លោកស្រីមានបទពិសោធន៍ការងារជាច្រើនឆ្នាំ លើផ្នែកលក់និងទីផ្សារ ផ្នែកទំនាក់ទំនងនិងគណនេយ្យ។ លោកស្រីធ្លាប់បានបំពេញការងារជានាយកទីផ្សារនិងទំនាក់ទំនង ជាប្រធានគណនេយ្យ ជាប្រធានគ្រប់គ្រងផ្នែកលក់ និងជាអ្នកសម្របសម្រួលនៅក្នុងកម្មវិធីទូរទស្សន៍លើការជជែកពីភាពក្លាពីផ្នែកច្បាប់និងសុខភាព។ លោកស្រី នីវិល័យ ទទួលបានបរិញ្ញាប័ត្រ និងបរិញ្ញាប័ត្រជាន់ខ្ពស់ផ្នែកគ្រប់គ្រងអាជីវកម្ម លើជំនាញគ្រប់គ្រងទូទៅ។

## គណៈគ្រប់គ្រងក្រុមហ៊ុន

លោក ហិត ប៊ុនសុង  
នាយកប្រតិបត្តិ



លោក ហិត ប៊ុនសុង ជានាយកប្រតិបត្តិ នៃគ្រឹះស្ថានមីក្រូហិរញ្ញវត្ថុ ឥណទានពលរដ្ឋរុងរឿង អិលធីឌី ចាប់តាំងពីបង្កើតឡើងមកម្ល៉េះ។ លោក ជាស្ថាបនៈបុគ្គលិកក្នុងការបង្កើតគ្រឹះស្ថាន ដោយបានបង្កើតហេដ្ឋារចនា សម្ព័ន្ធគ្រឹះស្ថានដែលជាតម្រូវការសម្រាប់ចុះបញ្ជីក្រុមហ៊ុន និងការទទួល បានអាជ្ញាប័ណ្ណជាគ្រឹះស្ថានមីក្រូហិរញ្ញវត្ថុ។ បទពិសោធន៍របស់លោក រួមមាន ការគ្រប់គ្រងទូទៅ ទំនាក់ទំនងសាធារណៈ និងការអប់រំ។

លោក ហៃ គីមយន  
នាយកហិរញ្ញវត្ថុ



លោក ហៃ គីមយន ជានាយកហិរញ្ញវត្ថុតាំងពីឆ្នាំ ២០០៩ ។ លោកបានចូល បំរើការងារជាមួយគ្រឹះស្ថាន អស់រយៈពេល១០ឆ្នាំហើយ ចាប់តាំងពីឆ្នាំ ២០០៦ ក្នុងមុខតំណែងផ្សេងៗគ្នាជាច្រើនដូចជា ជំនួយការប្រធានសាខា ប្រធានសាខា និងនាយកប្រតិបត្តិការ។ មុនចូលបំរើការងារនៅ អាយ ភី អា លោកជាអ្នកកាន់បញ្ជីក្នុងគ្រឹះស្ថានមីក្រូហិរញ្ញវត្ថុមួយអស់រយៈពេល ២ឆ្នាំ។ លោក គីមយន មានបរិញ្ញាប័ត្រផ្នែកហិរញ្ញវត្ថុ និងគណនេយ្យ និង បរិញ្ញាប័ត្រជាន់ខ្ពស់ផ្នែកគ្រប់គ្រង ពីសាកលវិទ្យាល័យគ្រប់គ្រងនិងសេដ្ឋកិច្ច ខេត្តបាត់ដំបង។ បន្ថែមពីលើនេះ លោកបានចូលរួមវគ្គបណ្តុះបណ្តាល ជាច្រើន ទាក់ទងនឹងវិស័យមីក្រូហិរញ្ញវត្ថុ។

លោក អ៊ុំ កុសល  
នាយកប្រតិបត្តិការស្តីទី



លោក អ៊ុំ កុសល ត្រូវបានតែងតាំងជានាយកប្រតិបត្តិការស្តីទីក្នុងឆ្នាំ ២០១៧។ លោកចូលបំរើការងារនៅគ្រឹះស្ថានចាប់តាំងពីឆ្នាំ ២០១១ ក្នុងមុខតំណែងជាច្រើនដូចជា អនុប្រធានសាខា ប្រធានសាខា និង ប្រធានផ្នែកឥណទាន។ មុនចូលបំរើការងារនៅគ្រឹះស្ថាន លោកធ្លាប់ បំរើការងារនៅគ្រឹះស្ថានមីក្រូហិរញ្ញវត្ថុផ្សេងៗជាច្រើន និងជាគ្រូបង្រៀន ថ្នាក់អនុវិទ្យាល័យ និងវិទ្យាល័យអស់រយៈពេល៦ឆ្នាំ។ លោក កុសល មានបរិញ្ញាប័ត្រផ្នែកគ្រប់គ្រង និងកំពុងបន្តការសិក្សាថ្នាក់បរិញ្ញាប័ត្រជាន់ ខ្ពស់ផ្នែកគ្រប់គ្រងបន្ថែមទៀត។

## គណៈគ្រប់គ្រងក្រុមហ៊ុន

លោក លុន ចាន់ថេង  
នាយកធនធានមនុស្ស



លោក លុន ចាន់ថេង បច្ចុប្បន្នជានាយកធនធានមនុស្ស។ លោកធ្លាប់បំរើការងារជាប្រធានគ្រប់គ្រងធនធានមនុស្ស នៅក្រុមហ៊ុនឯកជន អង្គការជាតិ និងអន្តរជាតិ ក្នុងកិច្ចការអភិវឌ្ឍធនធានមនុស្ស និងយុទ្ធសាស្ត្រគ្រប់គ្រងធនធានមនុស្សអស់រយៈពេលជាច្រើនឆ្នាំ។ បន្ថែមពីលើនេះទៀត លោកធ្លាប់បំរើការងារជាគ្រូបណ្តុះបណ្តាលទូទៅ ជាមួយគ្រឹះស្ថានមីក្រូហិរញ្ញវត្ថុឈានមុខគេមួយ អស់រយៈពេល២ឆ្នាំផងដែរ។

លោក ចេង វណ្ណត  
នាយកសវនកម្មផ្ទៃក្នុង



លោក ចេង វណ្ណត បច្ចុប្បន្នជានាយកសវនកម្មផ្ទៃក្នុង។ លោកចាប់ផ្តើមការងារដំបូងនៅក្នុងគ្រឹះស្ថាន ក្នុងឆ្នាំ ២០១០ និងទទួលបានមុខតំណែងជាច្រើនដូចជា ប្រធានផ្នែកស្ដារបំណុល ប្រធានសាខា ប្រធានផ្នែកឥណទាន និងជានាយកប្រតិបត្តិការស្តីទី។ មុនបំរើការងារក្នុងគ្រឹះស្ថាន លោកធ្លាប់បំរើការងារក្នុងគ្រឹះស្ថានមីក្រូហិរញ្ញវត្ថុផ្សេងៗជាច្រើន។ លោកវណ្ណតមានបរិញ្ញាបត្រផ្នែកអភិវឌ្ឍន៍សេដ្ឋកិច្ច និងបរិញ្ញាបត្រជាន់ខ្ពស់ផ្នែកគ្រប់គ្រងទូទៅ។

លោក ហេង ភីណាត  
នាយកព័ត៌មានវិទ្យាស្តីទី



លោក ហេង ភីណាត ចូលបំរើការងារជាមន្ត្រីអភិវឌ្ឍន៍កម្មវិធីជាន់ខ្ពស់ក្នុងខែធ្នូ ឆ្នាំ ២០១៥ និងត្រូវបានដំឡើងតួនាទីជានាយកព័ត៌មានវិទ្យាស្តីទីក្នុងឆ្នាំ ២០១៦។ មុនចូលបម្រើការងារនៅគ្រឹះស្ថានឥណទានពលរដ្ឋរុងរឿង លោកភីណាត ធ្លាប់បំរើការងារជាមន្ត្រីអភិវឌ្ឍន៍កម្មវិធី នៅវិទ្យាស្ថានបើកទូលាយ និងជាប្រធានប្រតិបត្តិនៅ Grande Apartment ។ លោកបញ្ចប់ថ្នាក់បរិញ្ញាបត្រវិទ្យាសាស្ត្រកុំព្យូទ័រ ពីសកលវិទ្យាល័យពូនេ ប្រទេសឥណ្ឌា ហើយបច្ចុប្បន្នកំពុងបន្តការសិក្សាថ្នាក់បរិញ្ញាបត្រជាន់ខ្ពស់នៅសកលវិទ្យាល័យភូមិន្ទភ្នំពេញ ផ្នែកវិទ្យាសាស្ត្រកុំព្យូទ័រ។

# អភិវឌ្ឍន៍គោលដៅ និងផលិតផល



## អតិថិជនគោលដៅ និងផលិតផល

គ្រឹះស្ថាន ឥណទានពលរដ្ឋរុងរឿង ផ្តល់ផលិតផលឥណទានដល់ប្រជាជននៅតាមទីជនបទ ដោយផ្ដោតលើអតិថិជនធ្វើកសិកម្ម។ តំបន់ប្រតិបត្តិការរបស់យើង ជាចម្បងស្ថិតនៅតំបន់ជនបទ ទឹកនៃដែលប្រមូលផ្តុំទៅដោយការងារកសិកម្ម។

ពិពណ៌នាពីផលិតផល	ឥណទានបង្វិល	ឥណទានវិនិយោគ
អតិថិជនគោលដៅ	អតិថិជនឯកត្តបុគ្គលដែលត្រូវការឥណទានដើម្បីទិញគ្រាប់ពូជ ដី និងសម្ភារៈដាំដុះផ្សេងៗទៀត។	អតិថិជនឯកត្តបុគ្គលដែលត្រូវការឥណទានដើម្បីទិញឧបករណ៍ ម៉ាស៊ីន គ្រឿងចក្រ និងតម្រូវការផ្សេងៗទៀតទាក់ទងនឹងផលិតកម្មកសិកម្ម។
កម្ចីជា	លុយរៀល ដុល្លារ និងបាត	លុយរៀល ដុល្លារ និងបាត
រយៈពេលកម្ចីអតិបរមា	១២ ខែ	៣៦ ខែ
អត្រាការប្រាក់/ខែ	១,៥ %	១,៥ %
វិធីសាស្ត្រសងត្រឡប់	ការបង់រំលស់ប្រាក់ដើមអាចបង់រំលស់មួយខែម្តង ពីរខែម្តង បីខែម្តង ៦ខែម្តង ឬបង់សរុបនៅចុងគ្រានៃរយៈពេលកម្ចី។	ការបង់រំលស់ប្រាក់ដើមអាចបង់រំលស់មួយខែម្តង ពីរខែម្តង បីខែម្តង ៦ខែម្តង ឬបង់សរុបនៅចុងគ្រានៃរយៈពេលកម្ចី។
	ការបង់ដុលការប្រាក់អាចបង់ប្រចាំខែ ឬបង់ពាក់កណ្តាលទុកមុន។	ការបង់ដុលការប្រាក់អាចបង់ប្រចាំខែ ឬបង់ពាក់កណ្តាលទុកមុន។



# អតិថិជនគោលដៅ និងផលិតផល

## លោកស្រី ស៊ឹម ភ័ណ្ណ អាយុ ៣៧ ឆ្នាំ រស់នៅភូមិ ភ្នំព្រឹក ខេត្តបាត់ដំបង

លោកស្រី ភ័ណ្ណ និងក្រុមគ្រួសាររស់នៅភូមិភ្នំព្រឹក ឃុំភ្នំព្រឹក ស្រុកភ្នំព្រឹក ខេត្តបាត់ដំបង។ ប្រាក់ចំណូលរបស់ក្រុមគ្រួសារនេះពឹងផ្អែកទៅលើការដាំដុះដំឡូងមី និងការចិញ្ចឹមសត្វ។

លោកស្រី មិនធ្លាប់បានខ្ចីប្រាក់ពីស្ថាប័នណាមួយទេពីមុនមក។ ក្នុងគោលបំណងពង្រីកការដាំដុះដំឡូងមី និងការចិញ្ចឹមសត្វ ដើម្បីទទួលបានប្រាក់ចំណូលច្រើនបន្ថែមទៀត មីងភ័ណ្ណនិងស្វាមីរបស់គាត់បានសម្រេចចិត្តខ្ចីប្រាក់ពីគ្រឹះស្ថាន ក្នុងឆ្នាំ ២០១៤។

គិតមកដល់បច្ចុប្បន្ន មីងភ័ណ្ណបានខ្ចីប្រាក់ពីគ្រឹះស្ថានបាន៣វគ្គរួចទៅហើយ។ មុនពេលចាប់ផ្តើមខ្ចីប្រាក់ពីគ្រឹះស្ថាន ប្រាក់ចំណូលប្រចាំឆ្នាំដែលគ្រួសារអ្នកមីងរកបាន មានប្រហែល ១០លានរៀល ហើយផ្ទៃដីដាំដុះមាន ១,៦ ហិចតា។ បច្ចុប្បន្ន ក្រុមគ្រួសារអ្នកមីងមានប្រាក់ចំណូលប្រមាណ ៣៤ លានរៀលក្នុងមួយឆ្នាំ។ គាត់សប្បាយរីករាយជាមួយអ្វីដែលគាត់មានបច្ចុប្បន្ននេះ តាមរយៈការខ្ចីប្រាក់ពីគ្រឹះស្ថានយកមកពង្រីកផ្ទៃដីដាំដុះរបស់គាត់។ គាត់មានប្រសាសន៍ថា “ជីវិតរបស់ខ្ញុំរីកចម្រើនជាងមុន។ ក្រុមគ្រួសារខ្ញុំមានប្រាក់ចំណូលច្រើនជាងមុន។ ឥលូវនេះ គ្រួសារយើងមានដីដាំដុះ ៤ ហិចតា មានម៉ាស៊ីនបូមទឹក ២គ្រឿង និងមានម៉ូតូជិះដល់ទៅ២គ្រឿងដែរ។ ខ្ញុំសប្បាយចិត្តណាស់ ហើយក៏សូមថ្លែងអំណរគុណ ដល់គ្រឹះស្ថានឥណទានពលរដ្ឋរុងរឿង ដែលបានធ្វើឲ្យជីវភាពក្រុមគ្រួសាររបស់ខ្ញុំរីកចម្រើន”។



# សម្រង់របាយការណ៍សវនកម្មហិរញ្ញវត្ថុឆ្នាំ ២០១៧



# របាយការណ៍របស់ក្រុមប្រឹក្សាភិបាល

ក្រុមប្រឹក្សាភិបាលមានក្តីសោមនស្សរីករាយ ក្នុងការបង្ហាញជូននូវរបាយការណ៍របស់ខ្លួន និងរបាយការណ៍ហិរញ្ញវត្ថុរបស់ ក្រុមហ៊ុន ឥណទានពលរដ្ឋរុងរឿង អិលធីឌី (ហៅកាត់ថា “ក្រុមហ៊ុន”) ដែលបានធ្វើសវនកម្មសម្រាប់ការិយបរិច្ឆេទ ដែលបានបញ្ចប់ ថ្ងៃទី៣១ ខែធ្នូ ឆ្នាំ២០១៧។

## សកម្មភាពចម្បង

សកម្មភាពអាជីវកម្មចម្បងរបស់ក្រុមហ៊ុន គឺការផ្តល់សេវាមីក្រូហិរញ្ញវត្ថុជូនប្រជាពលរដ្ឋនៅតាមតំបន់ជនបទនៅក្នុង ប្រទេសកម្ពុជា។ សេវាទាំងនោះរួមមានការផ្តល់ឥណទានជូនគ្រួសារក្រីក្រ និងគ្រួសារដែលមានប្រាក់ចំណូលទាប ក៏ដូចជាសហគ្រាសធុនតូច ដែលកំពុងធ្វើប្រតិបត្តិការអាជីវកម្មនៅក្នុងព្រះរាជាណាចក្រកម្ពុជា។

លទ្ធផលហិរញ្ញវត្ថុ និងការបែងចែកភាគលាភ

លទ្ធផលហិរញ្ញវត្ថុរបស់ក្រុមហ៊ុន សម្រាប់ដំណាច់ឆ្នាំថ្ងៃទី៣១ ខែធ្នូ ឆ្នាំ២០១៧ ត្រូវបានបង្ហាញនៅក្នុងរបាយ ការណ៍លទ្ធផលនៅលើទំព័រទី៩ នៃរបាយការណ៍ហិរញ្ញវត្ថុ។

ក្រុមហ៊ុន ពុំបានប្រកាស និងចំណាយភាគលាភក្នុងឆ្នាំទេ (២០១៦: ១.៣០០.០០០ ដុល្លារអាមេរិក)។

ទុនបម្រុង និងសំវិធានធន

ពុំមានការប្រែប្រួលជាសារវន្តទៅលើទុនបម្រុង និងសំវិធានធននៅក្នុងឆ្នាំនេះទេ ក្រៅពីការបង្ហាញនៅក្នុង របាយការណ៍ហិរញ្ញវត្ថុនេះ។

## ដើមទុន

ក្នុងអំឡុងឆ្នាំនេះ មិនមានបម្រែបម្រួលដើមទុនចុះបញ្ជី និងដើមទុនបានបង់របស់ក្រុមហ៊ុនទេ។

## ឥណទានអាក្រក់ និងឥណទានសង្ស័យ

នៅមុនពេលរៀបចំរបាយការណ៍ហិរញ្ញវត្ថុរបស់ក្រុមហ៊ុន ក្រុមប្រឹក្សាភិបាលបានចាត់វិធានការដែលមានមូលដ្ឋាន សមរម្យ ដើម្បីបញ្ជាក់ថាវិធានការទាក់ទងទៅនឹងការជម្រះឥណទានអាក្រក់ ឬការធ្វើសំវិធានធន លើឥណទានសង្ស័យ ត្រូវបានធ្វើឡើង។ ក្រុមប្រឹក្សាភិបាលជឿជាក់ថា រាល់ឥណទានអាក្រក់ទាំងអស់ដែលបានដឹងថាត្រូវបានជម្រះចេញពី បញ្ជី ហើយសំវិធានធនត្រូវបានធ្វើឡើងយ៉ាងពេញលេញចំពោះឥណទានអាក្រក់និងសង្ស័យ។

គិតត្រឹមកាលបរិច្ឆេទនៃរបាយការណ៍នេះ ក្រុមប្រឹក្សាភិបាលពុំបានដឹងពីកាលៈទេសៈណាមួយដែលនាំឲ្យចំនួនឥណទាន អាក្រក់ដែលបានជម្រះចេញពីបញ្ជី ឬចំនួនសំវិធានធនលើឥណទានដែលជាប់សង្ស័យក្នុងរបាយការណ៍ហិរញ្ញវត្ថុរបស់ ក្រុមហ៊ុន មានតម្លៃមិនគ្រប់គ្រាន់ជាសារវន្តនោះទេ ។

## ទ្រព្យសកម្ម

មុនពេលរៀបចំរបាយការណ៍ហិរញ្ញវត្ថុរបស់ក្រុមហ៊ុន ក្រុមប្រឹក្សាភិបាលបានចាត់វិធានការ ដែលមានមូលដ្ឋានសមរម្យ

## របាយការណ៍របស់ក្រុមប្រឹក្សាភិបាល

ដើម្បីបញ្ជាក់ថា បណ្តាទ្រព្យសកម្មទាំងឡាយ ដែលទំនងជាមិនអាចបង្វិលមកវិញ នៅក្នុងប្រតិបត្តិការអាជីវកម្មធម្មតា ទៅតាមតម្លៃនៅក្នុងបញ្ជីគណនេយ្យរបស់ក្រុមហ៊ុន ត្រូវបានកាត់បន្ថយឲ្យនៅស្មើនឹងតម្លៃដែលគិតថាអាចនឹងបង្វិល មកវិញបានជាក់ស្តែង។

គិតត្រឹមកាលបរិច្ឆេទនៃរបាយការណ៍នេះ ក្រុមប្រឹក្សាភិបាលពុំបានដឹងពីហេតុការណ៍ណាមួយដែលអាចបណ្តាល ឲ្យតម្លៃទ្រព្យសកម្មនៅក្នុងរបាយការណ៍ហិរញ្ញវត្ថុរបស់ក្រុមហ៊ុនថាពុំត្រឹមត្រូវជាសារវន្តនោះទេ ។

### វិធីសាស្ត្រកំណត់តម្លៃ

គិតត្រឹមកាលបរិច្ឆេទនៃរបាយការណ៍នេះ និងផ្អែកតាមកម្រិតនៃការយល់ដឹង ក្រុមប្រឹក្សាភិបាលពុំបានដឹងពី កាលៈទេសៈណាមួយដែលបានកើតឡើង ដែលនឹង ធ្វើឲ្យប៉ះពាល់ដល់ការអនុវត្តនីវិធីសាស្ត្រដែលមានកន្លងមកក្នុង ការវាយតម្លៃទ្រព្យសកម្ម និងបំណុល នៅក្នុងរបាយការណ៍ហិរញ្ញវត្ថុរបស់ក្រុមហ៊ុនថាមានភាពមិនត្រឹមត្រូវ និងមិន សមស្របជាសារវន្តនោះទេ ។

### ចំណុចយថាភាព និងចំណុចផ្សេងៗ

#### គិតត្រឹមកាលបរិច្ឆេទនៃរបាយការណ៍នេះ ៖

- ក) មិនមានបន្ទុកណាមួយលើទ្រព្យសកម្មរបស់ក្រុមហ៊ុន ដែលកើតមានឡើងដោយសារការដាក់វាបញ្ចាំសម្រាប់ការ ធានា ចំពោះបំណុលរបស់បុគ្គលណាមួយឡើយចាប់តាំងពីចុងការិយបរិច្ឆេទ និង
- ខ) មិនមានបំណុលយថាភាពណាមួយរបស់ក្រុមហ៊ុន ដែលបានកើតឡើងតាំងពីចុងការិយបរិច្ឆេទ ក្រៅពីប្រតិបត្តិការ ដែលបានកើតឡើងនៅក្នុងដំណើរការអាជីវកម្មធម្មតា។

តាមយោបល់របស់ក្រុមប្រឹក្សាភិបាល ពុំមានបំណុលយថាភាព ឬបំណុលផ្សេងៗរបស់ក្រុមហ៊ុនដែលត្រូវបង្ខំឲ្យសង ឬអាចនឹងត្រូវទាមទារសងក្នុងរយៈពេល ១២ ខែ បន្ទាប់ពីចុងការិយបរិច្ឆេទរបាយការណ៍នេះ ដែលនឹង ឬអាចនឹងមាន ផលប៉ះពាល់ជាសារវន្តដល់លទ្ធភាពរបស់ក្រុមហ៊ុន ក្នុងការបំពេញកាតព្វកិច្ចរបស់ខ្លួន ដល់ថ្ងៃកំណត់សង។

#### ការប្រែប្រួលកាលៈទេសៈ:

គិតត្រឹមកាលបរិច្ឆេទនៃរបាយការណ៍នេះ ក្រុមប្រឹក្សាភិបាលពុំបានដឹងពីកាលៈទេសៈណាមួយ ដែលមិនបានឆ្លុះបញ្ចាំង នៅក្នុងរបាយការណ៍នេះ ឬក្នុងរបាយការណ៍ហិរញ្ញវត្ថុរបស់ក្រុមហ៊ុន ដែលអាចបណ្តាលឲ្យ ចំនួនទឹកប្រាក់ ដែលបាន បង្ហាញនៅក្នុងរបាយការណ៍ហិរញ្ញវត្ថុរបស់ក្រុមហ៊ុនមានភាពមិនត្រឹមត្រូវជាសារវន្តនោះទេ ។

#### ប្រតិបត្តិការមិនប្រក្រតី

តាមយោបល់របស់ក្រុមប្រឹក្សាភិបាល លទ្ធផលហិរញ្ញវត្ថុរបស់ក្រុមហ៊ុនសម្រាប់ការិយបរិច្ឆេទដែលបានបញ្ចប់ថ្ងៃ ទី ៣១ ខែធ្នូ ឆ្នាំ ២០១៧ បានទទួលរងនូវផលប៉ះពាល់ជាសារវន្តពីខ្ទង់គណនី ប្រតិបត្តិការ ឬព្រឹត្តិការណ៍ណាមួយ ឡើយ។

# របាយការណ៍របស់ក្រុមប្រឹក្សាភិបាល

តាមយោបល់របស់ក្រុមប្រឹក្សាភិបាល នៅក្នុងចន្លោះពេលរវាងចុងការិយបរិច្ឆេទ រហូតដល់នឹងកាលបរិច្ឆេទនៃរបាយការណ៍ ពុំមានខ្លាំងគណនី ប្រតិបត្តិការ ឬព្រឹត្តិការណ៍ខុសប្រក្រតីណាមួយ ដែលអាចជះឥទ្ធិពលជាសារវន្តដល់លទ្ធផលហិរញ្ញវត្ថុរបស់ក្រុមហ៊ុនក្នុងគ្រានេះ ទេ ។

## ព្រឹត្តិការណ៍ក្រោយកាលបរិច្ឆេទនៃរបាយការណ៍

គិតត្រឹមកាលបរិច្ឆេទនៃរបាយការណ៍នេះ ពុំមានព្រឹត្តិការណ៍ជាសារវន្តដែលកើតឡើងបន្ទាប់ពីថ្ងៃតារាងតុល្យការដែលតម្រូវឲ្យមានការបង្ហាញ រឺត្រូវកែតម្រូវនៅក្នុងរបាយការណ៍ហិរញ្ញវត្ថុលើកលែងតែព្រឹត្តិការណ៍ដែលបានបង្ហាញនៅក្នុងកំណត់សម្គាល់លើរបាយការណ៍ហិរញ្ញវត្ថុ។

## ក្រុមប្រឹក្សាភិបាល

សមាជិកក្រុមប្រឹក្សាភិបាល ដែលនៅបម្រើការក្នុងអំឡុងឆ្នាំ និងគិតត្រឹមកាលបរិច្ឆេទនៃរបាយការណ៍នេះ មានរាយនាមដូចខាងក្រោម៖

- ឧកញ៉ា ភូ ពុយ ប្រធានក្រុមប្រឹក្សាភិបាល
- លោក ម៉ក់ សារុន អភិបាល
- លោក មិន គីមសាន អភិបាល
- លោក Hsu Ming Yee អភិបាលឯករាជ្យ
- លោក ចាន់ សុផល អភិបាលឯករាជ្យ
- លោក ម៉ៅ សារិន អភិបាលឯករាជ្យ
- លោកស្រី ប៉ុក នីវីល័យ អភិបាលឯករាជ្យ

## ចំណែកហ៊ុនរបស់ក្រុមប្រឹក្សាភិបាល

ក្រុមប្រឹក្សាភិបាលដែលបានបម្រើការនៅក្នុងចុងការិយបរិច្ឆេទ និងមានកាន់កាប់ភាគហ៊ុនរបស់ក្រុមហ៊ុនមានដូចខាងក្រោម៖

	ថ្ងៃទី៣១ ខែធ្នូ ឆ្នាំ២០១៧		ថ្ងៃទី៣១ ខែធ្នូ ឆ្នាំ២០១៦	
	% នៃភាគហ៊ុន	ចំនួនភាគហ៊ុន	% នៃភាគហ៊ុន	ចំនួនភាគហ៊ុន
កាន់កាប់		ដុល្លារអាមេរិកក្នុងមួយភាគហ៊ុន	កាន់កាប់	ដុល្លារអាមេរិកក្នុងមួយភាគហ៊ុន
ឧកញ៉ា ភូ ពុយ	១០០%	២៥.៩៥៥	១០០%	២៥.៩៥៥

# របាយការណ៍របស់ក្រុមប្រឹក្សាភិបាល

## អត្ថប្រយោជន៍របស់ក្រុមប្រឹក្សាភិបាល

នៅក្នុងអំឡុងនិងនាចុងគ្រាហិរញ្ញវត្ថុនេះ ពុំមានការរៀបចំណាមួយដែលមានក្រុមហ៊ុនជាគូភាគីមួយក្នុង គោលបំណង ជួយដល់សមាជិកក្រុមប្រឹក្សាភិបាល ដើម្បីទទួលបាននូវអត្ថប្រយោជន៍ដោយមធ្យោបាយទិញយក ភាគហ៊ុន ឬលិខិត បំណុលពីក្រុមហ៊ុន។

ចាប់តាំងពីដើមគ្រាហិរញ្ញវត្ថុ ពុំមានសមាជិកក្រុមប្រឹក្សាភិបាលណាម្នាក់បានទទួល ឬមានសិទ្ធិទទួលបាននូវ អត្ថប្រយោជន៍ណាមួយ តាមរយៈការចុះកិច្ចសន្យាធ្វើឡើងដោយក្រុមហ៊ុន លើកលែងតែអត្ថប្រយោជន៍ដែលបានបង្ហាញ នៅក្នុងរបាយការណ៍ហិរញ្ញវត្ថុ ។

## ការទទួលខុសត្រូវរបស់ក្រុមប្រឹក្សាភិបាលលើរបាយការណ៍ហិរញ្ញវត្ថុ

ក្រុមប្រឹក្សាភិបាលអះអាងបញ្ជាក់ថារបាយការណ៍ហិរញ្ញវត្ថុត្រូវបានរៀបចំឡើងនិងបានបង្ហាញត្រឹមត្រូវនូវគ្រប់ទិដ្ឋភាព ជាសារវន្តទាំងអស់នៃស្ថានភាពហិរញ្ញវត្ថុរបស់ក្រុមហ៊ុនគិតត្រឹមថ្ងៃទី ៣១ ខែ ធ្នូ ឆ្នាំ ២០១៧ និងលទ្ធផលហិរញ្ញវត្ថុ ព្រមទាំងលំហូរសាច់ប្រាក់ សម្រាប់ការិយបរិច្ឆេទដែលបានបញ្ចប់។ នៅក្នុងការរៀបចំរបាយការណ៍ហិរញ្ញវត្ថុនេះក្រុម ប្រឹក្សាភិបាលតម្រូវឲ្យ៖

- អនុវត្តគោលការណ៍គណនេយ្យសមស្រប ដែលគាំទ្រដោយការវិនិច្ឆ័យ និងការប៉ាន់ប្រមាណសមហេតុផល និងប្រកប ដោយការប្រុងប្រយ័ត្ន ព្រមទាំងអនុវត្តតាមគោលការណ៍ទាំងនេះឲ្យមានសង្គតិភាព។
- អនុវត្តតាមតម្រូវការក្នុងការលាតត្រដាងព័ត៌មាន ដែលអនុលោមស្តង់ដារគណនេយ្យកម្ពុជា និងបទបញ្ញត្តិ និងគោលការណ៍ណែនាំទាក់ទងនឹងគណនេយ្យ របស់ធនាគារជាតិនៃកម្ពុជា ហើយប្រសិនបើមានការប្រាសចាក ណាមួយក្នុងការបង្ហាញឲ្យមានភាពត្រឹមត្រូវ ក្រុមប្រឹក្សាភិបាលត្រូវប្រាកដថាការប្រាសចាកទាំងនោះត្រូវបាន បង្ហាញ ពន្យល់ និងកំណត់បរិមាណឲ្យបានត្រឹមត្រូវនៅក្នុង របាយការណ៍ហិរញ្ញវត្ថុ។
- រក្សាទុកកំណត់ត្រាគណនេយ្យឲ្យបានគ្រប់គ្រាន់ និងប្រព័ន្ធត្រួតពិនិត្យផ្ទៃក្នុងប្រកបដោយប្រសិទ្ធភាព។
- រៀបចំរបាយការណ៍ហិរញ្ញវត្ថុដោយផ្អែកលើមូលដ្ឋាននិរន្តរភាពនៃដំណើរការអាជីវកម្ម លើកលែងតែមានករណី សន្មតសមរម្យថាក្រុមហ៊ុននឹងមិនអាចបន្តកិច្ចប្រតិបត្តិការអាជីវកម្មនៅពេលអនាគតដ៏ខ្លី ។
- ត្រួតពិនិត្យ និងដឹកនាំក្រុមហ៊ុនឲ្យមានប្រសិទ្ធភាព និងចូលក្នុងការសម្រេចចិត្តសំខាន់ៗទាំងអស់ ដែលមានឥទ្ធិ ពលជាសារវន្តលើប្រតិបត្តិការ និងលទ្ធផលរបស់ក្រុមហ៊ុន ហើយធានាថាផលប៉ះពាល់ទាំងនោះត្រូវបានឆ្លុះបញ្ចាំង យ៉ាងត្រឹមត្រូវនៅក្នុងរបាយការណ៍ហិរញ្ញវត្ថុ ។

ក្រុមប្រឹក្សាភិបាលធានាអះអាងថា ក្រុមហ៊ុនបានអនុវត្តតាមរាល់ការតម្រូវខាងលើ ក្នុងការរៀបចំរបាយការណ៍ ហិរញ្ញវត្ថុ ។

# របាយការណ៍របស់ក្រុមប្រឹក្សាភិបាល

## ការបញ្ជាក់របស់ក្រុមប្រឹក្សាភិបាល

របាយការណ៍ហិរញ្ញវត្ថុដែលភ្ជាប់មកជាមួយកំណត់សម្គាល់បានបង្ហាញ ភាពត្រឹមត្រូវ នូវគ្រប់ទិដ្ឋភាពជាសារវន្ត ទាំងអស់នៃស្ថានភាពហិរញ្ញវត្ថុរបស់ក្រុមហ៊ុន គិតត្រឹមថ្ងៃទី ៣១ ខែ ធ្នូ ឆ្នាំ ២០១៧ និងលទ្ធផលហិរញ្ញវត្ថុ ព្រមទាំង លំហូរសាច់ប្រាក់របស់ក្រុមហ៊ុន សម្រាប់ការិយបរិច្ឆេទដែលបានបញ្ចប់ដោយអនុលោមទៅតាម ស្តង់ដារគណនេយ្យ កម្ពុជា និងបទប្បញ្ញត្តិ និងគោលការណ៍ណែនាំទាក់ទងនឹងគណនេយ្យរបស់ធនាគារជាតិនៃកម្ពុជា និងគិតត្រឹម កាលបរិច្ឆេទនៃការបញ្ជាក់នេះ ក្រុមប្រឹក្សាភិបាលជឿជាក់ថា ក្រុមហ៊ុនមានលទ្ធភាពគ្រប់គ្រាន់ក្នុងការទូទាត់បំណុល នៅពេលដល់កំណត់សង។

ចុះហត្ថលេខាក្នុងនាមក្រុមប្រឹក្សាភិបាល ៖



*[Handwritten signature]*  
ឧកញ៉ា វិជ័យ  
ប្រធានក្រុមប្រឹក្សាភិបាល

រាជធានីភ្នំពេញ ព្រះរាជាណាចក្រកម្ពុជា  
កាលបរិច្ឆេទ៖ ថ្ងៃទី ២៧ ខែមេសា ឆ្នាំ២០១៨

# របាយការណ៍របស់សវនករឯករាជ្យ

ជូនភាគទុនិក ក្រុមហ៊ុន ឥណទានពលរដ្ឋរុងរឿង អិលធីឌី

មតិយោបល់

យើងខ្ញុំ បានធ្វើសវនកម្មទៅលើរបាយការណ៍ហិរញ្ញវត្ថុរបស់ក្រុមហ៊ុន ឥណទានពលរដ្ឋរុងរឿង អិលធីឌី (ហៅកាត់ថា “ក្រុមហ៊ុន”) ដែលមានស្ថានភាពតុល្យការនៅថ្ងៃទី៣១ ខែធ្នូ ឆ្នាំ២០១៧ និងរបាយការណ៍លទ្ធផលរបាយការណ៍បម្រែបម្រួលមូលធន និងរបាយការណ៍លំហូរសាច់ប្រាក់សម្រាប់ការិយបរិច្ឆេទដែលបានបញ្ចប់ ព្រមទាំងកំណត់សម្គាល់ដែលមានសេចក្តីសង្ខេបនៃគោលការណ៍គណនេយ្យសំខាន់ៗ ដែលបានបង្ហាញនៅទំព័រទី ៨ ដល់ ៥៩។

តាមមតិយោបល់របស់យើងខ្ញុំ របាយការណ៍ហិរញ្ញវត្ថុរបស់ក្រុមហ៊ុន បានបង្ហាញនូវភាពត្រឹមត្រូវនូវគ្រប់ទិដ្ឋភាពជាសារវន្តនៃស្ថានភាពហិរញ្ញវត្ថុរបស់ក្រុមហ៊ុន គិតត្រឹមថ្ងៃទី៣១ ខែធ្នូ ឆ្នាំ២០១៧ និងលទ្ធផលហិរញ្ញវត្ថុ ព្រមទាំងលំហូរសាច់ប្រាក់របស់ក្រុមហ៊ុនសម្រាប់ការិយបរិច្ឆេទដែលបានបញ្ចប់ ដោយអនុលោមទៅតាមស្តង់ដារគណនេយ្យកម្ពុជា និងបទប្បញ្ញត្តិ និងគោលការណ៍ណែនាំទាក់ទងទៅនឹងគណនេយ្យរបស់ធនាគារជាតិនៃកម្ពុជា។

## មូលដ្ឋានសម្រាប់ការផ្តល់មតិយោបល់

យើងខ្ញុំបានធ្វើសវនកម្មដោយអនុលោមទៅតាមស្តង់ដារសវនកម្មអន្តរជាតិនៃកម្ពុជា។ ការទទួលខុសត្រូវរបស់យើងខ្ញុំដោយអនុលោមទៅតាមស្តង់ដារទាំងនេះ គឺត្រូវបានរៀបរាប់នៅក្នុងផ្នែក ការទទួលខុសត្រូវរបស់សវនករចំពោះការធ្វើសវនកម្មរបាយការណ៍ហិរញ្ញវត្ថុ នៃរបាយការណ៍នេះ។ យើងខ្ញុំឯករាជ្យពីក្រុមហ៊ុន ដោយអនុលោមទៅតាមការតម្រូវក្រមសីលធម៌ដែលពាក់ព័ន្ធនឹងការធ្វើសវនកម្មរបាយការណ៍ហិរញ្ញវត្ថុនៅប្រទេសកម្ពុជា ព្រមទាំងបានបំពេញនូវការទទួលខុសត្រូវលើក្រមសីលធម៌ផ្សេងៗទៀត ដោយអនុលោមទៅតាមការតម្រូវទាំងនេះ។ យើងខ្ញុំជឿជាក់ថា ភស្តុតាងសវនកម្មដែលយើងបានទទួលគឺគ្រប់គ្រាន់ និងសមរម្យ ដើម្បីផ្តល់ជាមូលដ្ឋានសម្រាប់ការផ្តល់មតិរបស់យើងខ្ញុំ។

## ព័ត៌មានផ្សេងៗដែលមិនមែនជារបាយការណ៍ហិរញ្ញវត្ថុ និងរបាយការណ៍សវនករ

គណៈគ្រប់គ្រងទទួលខុសត្រូវទៅលើព័ត៌មានផ្សេងៗ។ ព័ត៌មានផ្សេងៗរបស់ក្រុមហ៊ុនរួមមានរបាយការណ៍របស់ក្រុមប្រឹក្សាភិបាលពីទំព័រទី ១ ទៅទំព័រទី ៤។

មតិយោបល់របស់យើងខ្ញុំលើរបាយការណ៍ហិរញ្ញវត្ថុមិនគ្របដណ្តប់ព័ត៌មានផ្សេងៗនោះទេហើយយើងខ្ញុំមិនបានធ្វើការធានាអះអាងលើព័ត៌មានទាំងនោះទេ។

ទាក់ទងទៅនឹងការធ្វើសវនកម្មរបស់យើងខ្ញុំទៅលើរបាយការណ៍ហិរញ្ញវត្ថុ ការទទួលខុសត្រូវរបស់យើងខ្ញុំគឺអានព័ត៌មានផ្សេងៗ និងពិចារណាថា តើព័ត៌មានផ្សេងៗទាំងនោះ មានភាពផ្ទុយគ្នាជាសារវន្តពីរបាយការណ៍ហិរញ្ញវត្ថុ ឬផ្ទុយពីការយល់ដឹងរបស់យើងខ្ញុំផ្អែកលើលទ្ធផលនៃការធ្វើសវនកម្ម ឬមានការរាយណ៍ពីកំហុសឆ្គងជាសារវន្តដែលមានកើត

# របាយការណ៍របស់សវនករឯករាជ្យ

ឡើងឬទេ។ ដោយផ្អែកទៅលើការងារដែលយើងខ្ញុំបានបំពេញ ប្រសិនបើយើងសន្និដ្ឋានថាមានកំហុសឆ្គងជាសារវន្តដែលកើតចេញពីព័ត៌មានផ្សេងៗទាំងនេះ យើងខ្ញុំត្រូវរាយការណ៍ពីអង្គហេតុនៃកំហុសឆ្គងទាំងនោះ។ យើងខ្ញុំមិនមានអ្វីត្រូវរាយការណ៍ចំពោះបញ្ហានេះទេ។

## ការទទួលខុសត្រូវរបស់គណៈគ្រប់គ្រង និងក្រុមប្រឹក្សាភិបាលលើរបាយការណ៍ហិរញ្ញវត្ថុ

គណៈគ្រប់គ្រងទទួលខុសត្រូវក្នុងការរៀបចំរបាយការណ៍ហិរញ្ញវត្ថុ និងបង្ហាញរបាយការណ៍ទាំងនោះឲ្យបានត្រឹមត្រូវដោយអនុលោមទៅតាមស្តង់ដាររបាយការណ៍ទាក់ទងនឹងហិរញ្ញវត្ថុអន្តរជាតិនៃកម្ពុជា និងទទួលខុសត្រូវលើប្រព័ន្ធត្រួតពិនិត្យផ្ទៃក្នុង ដែលថ្នាក់គ្រប់គ្រងកំណត់ថាមានភាពចាំបាច់ក្នុងការរៀបចំ របាយការណ៍ហិរញ្ញវត្ថុ ឲ្យចៀសផុតពីការរាយការណ៍ខុសជាសារវន្ត ដែលបណ្តាលមកពីការក្លែងបន្លំ ឬកំហុសឆ្គងផ្សេងៗ។

ក្នុងការរៀបចំរបាយការណ៍ហិរញ្ញវត្ថុ គណៈគ្រប់គ្រងទទួលខុសត្រូវក្នុងការវាយតម្លៃអំពីលទ្ធភាពរបស់ក្រុមហ៊ុនក្នុងការបន្តនិរន្តរភាពអាជីវកម្ម ការលាតត្រដាងព័ត៌មានដែលពាក់ព័ន្ធ ក៏ដូចជាបញ្ហាផ្សេងៗដែលទាក់ទងទៅនឹងនិរន្តរភាពអាជីវកម្ម ដោយប្រើមូលដ្ឋានគណនេយ្យសម្រាប់និរន្តរភាពអាជីវកម្ម លើកលែងតែថ្នាក់គ្រប់គ្រងគ្រោងនឹងបិទអាជីវកម្មរបស់ក្រុមហ៊ុន ឬបញ្ឈប់ប្រតិបត្តិការ ឬមិនមានជម្រើសប្រកបដោយភាពប្រាកដប្រជាណាមួយ។

ក្រុមប្រឹក្សាភិបាល ត្រូវមានការទទួលខុសត្រូវក្នុងការត្រួតពិនិត្យដំណើរការនៃការរាយការណ៍ហិរញ្ញវត្ថុរបស់ក្រុមហ៊ុន។

## ការទទួលខុសត្រូវរបស់សវនករចំពោះការធ្វើសវនកម្មលើរបាយការណ៍ហិរញ្ញវត្ថុ

គោលបំណងរបស់យើងខ្ញុំគឺស្វែងរកអំណះអំណាងដែលសមហេតុផល ថារបាយការណ៍ហិរញ្ញវត្ថុទាំងមូលពុំមានការរាយការណ៍ខុសជាសារវន្តដែលបណ្តាលមកពីការក្លែងបន្លំ ឬកំហុសឆ្គងផ្សេងៗ និងចេញ របាយការណ៍សវនកម្មដែលមានមតិយោបល់របស់យើងខ្ញុំ។ ការអះអាងដែលសមហេតុផលគឺជាការអះអាងក្នុងកម្រិតខ្ពស់ ប៉ុន្តែវាមិនមែនជាការធានាថាសវនកម្មដែលបានធ្វើឡើងដោយអនុលោមទៅតាមស្តង់ដារសវនកម្ម តែងតែរកឃើញជានិច្ចនូវការរាយការណ៍ខុសជាសារវន្តដែលបានកើតឡើងនោះទេ។ ការរាយការណ៍ខុសអាចកើតឡើងពីការក្លែងបន្លំ ឬកំហុសឆ្គង ហើយវាត្រូវបានចាត់ទុកថាមានលក្ខណៈជាសារវន្ត ប្រសិនបើការ រាយការណ៍ខុសនីមួយៗ ឬការរាយការណ៍ខុសសរុបអាចត្រូវបានរំពឹងថាជះឥទ្ធិពលលើមូលដ្ឋាននៃការសម្រេចចិត្តផ្នែកសេដ្ឋកិច្ចរបស់អ្នកប្រើប្រាស់របាយការណ៍ហិរញ្ញវត្ថុទាំងនេះ។

ផ្នែកមួយនៃការធ្វើសវនកម្មដែលអនុលោមទៅតាមស្តង់ដារសវនកម្ម តម្រូវឲ្យយើងខ្ញុំប្រើប្រាស់ការវិនិច្ឆ័យ និងរក្សាការងឿងឆ្ងល់ប្រកបដោយវិជ្ជាជីវៈ ក្នុងពេលបំពេញការងារសវនកម្មរបស់យើងខ្ញុំ ហើយយើងខ្ញុំ



## របាយការណ៍របស់សវនករឯករាជ្យ

➤ កំណត់ និងវាយតម្លៃហានិភ័យនៃភាពខុសជាសារវន្តនៃរបាយការណ៍ហិរញ្ញវត្ថុ ដែលអាចបណ្តាលមកពីការក្លែងបន្លំ ឬកំហុសឆ្គងផ្សេងៗ ដោយពាក់ព័ន្ធនឹងវិធីសាស្ត្រសវនកម្ម និងធ្វើសវនកម្មដើម្បីឆ្លើយតបទៅនឹងហានិភ័យទាំងនោះ និងស្វែងរកភស្តុតាងសវនកម្មគ្រប់គ្រាន់និងសមស្រប ដើម្បីធ្វើជាមូលដ្ឋានសម្រាប់ការបញ្ចេញមតិយោបល់របស់យើងខ្ញុំ។ ហានិភ័យដែលបណ្តាលមកពីការកមិនឃើញកំហុសជាសារវន្តពីការក្លែងបន្លំ វាមានទំហំធំជាងហានិភ័យដែលបណ្តាលមកពីកំហុសឆ្គងអចេតនា។ ការក្លែងបន្លំមែនមានការសមគំនិតការក្លែងបន្លំឯកសារការលុបបំបាត់ដោយចេតនាការបង្ហាញខុស ឬការរំលងប្រព័ន្ធត្រួតពិនិត្យផ្ទៃក្នុង។

➤ ស្វែងយល់អំពីប្រព័ន្ធត្រួតពិនិត្យផ្ទៃក្នុងដែលពាក់ព័ន្ធនឹងសវនកម្ម ដើម្បីពាក់ព័ន្ធនឹងវិធីសាស្ត្រសវនកម្មដែលសមស្របទៅតាមកាលៈទេសៈ ប៉ុន្តែមិនបញ្ចេញមតិយោបល់របស់យើងខ្ញុំទៅលើប្រសិទ្ធភាពនៃប្រព័ន្ធត្រួតពិនិត្យផ្ទៃក្នុងរបស់ក្រុមហ៊ុនទេ។

➤ វាយតម្លៃអំពីភាពសមស្របនៃគោលការណ៍គណនេយ្យដែលបានប្រើប្រាស់ ភាពសមហេតុផលនៃការប៉ាន់ស្មានគណនេយ្យ និងការលាតត្រដាងពាក់ព័ន្ធដែលថ្នាក់គ្រប់គ្រងបានធ្វើឡើង។

➤ សន្និដ្ឋានលើភាពសមស្របនៃការប្រើប្រាស់ មូលដ្ឋានគណនេយ្យនិរន្តរភាពអាជីវកម្មរបស់ថ្នាក់គ្រប់គ្រងអាស្រ័យទៅលើភស្តុតាងសវនកម្មដែលយើងខ្ញុំទទួលបាន ថាតើវាមានភាពមិនច្បាស់លាស់ជាសារវន្តដែលបានកើតឡើងកម្រិតណា ពាក់ព័ន្ធនឹងព្រឹត្តិការណ៍ ឬលក្ខខណ្ឌនានា អាចបណ្តាលឲ្យមានការសង្ស័យជាដុំកូនទៅលើលទ្ធភាពរបស់ក្រុមហ៊ុន ក្នុងការបន្តនិរន្តរភាពអាជីវកម្មរបស់ខ្លួនដែរឬទេ។ ប្រសិនបើយើងខ្ញុំសន្និដ្ឋានថាមានភាពមិនច្បាស់លាស់ជាសារវន្តបានកើតឡើង នោះយើងខ្ញុំត្រូវធ្វើការបង្ហាញនៅក្នុងរបាយការណ៍សវនកម្ម ដើម្បីទាញចំណាប់អារម្មណ៍អ្នកប្រើប្រាស់របាយការណ៍ហិរញ្ញវត្ថុ ចំពោះការលាតត្រដាង ព័ត៌មាននៅក្នុងរបាយការណ៍ហិរញ្ញវត្ថុ ឬប្រសិនបើការលាតត្រដាងនោះនៅមិនទាន់គ្រប់គ្រាន់ទៀត យើងខ្ញុំត្រូវធ្វើការកែប្រែមតិយោបល់របស់យើងខ្ញុំ។ សេចក្តីសន្និដ្ឋានសរុបរបស់យើងខ្ញុំអាស្រ័យទៅលើភស្តុតាងសវនកម្មដែលយើងខ្ញុំទទួលបាន រហូតដល់ថ្ងៃចុះហត្ថលេខាលើរបាយការណ៍សវនកម្មនេះ។ ទោះជាយ៉ាងណាក៏ដោយ ព្រឹត្តិការណ៍ ឬលក្ខខណ្ឌនានាក្នុងពេលអនាគត អាចបណ្តាលឲ្យក្រុមហ៊ុនឈប់បន្តនិរន្តរភាពអាជីវកម្ម។

➤ វាយតម្លៃការបង្ហាញទូទៅ រចនាសម្ព័ន្ធ និងខ្លឹមសារក្នុងរបាយការណ៍ហិរញ្ញវត្ថុ រាប់ទាំងការលាតត្រដាងព័ត៌មានផ្សេងៗ និងកំណត់ថារបាយការណ៍ហិរញ្ញវត្ថុបង្ហាញពីប្រតិបត្តិការ និងព្រឹត្តិការណ៍ជាក់ស្តែង ដែលអាចធ្វើឲ្យមានការបង្ហាញត្រឹមត្រូវ។

# របាយការណ៍របស់សវនករឯករាជ្យ

យើងខ្ញុំបានរាយការណ៍ជូនអ្នកដែលទទួលបន្ទុកអភិបាលកិច្ចនូវបញ្ហាផ្សេងៗដូចជាទំហំការងារនិងពេលវេលាសវនកម្ម ព្រមទាំងបញ្ហាសវនកម្មសំខាន់ៗ រួមទាំងរាយការណ៍ពីភាពខ្វះខាតជាសារវន្តនៃប្រព័ន្ធត្រួតពិនិត្យផ្ទៃក្នុង ដែលយើងខ្ញុំ បានរកឃើញក្នុងការធ្វើសវនកម្មរបស់យើងខ្ញុំ។

តំណាងក្រុមហ៊ុន **ឌីឡីយ៉ា (ខេមបូឌា) ខូអិលធីឌី**



អ៊ីង គីមសុភ័ក្រា  
នាយក

រាជធានីភ្នំពេញ ព្រះរាជាណាចក្រកម្ពុជា  
ថ្ងៃទី២៧ ខែមេសា ឆ្នាំ២០១៨

# តារាងតុល្យការ

## គិតត្រឹមថ្ងៃទី ៣១ ខែធ្នូ ឆ្នាំ ២០១៧

	កំណត់ សម្គាល់	ថ្ងៃទី៣១ ខែធ្នូ ឆ្នាំ២០១៧		ថ្ងៃទី៣១ ខែធ្នូ ឆ្នាំ២០១៦	
		ដុល្លារអាមេរិក	ពាន់រៀល	ដុល្លារអាមេរិក	ពាន់រៀល
<b>ទ្រព្យសកម្ម</b>					
សាច់ប្រាក់ក្នុងដៃ	៤	១០៦.៩៥៦	៤៣១.៧៨១	៨៦.៣៧២	៣៤៨.៦៨៤
សមតុល្យនៅធនាគារជាតិ នៃកម្ពុជា	៥	១៥៦.១៩៣	៦៣០.៥៥១	១៥៥.៦៨៨	៦២៨.៥១២
សមតុល្យនៅធនាគារនានា	៦	១.០៦៤.៥៤៤	៤.២៩៧.៥៦៤	១.៥៨០.៩៦៧	៦.៣៨២.៣៦៤
ឥណទានផ្តល់ដល់អតិថិជន	៧	៨.៧៧៤.៥៧១	៣៥.៤២២.៩៤៣	១១.១១៥.៨៦៨	៤៤.៨៧៤.៧៥៩
ទ្រព្យសកម្មផ្សេងៗ	៨	២៥៣.៥៦៩	១.០២៣.៦៥៨	៤០៨.១៤២	១.៦៤៧.៦៦៩
ទ្រព្យសម្បត្តិ និងបរិក្ខារ	៩	៧២.៩៨៧	២៩៤.៦៤៩	៦៧.០៥៨	២៧០.៧១៣
ទ្រព្យសកម្មអរូបី	១០	២.០៩១	៨.៤៤១	១៦.៥៦៤	៦៦.៨៦៩
ឥណទានពន្ធលើប្រាក់ចំណេញ	២០ (ក)	២២.២២៧	៨៩.៧៣០	២២.២២៧	៨៩.៧៣០
ទ្រព្យសកម្មពន្ធពន្យារសុទ្ធ	២០ (ខ)	៥៣.១៧១	២១៤.៦៥១	៧២.៩៦០	២៩៤.៥៤០
<b>សរុបទ្រព្យសកម្ម</b>		<b>១០.៥០៦.៣០៩</b>	<b>៤២.៤១៣.៩៦៨</b>	<b>១៣.៥២៥.៨៤៦</b>	<b>៥៤.៦០៣.៨៤០</b>
<b>បំណុល និងមូលធន</b>					
<b>បំណុល</b>					
ប្រាក់កម្ចី	១១	៣.១៨៨.៧៥៥	១២.៨៧៣.០០៤	៦.២៩៧.១៥០	២៥.៤២១.៥៩៥
បំណុលផ្សេងៗ	១២	១២៦.០២២	៥០៨.៧៤៩	២៦១.៩៩៨	១.០៥៧.៦៨៦
សំវិធានធនប្រាក់បំណាច់ការងារ	១៣	១៥០.៣៦៣	៦០៧.០១៥	១៤០.៧០៨	៥៦៨.០៣៨
បំណុលពន្ធលើប្រាក់ចំណេញ ក្នុងឆ្នាំ	២០ (គ)	៤៦.៦៦៨	១៨៨.៣៩៩	១៦៥.២៦៣	៦៦៧.១៦៧
<b>សរុបបំណុល</b>		<b>៣.៥១១.៨០៨</b>	<b>១៤.១៧៧.១៦៧</b>	<b>៦.៨៦៥.១១៩</b>	<b>២៧.៧១៤.៤៨៦</b>
<b>មូលធនភាគទុនិក</b>					
ដើមទុន	១៤	៣.០៨៨.៦៤៥	១២.៤៦៨.៨៦០	៣.០៨៨.៦៤៥	១២.៤៦៨.៨៦០
ចំណេញរក្សាទុក		៣.៩០៥.៥៥៦	១៥.៧៦៧.៩៤១	៣.៥៧២.០៨២	១៤.៤២០.៤៩៤
<b>មូលធនភាគទុនិកសរុប</b>		<b>៦.៩៩៤.២០១</b>	<b>២៨.២៣៦.៨០១</b>	<b>៦.៦៦០.៧២៧</b>	<b>២៦.៨៨៩.៣៥៤</b>
<b>បំណុលនិងមូលធនភាគទុនិកសរុប</b>		<b>១០.៥០៦.៣០៩</b>	<b>៤២.៤១៣.៩៦៨</b>	<b>១៣.៥២៥.៨៤៦</b>	<b>៥៤.៦០៣.៨៤០</b>

គិតត្រឹមថ្ងៃទី ៣១ ខែធ្នូ ឆ្នាំ ២០១៧

	កំណត់ សម្គាល់	សម្រាប់ដំណាច់ឆ្នាំត្រឹម ថ្ងៃទី៣១ ខែធ្នូ ឆ្នាំ២០១៧		សម្រាប់ដំណាច់ឆ្នាំត្រឹម ថ្ងៃទី៣១ ខែធ្នូ ឆ្នាំ២០១៦	
		ដុល្លារអាមេរិក	ពាន់រៀល	ដុល្លារអាមេរិក	ពាន់រៀល
ចំណូលការប្រាក់	១៥	២.២៦៧.០៤៨	៩.១៥២.០៧៣	២.៨៦១.៩២៨	១១.៥៥៣.៦០៣
ចំណាយការប្រាក់	១៦	(៥៦៤.៧៤៨)	(២.២៧៩.៨៨៨)	(៦១៥.៨៩៧)	(២.៤៨៦.៣៧៦)
<b>ចំណូលពីការប្រាក់សុទ្ធ</b>		<b>១.៧០២.៣០០</b>	<b>៦.៨៧២.១៨៥</b>	<b>២.២៤៦.០៣១</b>	<b>៩.០៦៧.២២៧</b>
ចំណូលពីប្រតិបត្តិការផ្សេងៗ	១៧	៣៣០.០៧១	១.៣៣២.៤៩៧	៦១.០២៩	២៤៦.៣៧៤
<b>ចំណេញប្រតិបត្តិការ</b>		<b>២.០៣២.៣៧១</b>	<b>៨.២០៤.៦៨២</b>	<b>២.៣០៧.០៦០</b>	<b>៩.៣១៣.៦០១</b>
ចំណាយបុគ្គលិក	១៨	(៦៧៤.៦៨៤)	(២.៧២៣.៦៩៩)	(៦៧២.៧៤៣)	(២.៧១៥.៨៦៣)
ចំណាយរំលស់ទ្រព្យសម្បត្តិ និងបរិក្ខារ និងទ្រព្យសកម្មអរូបី		(៥២.១១៦)	(២១០.៣៩២)	(៥៦.២២៨)	(២២៦.៩៩២)
ចំណាយផ្សេងៗ	១៩	(៥៦០.១៤៣)	(២.២៦១.២៩៧)	(៥៤៣.១៨៦)	(២.១៩២.៨៤៣)
សំវិធានធនសម្រាប់ឥណទាន អាក្រក់ និងជាប់សង្ស័យ	៧	(៣២២.១៣៩)	(១.៣០០.៤៧៥)	(១០៨.០៨៨)	(៤៣៦.៣៥១)
<b>ប្រាក់ចំណេញមុនដកពន្ធ</b>		<b>៤២៣.២៨៩</b>	<b>១.៧០៨.៨១៩</b>	<b>៩២៦.៨១៥</b>	<b>៣.៧៤១.៥៥២</b>
ចំណាយពន្ធលើប្រាក់ចំណេញ	២០ (ឃ)	(៨៩.៥១៥)	(៣៦១.៣៧១)	(២៥៥.០៧២)	(១.០២៩.៧២៦)
<b>ប្រាក់ចំណេញសុទ្ធក្នុងគ្រា</b>		<b>៣៣៣.៧៧៤</b>	<b>១.៣៤៧.៤៤៧</b>	<b>៦៧១.៧៤៣</b>	<b>២.៧១១.៨២៦</b>

# របាយការណ៍បម្រែបម្រួលមូលធនភាគទុនិក

## គិតត្រឹមថ្ងៃទី ៣១ ខែធ្នូ ឆ្នាំ ២០១៧

	ដើមទុន ដុល្លារអាមេរិក	ចំណេញរក្សាទុក ដុល្លារអាមេរិក	សរុប ដុល្លារអាមេរិក
សមតុល្យគិតត្រឹមថ្ងៃទី១ ខែមករា ឆ្នាំ២០១៦	៣.០៨៨.៦៤៥	៤.២០០.៣៣៩	៧.២៨៨.៩៨៤
ប្រាក់ចំណេញសុទ្ធក្នុងគ្រា		៦៧១.៧៤៣	៦៧១.៧៤៣
ការបែងចែកភាគលាភ	-	(១.៣០០.០០០)	(១.៣០០.០០០)
<b>សមតុល្យគិតត្រឹមថ្ងៃទី៣១ ខែធ្នូ ឆ្នាំ២០១៦</b>	<b>៣.០៨៨.៦៤៥</b>	<b>៣.៥៧២.០៨២</b>	<b>៦.៦៦០.៧២៧</b>
<i>សមមូលនឹងពាន់រៀល</i>	១២.៤៦៨.៨៦០	១៤.៤២០.៤៩៤	២៦.៨៨៩.៣៥៤
សមតុល្យគិតត្រឹមថ្ងៃទី១ ខែមករា ឆ្នាំ២០១៧	៣.០៨៨.៦៤៥	៣.៥៧២.០៨២	៦.៦៦០.៧២៧
ប្រាក់ចំណេញសុទ្ធក្នុងគ្រា	-	៣៣៣.៧៧៤	៣៣៣.៧៧៤
<b>សមតុល្យគិតត្រឹមថ្ងៃទី៣១ ខែធ្នូ ឆ្នាំ២០១៧</b>	<b>៣.០៨៨.៦៤៥</b>	<b>៣.៩០៥.៨៥៦</b>	<b>៦.៩៩៤.៥០១</b>
<i>សមមូលនឹងពាន់រៀល</i>	១២.៤៦៨.៨៦០	១៥.៧៦៧.៩៤១	២៨.២៣៦.៨០១

គិតត្រឹមថ្ងៃទី ៣១ ខែធ្នូ ឆ្នាំ ២០១៧

កំណត់ សម្គាល់	សម្រាប់ដំណាច់ឆ្នាំត្រឹម ថ្ងៃទី៣១ ខែធ្នូ ឆ្នាំ២០១៧		សម្រាប់ដំណាច់ឆ្នាំត្រឹម ថ្ងៃទី៣១ ខែធ្នូ ឆ្នាំ២០១៦	
	ដុល្លារអាមេរិក	ពាន់រៀល	ដុល្លារអាមេរិក	ពាន់រៀល
<b>លំហូរសាច់ប្រាក់ពីសកម្មភាពប្រតិបត្តិការ</b>				
ប្រាក់ចំណេញមុនដកពន្ធនិយ័តការលើ៖				
ចំណូលការប្រាក់	(២.២៦៧.០៤៨)	(៩.១៥២.០៧៣)	(២.៨៦១.៩២៨)	(១១.៥៥៣.៦០៣)
ចំណាយការប្រាក់	៥៦៤.៧៤៨	២.២៧៩.៨៨៨	៦១៥.៨៩៧	២.៤៨៦.៣៧៦
រំលស់ទ្រព្យសម្បត្តិ និងបរិក្ខារ និងទ្រព្យសកម្មអរូបី	៥២.១១៦	២១០.៣៩២	៥៦.២២៨	២២៦.៩៩២
ការខាតពីការជម្រុះទ្រព្យសម្បត្តិចេញពីបញ្ជី	៥៤៥	២.២០០	៨.៦៣៦	៣៤.៨៦៤
លម្អៀងពីការប្តូររូបិយប័ណ្ណលើកម្ចី	៧១.៦២៤	២៨៩.១៤៤	៣.៤១៣	១៣.៧៧៨
សំវិធានធនសម្រាប់ឥណទានអក្រក់ និងជាប់សង្ស័យ	៣២២.១៣៩	១.៣០០.៤៧៥	១០៨.០៨៨	៤៣៦.៣៥១
សំវិធានធនប្រាក់បំណាច់ការងារ	៣០.៦៦៦	១២៣.៧៩៩	៣៥.៤៨២	១៤៣.២៤១
<i>ការប្រែប្រួលនូវទុនចល័ត៖</i>				
ឥណទានផ្តល់ដល់អតិថិជន	២.០១៩.១៥៨	៨.១៥១.៣៤១	(២.០០៣.៦៧៥)	(៨.០៨៨.៨៣៦)
ទ្រព្យសកម្មផ្សេងៗ	(២៨.៥៨៥)	(១១៥.៣៩៨)	១៤០.៧១២	៥៦៨.០៥៤
បំណុលផ្សេងៗ	(៧៧.៧១៥)	(២៩៧.៥៨៧)	(៦៧.៤៧០)	(២៧២.៣៧៦)
	១.១១៤.៩៣៧	៤.៥០១.០០០	(៣.០៣៧.៨០២)	(១២.២៦៣.៦០៧)
ការប្រាក់បានទទួល	២.៤៥០.២០៦	៩.៨៩១.៤៨២	២.៨២៦.៣៥២	១១.៤០៩.៩៨៣
ការប្រាក់បានបង់	(៦២៧.០០៩)	(២.៥៣១.២៣៥)	(៥៧៧.៧១៨)	(២.៣៣២.២៤៨)
ពន្ធលើប្រាក់ចំណេញបានបង់	(១៨៨.៣២១)	(៧៦០.២៥២)	(២០០.៤៧២)	(៨០៩.៣០៥)
ប្រាក់បំណាច់ការងារបានបង់	(២១.០១១)	(៨៤.៨២២)	(៣២.៣០១)	(១៣០.៣៩៩)
<b>សាច់ប្រាក់សុទ្ធទទួលបាន រឺ ប្រើប្រាស់ក្នុងសកម្មភាពប្រតិបត្តិការ</b>	<b>២.៧២៨.៨០២</b>	<b>១១.០១៦.១៧៣</b>	<b>(១.០២១.៩៤១)</b>	<b>(៤.១២៥.៥៧៦)</b>

## របាយការណ៍លំហូរសាច់ប្រាក់

កំណត់ សម្គាល់	សម្រាប់ដំណាច់ឆ្នាំត្រឹម		សម្រាប់ដំណាច់ឆ្នាំត្រឹម	
	ថ្ងៃទី៣១ ខែធ្នូ ឆ្នាំ២០១៧		ថ្ងៃទី៣១ ខែធ្នូ ឆ្នាំ២០១៦	
	ដុល្លារអាមេរិក	ពាន់រៀល	ដុល្លារអាមេរិក	ពាន់រៀល
<b>លំហូរសាច់ប្រាក់ពីសកម្មភាព វិនិយោគ</b>				
ការទិញទ្រព្យសម្បត្តិ និងបរិក្ខារ	៩	(៤៤.១១៧)	(១៧៨.១០០)	(២៩.៨២៩)
<b>សាច់ប្រាក់សុទ្ធប្រើប្រាស់ក្នុង សកម្មភាពវិនិយោគ</b>		(៤៤.១១៧)	(១៧៨.១០០)	(២៩.៨២៩)
<b>លំហូរទឹកប្រាក់ពីសកម្មភាព ហិរញ្ញប្បទាន</b>				
សាច់ប្រាក់ទទួលបានពីប្រាក់កម្ចី		-	-	២.០៨១.០៦១
ការទូទាត់សងប្រាក់កម្ចី		(៣.១៨០.០១៩)	(១២.៨៣៧.៧៣៧)	(៣៩៩.២៨៥)
ភាគលាភបានបង់		-	-	(១.៣០០.០០០)
<b>សាច់ប្រាក់សុទ្ធប្រើប្រាស់ក្នុង រំទេទូល បានពី សកម្មភាពហិរញ្ញប្បទាន</b>		(៣.១៨០.០១៩)	(១២.៨៣៧.៧៣៧)	៣៨១.៧៧៦
<b>ការកើនឡើង ឬថយចុះសុទ្ធ នូវសាច់ប្រាក់និង សាច់ប្រាក់សមមូល</b>		(៤៩៥.៣៣៤)	(១.៩៩៩.៦៦៤)	(៦៦៩.៩៩៤)
សាច់ប្រាក់ និងសាច់ប្រាក់ សមមូលនាដើមគ្រា		១.៦៥៦.០៩៥	៦.៦៨៥.៦៥៦	២.៣២៦.០៨៩
លម្អៀងពីការប្តូររូបិយប័ណ្ណ		-	-	-
<b>សាច់ប្រាក់ និងសាច់ប្រាក់ សមមូលនាចុងគ្រា</b>	២១	១.១៦០.៧៦១	៤.៦៨៥.៩៩២	១.៦៥៦.០៩៥

# កំណត់សម្គាល់ស្តីពីការអនុវត្តតាមប្រកាសរបស់ធនាគារកណ្តាល

## ១. ដែនកំណត់

របាយការណ៍ស្តីពីព័ត៌មានហិរញ្ញវត្ថុសំខាន់ៗនេះ ត្រូវបានរៀបចំឡើងដោយអ្នកគ្រប់គ្រងរបស់ក្រុមហ៊ុនឥណទានពលរដ្ឋ រុងរឿង អិលធីឌី (ហៅកាត់ថា “ក្រុមហ៊ុន”) គឺសម្រាប់តែការប្រើប្រាស់របស់ធនាគារជាតិនៃកម្ពុជាតែប៉ុណ្ណោះ ។

ការគណនាព័ត៌មានហិរញ្ញវត្ថុសំខាន់ៗខាងក្រោម ត្រូវបានធ្វើឡើងដោយយោងទៅតាមនិយមន័យនៃបទបញ្ញត្តិ និងសេចក្តីណែនាំទាំងឡាយណា ដែលបានចេញដោយធនាគារជាតិនៃកម្ពុជា ដែលបានបង្ហាញក្នុងកថាខណ្ឌខាងក្រោម ហើយគួរត្រូវបានអានរួមនឹងតារាងសង្ខេបដែលបានភ្ជាប់មកជាមួយ ។

## ២. កាតព្វកិច្ចដើមទុនអប្បបរមា ប្រកាសលេខ ៨៧-០០-០៦ ដែលបានធ្វើសោធនកម្ម ដោយប្រកាសលេខ ៨៧-០១៦-១១៧

ប្រកាសរបស់ធនាគារជាតិនៃកម្ពុជាលេខ ៨៧-០០-០៦ប្រ.ក. ស្តីពីការផ្តល់អាជ្ញាប័ណ្ណរបស់គ្រឹះស្ថានមីក្រូហិរញ្ញវត្ថុ តម្រូវអោយគ្រឹះស្ថានមីក្រូហិរញ្ញវត្ថុ ត្រូវមានដើមទុនចុះបញ្ជីអប្បបរមា យ៉ាងហោចណាស់ ស្មើនឹង២៥០លានរៀល (ប្រហាក់ប្រហែលនឹង ៦២.៥០០ដុល្លារអាមេរិក) ។

នៅថ្ងៃទី ២២ ខែមីនា ឆ្នាំ២០១៦ ធនាគារជាតិនៃកម្ពុជាបានចេញប្រកាសលេខ ៨៧-១៦-១១៧ប្រ.ក. តម្រូវឲ្យគ្រឹះស្ថានមីក្រូហិរញ្ញវត្ថុ ត្រូវមានដើមទុនចុះបញ្ជីអប្បបរមា ស្មើនឹង ៦ពាន់លានរៀល (ប្រហាក់ប្រហែលនឹង ១.៥លានដុល្លារអាមេរិក)។ គ្រឹះស្ថានមីក្រូហិរញ្ញវត្ថុត្រូវបំពេញដើមទុនឲ្យបានគ្រប់តាមកម្រិតដើមទុនអប្បបរមាក្នុងរយៈពេលពីរឆ្នាំ ចាប់ពីថ្ងៃចុះហត្ថលេខាលើប្រកាសនេះតទៅ ។

នៅថ្ងៃទី១៦ ខែមិថុនា ឆ្នាំ២០១៦ ធនាគារជាតិនៃកម្ពុជាបានចេញនូវសារាចរណ៍លេខ ៨៧-០១៦-០០៣ ស្តីពីការអនុវត្តសេចក្តីប្រកាស ដែលចែងទាក់ទងទៅនឹងដើមទុនចុះបញ្ជីអប្បបរមារបស់គ្រឹះស្ថានធនាគារ និងហិរញ្ញវត្ថុ។ នៅក្នុងសារាចរណ៍នោះ ក្រុមហ៊ុនត្រូវ៖

- បង្កើនដើមទុនចុះបញ្ជីអប្បបរមា យ៉ាងហោចណាស់ឲ្យបានពាក់កណ្តាលដើមទុនដែលត្រូវបន្ថែមត្រឹមដំណាច់ខែមីនា ឆ្នាំ ២០១៧
- និងបង្កើនដើមទុន ដើម្បីបង្រួបបង្រួមដើមទុនចុះបញ្ជីអប្បបរមា ត្រឹមថ្ងៃទី ២២ ខែ មីនា ឆ្នាំ ២០១៨។

គិតត្រឹមថ្ងៃទី៣១ ខែធ្នូ ឆ្នាំ២០១៧ ក្រុមហ៊ុនមានដើមទុនចុះបញ្ជីចំនួន ៣.០៨៨.៦៤៥ ដុល្លារអាមេរិក។

## ៣. មូលនិធិផ្ទាល់សុទ្ធ ប្រកាសលេខ ៨៧-០៧-១៣២

ការគណនាមូលនិធិផ្ទាល់សុទ្ធ ត្រូវយកទៅប្រើក្នុងការគណនាអនុបាតប្រុងប្រយ័ត្ន និងអនុបាតផ្សេងទៀត ។ មូលនិធិផ្ទាល់សុទ្ធរបស់ក្រុមហ៊ុនគិតត្រឹមថ្ងៃទី៣១ ខែធ្នូ ឆ្នាំ២០១៧ មានចំនួន ៦.៩៥៥.២៨២ ដុល្លារអាមេរិក ដូចបានគណនាក្នុងតារាងទី១ ។



# កំណត់សម្គាល់ស្តីពីការអនុវត្តតាមប្រកាសរបស់ធនាគារកណ្តាល

## ៤. អនុបាតសោធនភាព ប្រកាសលេខ ធ៧-០៧-១៣៣

ប្រកាសនេះតម្រូវអោយក្រុមហ៊ុនរក្សាអនុបាតសោធនភាពយ៉ាងហោចណាស់ ១៥% ។ គិតត្រឹមថ្ងៃទី៣១ ខែធ្នូ ឆ្នាំ២០១៧ ក្រុមហ៊ុនបានរក្សាអនុបាតសោធនភាពចំនួន ៦៨% ដែលតំណាងឲ្យមូលនិធិផ្ទាល់សុទ្ធជាភាគរយនៃទ្រព្យសកម្មដែលថ្លឹងហានិភ័យ និងខ្ទង់ក្រៅតារាងតុល្យការ។

## ៥. អនុបាតសាច់ប្រាក់ងាយស្រួល ប្រកាសលេខ ធ៧-០២-៤៨

ប្រកាសនេះតម្រូវអោយក្រុមហ៊ុនរក្សាអនុបាតសាច់ប្រាក់ងាយស្រួលយ៉ាងហោចណាស់ ១០០% ។ គិតត្រឹមថ្ងៃទី៣១ ខែធ្នូ ឆ្នាំ២០១៧ ពុំមានអនុបាតសាច់ប្រាក់ងាយស្រួលរបស់ក្រុមហ៊ុនទេ ដោយសារក្រុមហ៊ុន ពុំមានប្រាក់បញ្ញើស្ម័គ្រចិត្តពីសាធារណៈ ។

## ៦. ប្រតិបត្តិការរូបិយប័ណ្ណបរទេស ប្រកាសលេខ ធ៧-០០-៥០

ក្រុមហ៊ុនធ្វើប្រតិបត្តិការអាជីវកម្មរបស់ខ្លួនភាគច្រើនជាប្រាក់ដុល្លារអាមេរិក និងរក្សាបញ្ជីគណនេយ្យជាប្រាក់ដុល្លារអាមេរិក។ ហេតុនេះរូបិយប័ណ្ណទាំងអស់ក្រៅពីប្រាក់ដុល្លារអាមេរិក ត្រូវបានចាត់ទុកជារូបិយប័ណ្ណបរទេស។

### ខ្ទង់តារាងតុល្យការ

អនុលោមតាមប្រកាសលេខ ធ៧-០០-៥០ប្រ.ក. គិតត្រឹមថ្ងៃទី៣១ ខែធ្នូ ឆ្នាំ២០១៧ រាល់ទ្រព្យសកម្ម និងបំណុលរបស់ធនាគារជារូបិយប័ណ្ណបរទេសទាំងអស់ ត្រូវបានប្តូរដោយប្រើអត្រាប្តូរប្រាក់នាដំណាច់ឆ្នាំ។

### ខ្ទង់ក្រៅតារាងតុល្យការ

ក្រុមហ៊ុនត្រូវកត់ត្រាខ្ទង់ក្រៅតារាងតុល្យការនូវកាតព្វកិច្ចសន្យាត្រូវបញ្ចប់ ដែលកើតពីការទិញ និងលក់រូបិយប័ណ្ណបរទេស ទាក់ទងនឹងប្រតិបត្តិការដល់ដៃ (ដែលមានរយៈពេល២ថ្ងៃ) និងប្រតិបត្តិការប្តូររូបិយប័ណ្ណនាពេលអនាគត។ គិតត្រឹមថ្ងៃទី៣១ ខែធ្នូ ឆ្នាំ២០១៧ ក្រុមហ៊ុនពុំមានប្រតិបត្តិការប្រភេទនេះទេ។

## ៧ ស្ថានភាពចំហសុទ្ធនៃរូបិយប័ណ្ណបរទេស ប្រកាសលេខ ធ៧-០៧-១៣៤

ស្ថានភាពចំហសុទ្ធនៃរូបិយប័ណ្ណបរទេសមួយណាក៏ដោយ ឬស្ថានភាពចំហសុទ្ធនៃរូបិយប័ណ្ណបរទេសទាំងអស់ ទោះក្នុងស្ថានភាពវែងឬខ្លីក៏ដោយ មិនត្រូវឲ្យលើស២០%នៃមូលនិធិផ្ទាល់សុទ្ធរបស់ក្រុមហ៊ុនឡើយ។

គិតត្រឹមថ្ងៃទី ៣១ ខែធ្នូ ឆ្នាំ២០១៧ ស្ថានភាពចំហសុទ្ធនៃរូបិយប័ណ្ណបរទេសរបស់ក្រុមហ៊ុនគឺមានស្ថានភាព ខ្លីចំនួន ១៩.២៨% សម្រាប់រូបិយប័ណ្ណអាមេរិក ស្ថានភាពវែងចំនួន ៦.៥១% សម្រាប់រូបិយប័ណ្ណថៃបាត និងស្ថានភាពវែងចំនួន១២.៨៧% សម្រាប់រូបិយប័ណ្ណរៀលនៃមូលនិធិផ្ទាល់សុទ្ធ ។

ការគណនាស្ថានភាពចំហសុទ្ធនៃរូបិយប័ណ្ណបរទេស ត្រូវបានលម្អិតនៅក្នុងតារាងទី៤ ។

# កំណត់សម្គាល់ស្តីពីការអនុវត្តតាមប្រកាសរបស់ធនាគារកណ្តាល

## ៨. ចំណាត់ថ្នាក់ឥណទាន សំវិធានធន និងអនុបាតបំណុល ប្រកាសលេខ ធ៧-០២-១៨៦

គ្រឹះស្ថានមីក្រូហិរញ្ញវត្ថុ ដែលមានអាជ្ញាប័ណ្ណទាំងអស់ ត្រូវធ្វើចំណាត់ថ្នាក់សំរៀតឥណទានរបស់ខ្លួនជា ៤ថ្នាក់ ដោយផ្អែកលើស្ថានភាពហិរញ្ញវត្ថុរបស់អ្នកខ្ចី និងភាពទៀងទាត់នៃការទូទាត់សងប្រាក់ដើម និងការប្រាក់។

### ឥណទានដែលមានរយៈពេល១ឆ្នាំ ឬតិចជាង

- ⊕ ស្តង់ដារ ៖ ស្ថានភាពហិរញ្ញវត្ថុល្អ និងការទូទាត់សងប្រាក់ដើម និងការប្រាក់ទាន់ពេល។
- ⊕ ក្រោមស្តង់ដារ ៖ ការទូទាត់សងប្រាក់ដើម និង/ឬ ការប្រាក់មួយចំនួន ហួសកាលកំណត់សង៣០ថ្ងៃ ឬច្រើន ជាង។
- ⊕ សង្ស័យ ៖ ការទូទាត់សងប្រាក់ដើម និង/ឬ ការប្រាក់មួយចំនួន ហួសកាលកំណត់សង ៦០ថ្ងៃ ឬច្រើនជាង។
- ⊕ បាត់បង់ ៖ ការទូទាត់សងប្រាក់ដើម និង/ឬ ការប្រាក់មួយចំនួន ហួសកាលកំណត់សង ៩០ថ្ងៃ ឬច្រើនជាង។

### ឥណទានដែលមានរយៈពេលលើសពី១ ឆ្នាំ

- ⊕ ស្តង់ដារ ៖ ស្ថានភាពហិរញ្ញវត្ថុល្អ និងការទូទាត់សងប្រាក់ដើម និងការប្រាក់ទាន់ពេល។
- ⊕ ក្រោមស្តង់ដារ ៖ ការទូទាត់សងប្រាក់ដើម និង/ឬ ការប្រាក់មួយចំនួន ហួសកាលកំណត់សង៣០ថ្ងៃ ឬច្រើន ជាង។
- ⊕ សង្ស័យ ៖ ការទូទាត់សងប្រាក់ដើម និង/ឬ ការប្រាក់មួយចំនួន ហួសកាលកំណត់សង ១៨០ថ្ងៃ ឬច្រើនជាង។
- ⊕ បាត់បង់ ៖ ការទូទាត់សងប្រាក់ដើម និង/ឬ ការប្រាក់មួយចំនួន ហួសកាលកំណត់សង ៣៦០ថ្ងៃ ឬច្រើនជាង។

### សំវិធានធនឥណទានជាក់លាក់ ត្រូវបានធ្វើចំណាត់ថ្នាក់ ដូចខាងក្រោម ៖

- ⊕ ក្រោមស្តង់ដារ ៖ ១០% ដោយមិនគិតទៅលើតម្លៃទ្រព្យបញ្ចាំ លើកលែងតែសាច់ប្រាក់។
- ⊕ សង្ស័យ ៖ ៣០% ដោយមិនគិតទៅលើតម្លៃទ្រព្យបញ្ចាំ លើកលែងតែសាច់ប្រាក់។
- ⊕ បាត់បង់ ៖ ១០០% ។

គិតត្រឹមថ្ងៃទី៣១ ខែធ្នូ ឆ្នាំ២០១៧ សំវិធានធនជាក់លាក់ដែលក្រុមហ៊ុនបានកត់ត្រាមានចំនួន ១៨១.៤៩៥ ដុល្លារអាមេរិក ។

ការធ្វើចំណាត់ថ្នាក់ឥណទាន សំវិធានធន និងការគណនាអនុបាតបំណុល ត្រូវបានលម្អិតនៅក្នុង តារាងទី៥។

# តារាងទី១ ៖ មូលនិធិផ្ទាល់សុទ្ធ

គិតត្រឹមថ្ងៃទី ៣១ ខែធ្នូ ឆ្នាំ ២០១៨

ថ្ងៃទី៣១ ខែធ្នូ ឆ្នាំ២០១៧  
ដុល្លារអាមេរិក

**១- សរុបរង ក ៖ ខ្ទង់ត្រូវបូក**

- ដើមទុន ឬទាយដ្ឋានដើមទុន	៣.០៨៨.៦៤៥
- ទុនបម្រុង ក្រៅពីទុនបម្រុងពីការវាយតម្លៃឡើងវិញ	-
- បុព្វលាភទាក់ទងនឹងដើមទុន (ដើមទុនបុព្វលាភ)	-
- សំវិធានធនហានិភ័យធនាគារទូទៅ ដោយមានការយល់ព្រមជាមុនពីធនាគារជាតិនៃកម្ពុជា	-
- ចំណេញរក្សាទុក	៣.៥៧២.០៨២
- ចំណេញសុទ្ធសម្រាប់ឆ្នាំហិរញ្ញវត្ថុចុងក្រោយ ដែលបានធ្វើសវនកម្មរួចហើយ	៣៣៤.៧៤៩
- ខ្ទង់ផ្សេងៗទៀត ដែលអនុម័តដោយធនាគារជាតិនៃកម្ពុជា	-
	៦.៩៩៥.៤៧៦

**២- សរុបរង ខ ៖ ខ្ទង់ត្រូវដក**

- ចំពោះភាគទុនិក ក្រុមប្រឹក្សាភិបាល នាយកគ្រប់គ្រង និងភាគីពាក់ព័ន្ធ	
> ចំណែកដើមទុនដែលមិនទាន់បានបង់	-
> បុរេប្រទាន ឥណទាន មូលបត្រ និងកិច្ចសន្យារបស់បុគ្គលពាក់ព័ន្ធខាងលើ	៤០.១៩៤
- ការកាន់កាប់ភាគហ៊ុនផ្ទាល់តាមតម្លៃចុះបញ្ជី	-
- ការខាតបង្គរ	-
- ចំណាយក្នុងការបង្កើតក្រុមហ៊ុន	-
- ការខាតដែលកំណត់តាមគ្រា ក្រៅពីការខាតនាចុងការិយបរិច្ឆេទគណនេយ្យប្រចាំឆ្នាំ (រួមបញ្ចូលទាំងសំវិធានធនឥណទាន និងមូលបត្រសង្ស័យ )	-
	-

**៣- សរុប គ ៖ មូលនិធិផ្ទាល់សុទ្ធមូលដ្ឋាន = ក - ខ**

៦.៩៥៥.២៨២

# តារាងទី១ ៖ មូលនិធិផ្ទាល់សុទ្ធ

ថ្ងៃទី៣១ ខែធ្នូ ឆ្នាំ២០១៧

ដុល្លារអាមេរិក

## ៤- សរុបរង យ ៖ ខ្ទង់ត្រូវបូក

- ទុនបម្រុងពីការវាយតម្លៃឡើងវិញ ដោយមានការយល់ព្រមជាមុនពីធនាគារជាតិនៃកម្ពុជា -

- អនុបំណុល ដោយមានការយល់ព្រមជាមុនពីធនាគារជាតិនៃកម្ពុជាអាចបូកបញ្ចូលរហូតដល់ ១០០% នៃចំនួនមូលនិធិផ្ទាល់សុទ្ធមូលដ្ឋាន -

- ខ្ទង់ផ្សេងៗទៀត ដោយមានការយល់ព្រមជាមុនពីធនាគារជាតិនៃកម្ពុជា អាចបូកបញ្ចូលក្នុងការគណនាមូលនិធិផ្ទាល់សុទ្ធ មិនឱ្យលើសពីចំនួននៃមូលនិធិផ្ទាល់សុទ្ធមូលដ្ឋាន -

## ៥- សរុប ង ៖ ខ្ទង់ត្រូវដក

- ភាគកម្មមូលនិធិផ្ទាល់ក្នុងធនាគារ និងគ្រឹះស្ថានហិរញ្ញវត្ថុនានា -

- ខ្ទង់ផ្សេងៗ -

## ៦- សរុប ច ៖ សរុបមូលនិធិផ្ទាល់សុទ្ធ = គ + យ - ង

៦.៩៥៥.២៨២

## តារាងទី២ : អនុបាតសោធនភាព

គិតត្រឹមថ្ងៃទី ៣១ ខែធ្នូ ឆ្នាំ ២០១៨

			ថ្ងៃទី៣១ ខែធ្នូ ឆ្នាំ២០១៧
			ដុល្លារអាមេរិក
<b>១- ភាគយក (ក)</b>			
មូលនិធិផ្ទាល់សុទ្ធ			៦.៩៥៥.២៨២
<b>២- ភាគបែង (ខ)</b>			
	ដុល្លារអាមេរិក	ភ្នឹង	
- សាច់ប្រាក់	១០៦,៩៥៦	០%	-
- មាស	-	០%	-
- ឥណទេយ្យលើធនាគារជាតិនៃកម្ពុជា	១៥៦,១៩៣	០%	-
- ទ្រព្យសកម្ម ដែលមានវត្ថុបញ្ចាំជាប្រាក់បញ្ញើ	-	០%	-
- ឥណទេយ្យលើស្ថាប័នអធិបតេយ្យ ដែលមានចំណាត់ថ្នាក់ AAA ទៅ AA-	-	០%	-
- ឥណទេយ្យលើស្ថាប័នអធិបតេយ្យ ដែលមានចំណាត់ថ្នាក់ A+ ទៅ A-	-	២០%	-
- ឥណទេយ្យលើធនាគារដែលមានចំណាត់ថ្នាក់ AAA ទៅ AA-	-	២០%	-
- ឥណទេយ្យលើស្ថាប័នអធិបតេយ្យ ដែលមានចំណាត់ថ្នាក់ BBB ទៅ BBB-	-	៥០%	-
- ឥណទេយ្យលើធនាគារដែលមានចំណាត់ថ្នាក់ A+ ទៅ A-	-	៥០%	-
	១០,២៤៣,១		
- ទ្រព្យសកម្មផ្សេងៗទាំងអស់ (*)	៦០	១០០%	១០,២៤៣,១៦០
- ខ្ទង់ក្រៅតារាងតុល្យការទាំងអស់	-	១០០%	-
	១០,៥០៦,៣		
	០៩		
<b>៣- អនុបាតសោធនភាព (ក/ខ)</b>			៦៨%

(\*) ភាគបែងនៃអនុបាត គឺជាតម្លៃទ្រព្យសកម្មសរុប (តម្លៃសុទ្ធក្រោយពេលកាត់កងសវិធានធន និងរំលស់) និងខ្ទង់ក្រៅតារាងតុល្យការដែលត្រូវបានបង្កើតតាមកម្រិតហានិភ័យ។ ស្របតាមប្រកាសស្តីពីការគណនាមូលនិធិផ្ទាល់សុទ្ធរបស់គ្រឹះស្ថានមីក្រូហិរញ្ញវត្ថុ ភាគបែងនេះមិនរាប់បញ្ចូលនូវខ្ទង់ ដែលបានដកចេញនៅពេលគណនាមូលនិធិផ្ទាល់សុទ្ធទេ។

## តារាងទី៣ ៖ អនុបាតសាច់ប្រាក់ងាយស្រួល

គិតត្រឹមថ្ងៃទី ៣១ ខែធ្នូ ឆ្នាំ ២០១៨

	ថ្ងៃទី៣១ ខែធ្នូ ឆ្នាំ២០១៧
	ដុល្លារអាមេរិក
<b>១- ភាគយក ៖ ទ្រព្យសកម្មងាយស្រួល (ក)</b>	
សាច់ប្រាក់ក្នុងដៃ	១០៦,៩៥៦
សមតុល្យនៅធនាគារជាតិនៃកម្ពុជា	១៥៦,១៩៣
សមតុល្យនៅធនាគារ	១,០៦៤,៥៤៤
	១,៣២៧,៦៩៣
<i>ដក ៖</i>	
- ប្រាក់ខ្ចីពីធនាគារជាតិនៃកម្ពុជា	-
- ប្រាក់ខ្ចីពីធនាគារផ្សេងៗ	-
	-
សាច់ប្រាក់ងាយស្រួលសុទ្ធ	១,៣២៧,៦៩៣
<b>បូក ៖</b>	
- ចំណែកនៃឥណទាននៅសល់ ដែលមានកាលកំណត់តិចជាងមួយខែ	១៦៥,៨៨២
	១,៤៩៣,៥៧៥
<b>ទ្រព្យសកម្មងាយស្រួល</b>	<b>១,៤៩៣,៥៧៥</b>
<b>២- ភាគបែង ៖ ចំនួនប្រាក់បញ្ញើដែលបានកែតម្រូវ (ខ)</b>	
	ដុល្លារអាមេរិក      %
ប្រាក់សន្សំដោយស្ម័គ្រចិត្ត	- ២៥%
	-
<b>៣- អនុបាតសាច់ប្រាក់ងាយស្រួល (ក/ខ)</b>	<b>គ្មាន</b>

## តារាងទី៤ ៖ ស្ថានភាពចំហសុទ្ធ

គិតត្រឹមថ្ងៃទី ៣១ ខែធ្នូ ឆ្នាំ ២០១៨

រូបិយប័ណ្ណ	ទ្រព្យសកម្ម	ទ្រព្យអកម្ម និង មូលធន	ស្ថានភាពចំហ សុទ្ធ (NOP)	NOP/ មូលនិធិ ផ្ទាល់សុទ្ធ	កម្រិត
	ដុល្លារអាមេរិក	ដុល្លារអាមេរិក	ដុល្លារអាមេរិក	%	%
ដុល្លារអាមេរិក	៨,៤២៣,៤៣៦	(៩,៧៧១,៤១៤)	(១,៣៤៧,៩៧៨)	(១៩.២៨%)	២០%
ខ្មែររៀល	៨៩៩,៧៦៤	(៤,៥៧០)	៨៩៥,១៩៤	១២.៨៧%	២០%
ថៃបាត	១,១៨៣,១០៩	(៧៣០,៣២៥)	៤៥២,៧៨៤	៦.៥១%	២០%
សរុប	<u>១០,៥០៦,៣០៩</u>	<u>(១០,៥០៦,៣០៩)</u>	<u>-</u>		
<b>មូលនិធិ ផ្ទាល់សុទ្ធ</b>			<u>៦,៩៥៥,២៨២</u>		

# តារាងទី៥ ៖ ការធ្វើចំណាត់ថ្នាក់ឥណទាន សំវិធានធន និងអនុបាតបំណុល

គិតត្រឹមថ្ងៃទី ៣១ ខែធ្នូ ឆ្នាំ ២០១៨

	ដុល្លារអាមេរិក	អក្រា %	សំវិធានធន ជាក់លាក់ ដុល្លារអាមេរិក
<b>ការធ្វើចំណាត់ថ្នាក់ឥណទាន</b>			
<b>១- ឥណទានដែលមានរយៈពេល១ឆ្នាំ ឬតិចជាង</b>			
១-១ ស្តង់ដារ	២,២២៤,៣៦៧	០%	-
១-២ ក្រោមស្តង់ដារ ហួសកាលកំណត់សង $\geq$ ៣០ ថ្ងៃ	៦១៩	១០%	៦២
១-៣ សង្ស័យ ហួសកាលកំណត់សង $\geq$ ៦០ ថ្ងៃ	១,០០០	៣០%	៣០០
១-៤ បាត់បង់ ហួសកាលកំណត់សង $\geq$ ៩០ ថ្ងៃ	៣៤,៥២៤	១០០%	៣៤,៥២៤
សរុបរង ១	២,២៦០,៥១០		៣៤,៨៨៦
<b>២- ឥណទានដែលមានរយៈពេលលើសពី១ ឆ្នាំ</b>			
២-១ ស្តង់ដារ	៦,៣៧៩,៧៨៥	០%	-
២-២ ក្រោមស្តង់ដារ ហួសកាលកំណត់សង $\geq$ ៣០ ថ្ងៃ	១២៧,៩៦៣	១០%	១២,៧៩៦
២-៣ សង្ស័យ ហួសកាលកំណត់សង $\geq$ ១៨០ ថ្ងៃ	១៩៩,៩៤០	៣០%	៥៩,៩៨២
២-៤ បាត់បង់ ហួសកាលកំណត់សង $\geq$ ៣៦០ ថ្ងៃ	៧៣,៨៣១	១០០%	៧៣,៨៣១
សរុបរង ២	៦,៧៨១,៥១៩		១៤៦,៦០៩
<b>សរុប ១+២</b>	<b>៩,០៤២,០២៩</b>		<b>១៨១,៤៩៥</b>
<b>សំវិធានធនជាក់ស្តែងកត់ត្រាដោយក្រុមហ៊ុន លំអៀង</b>			<b>១៨១,៤៩៥</b>
<b>ឥណទានទាំងអស់ដែលហួសកាលកំណត់សង <math>\geq</math> ៣០ថ្ងៃ (ក)</b>			<b>៤៣៧,៨៧៧</b>
<b>សមតុល្យឥណទានមិនទាន់ទូទាត់ (ខ)</b>			<b>៩,០៤២,០២៩</b>
<b>អនុបាតបំណុល (ក/ខ)</b>			<b>៤,៨៤៤%</b>



# អាសយដ្ឋាន

## ភ្នំពេញ

### ១. ការិយាល័យកណ្តាល

អាសយដ្ឋាន៖ អគារលេខ ៧៧៩ អា មហាវិថីកម្ពុជាក្រោម សង្កាត់ ទឹកល្អក់១ ខណ្ឌទួលគោក រាជធានីភ្នំពេញ កម្ពុជា។  
ទូរស័ព្ទ៖ +៨៥៥ (០)២៣ ៩៩០ ២៣៧/០២៣ ៦ ៣៦៤ ១២៥  
អ៊ីម៉ែល៖ [info@iprmfi.com](mailto:info@iprmfi.com)  
វេបសាយ៖ [www.iprmfi.com](http://www.iprmfi.com)

## ខេត្តតាកែវ

### ២. សាខាតាកែវ

អាសយដ្ឋាន៖ ភូមិខ្សឹង សង្កាត់រកាក្នុង ស្រុកដូនកែវ ខេត្តតាកែវ  
ទូរស័ព្ទ៖ +៨៥៥ (០)២៣ ៦៣ ៦៤ ១២៧/ ៧០ ៩៩៩ ២៣៧  
អ៊ីម៉ែល៖ [bm002@iprmfi.com](mailto:bm002@iprmfi.com)

## ខេត្តបាត់ដំបង

### ៣. សាខាភ្នំព្រឹក

អាសយដ្ឋាន៖ ភូមិភ្នំតូច ឃុំពេជ្រចិន្តា ស្រុកភ្នំព្រឹក ខេត្តបាត់ដំបង។  
ទូរស័ព្ទ៖ +៨៥៥ (០)៥៣ ៦៣ ៦៣ ៧៣៤/៧០ ៩៩៩ ៣៥០  
អ៊ីម៉ែល៖ [bm003@iprmfi.com](mailto:bm003@iprmfi.com)

### ៤. សាខាបាត់ដំបង

អាសយដ្ឋាន៖ ភូមិអញ្ជាញ សង្កាត់អូរចារ ស្រុកបាត់ដំបង ខេត្ត បាត់ដំបង។  
ទូរស័ព្ទ៖ +៨៥៥ (០)៥៣ ៦៣ ៤៤ ៤២៨  
អ៊ីម៉ែល៖ [bm006@iprmfi.com](mailto:bm006@iprmfi.com)

### ៥. សាខាសំរោល

អាសយដ្ឋាន៖ ភូមិតាស្តា ឃុំតាស្តា ស្រុកសំរោល ខេត្តបាត់ដំបង។  
ទូរស័ព្ទ៖ +៨៥៥ (០) ៧០ ៩៩៩ ៣៤៣  
អ៊ីម៉ែល៖ [bm007@iprmfi.com](mailto:bm007@iprmfi.com)

### ៦. សាខាកំរៀង

អាសយដ្ឋាន៖ ភូមិស្វាយធំ ឃុំបឹងរាំង ស្រុកកំរៀង ខេត្តបាត់ដំបង។  
ទូរស័ព្ទ៖ +៨៥៥ (០)៧០ ៩៩៩ ៣៤៩  
អ៊ីម៉ែល៖ [bm008@iprmfi.com](mailto:bm008@iprmfi.com)

### ៧. សាខាសំឡូត

អាសយដ្ឋាន៖ ភូមិតាសាញ់ខាងជើង ឃុំតាសាញ់ ស្រុកសំឡូត ខេត្តបាត់ដំបង។  
ទូរស័ព្ទ៖ +៨៥៥ (០)៧០ ៩៩៩ ៧៣២  
អ៊ីម៉ែល៖ [bm010@iprmfi.com](mailto:bm010@iprmfi.com)

## ខេត្តបន្ទាយមានជ័យ

### ៨. សាខាបន្ទាយមានជ័យ

អាសយដ្ឋាន៖ ភូមិអូរស្លុត ឃុំបន្ទាយនាង ស្រុកមង្គលបុរី ខេត្ត បន្ទាយមានជ័យ។  
ទូរស័ព្ទ៖ +៨៥៥(០)៥៤ ៦៣ ៨៥ ៨៥៥ /៧០ ៩៩៩ ៤៧៣  
អ៊ីម៉ែល៖ [bm004@iprmfi.com](mailto:bm004@iprmfi.com)

## ខេត្តពោធិ៍សាត់

### ៩. សាខាពោធិ៍សាត់

អាសយដ្ឋាន៖ ភូមិខ្នាចរមាស ឃុំបឹងខ្នា ស្រុកបាកាន ខេត្តពោធិ៍ សាត់។  
ទូរស័ព្ទ៖ +៨៥៥ (០)៥២ ៦ ៣៣៣ ៨៥៣/ ៧០ ៩៩៩ ៤៩៨  
អ៊ីម៉ែល៖ [bm005@iprmfi.com](mailto:bm005@iprmfi.com)

### ១០. សាខាភ្នំក្រវ៉ាញ

អាសយដ្ឋាន៖ ភូមិបត់រដួល ឃុំផ្ទះរុង ស្រុកភ្នំក្រវ៉ាញ ខេត្តពោធិ៍ សាត់។  
ទូរស័ព្ទ៖ +៨៥៥ (០)៧០ ៩៩៩ ៤៨៩  
អ៊ីម៉ែល៖ [bm009@iprmfi.com](mailto:bm009@iprmfi.com)